

Osnovna obilježja i vrijednosti tradicijske arhitekture

Pilot područje - arhitektonski snimak sela Vidonje

U sklopu projekta arhitektonski su snimljene kuće u selu Vidonje. Bila je to osnova za proučavanje elemenata tradicijske gradnje u dolini Neretve.

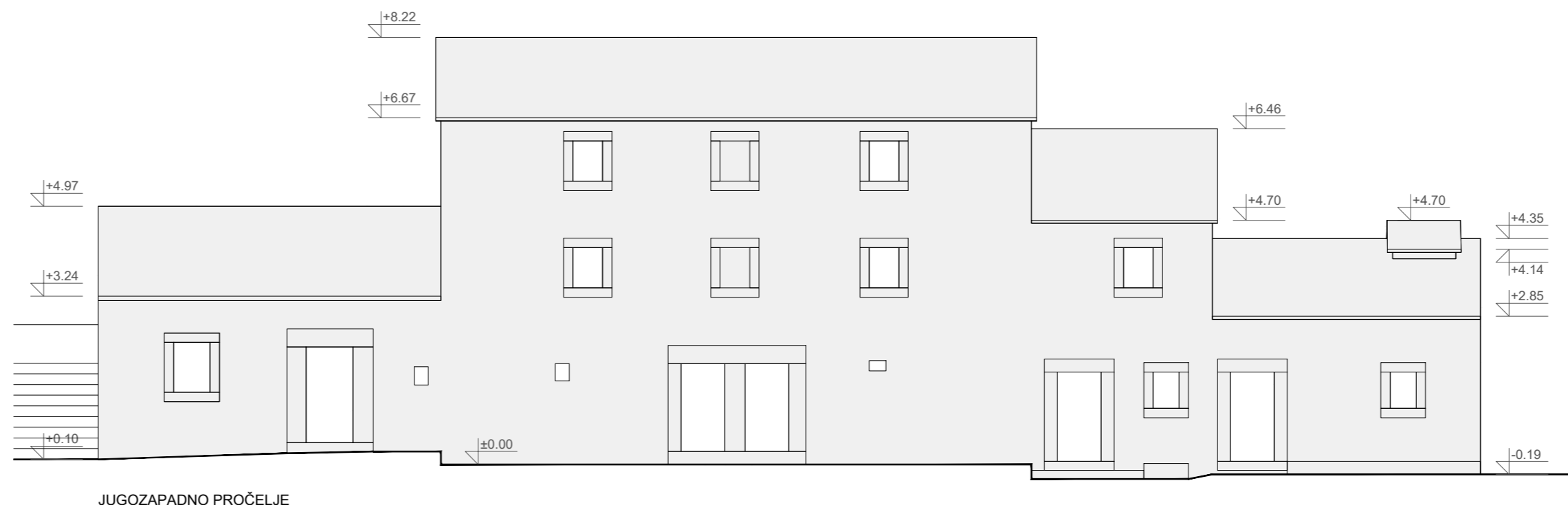
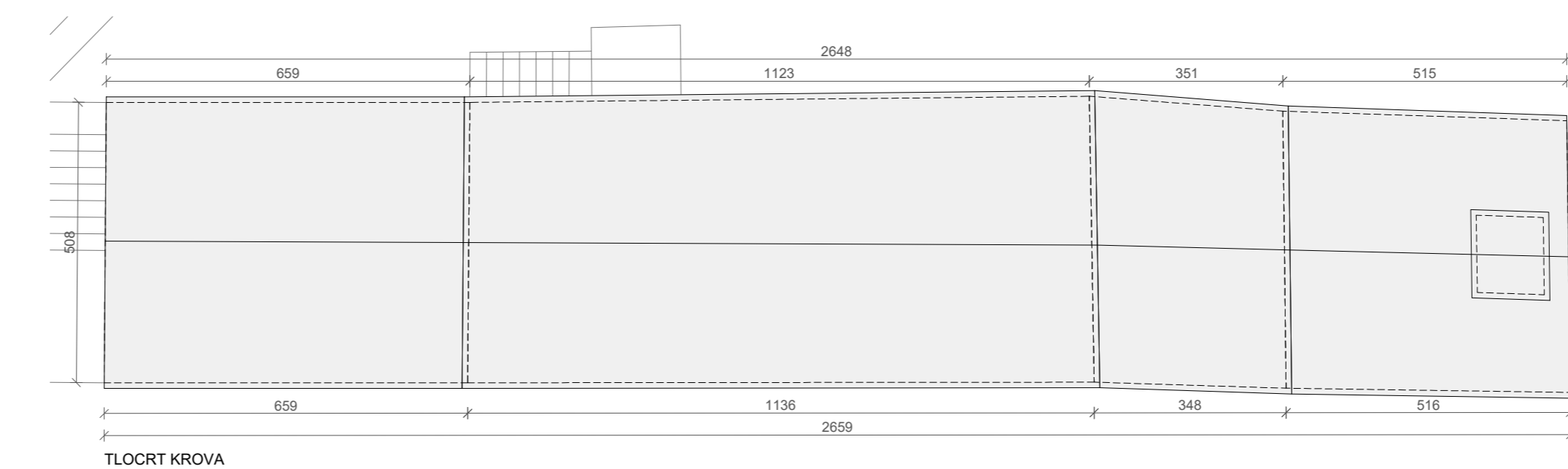
Selo Vidonje smješteno je u Općini Zažablje, na rubu malog krškog polja na južnim obroncima Male Žabe. Ima zanimljivu strukturu kuća koje su grupirane u nekoliko skupina. Kuće su skromnih gabarita, kamene, većinom povezane u nizove koji organski koriste pad terena kako bi se formirala mala obiteljska dvorišta i drugi međuprostori.

Razlozi za odabir sela Vidonje su:

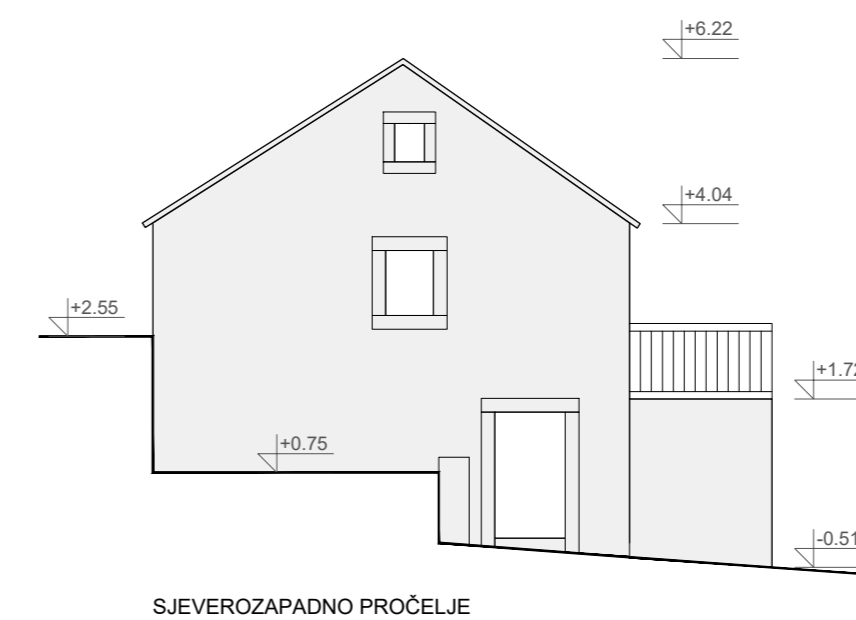
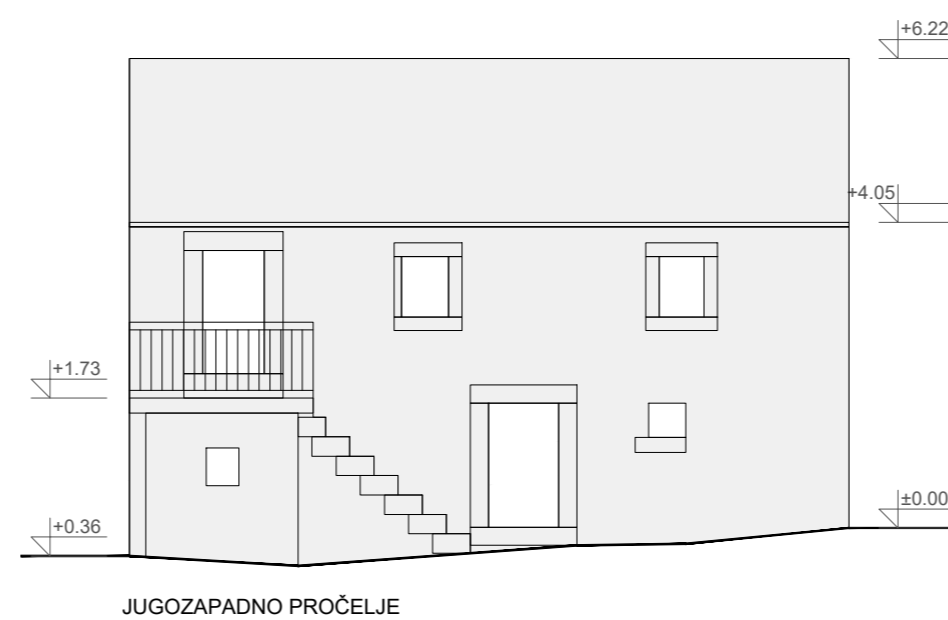
- relativno očuvana struktura ruralnog naselja,
- zanimljiv odnos prema krajoliku i malom plodnom krškom tlu,
- naselje je uglavnom napušteno tijekom 20. stoljeća, dakle slijedi tipični obrazac naselja brdskog krajolika delte Neretve u kojem su naselja brdskog dijela gubila stanovnike koji su se preseljavali u naselja na rubu plodne doline te u veće centre u dolini Neretve,
- naselje je relativno veliko, bilo je sjedište župe, ima dvije crkve, jednu kapelu u naselju te napuštenu staru zgradu nekadašnje škole,
- iako se većina kuća koristi samo povremeno, bilo je moguće organizirati radionicu na kojoj su bili vlasnici/korisnici koji su omogućili arhitektonsko snimanje unutrašnjosti građevina.

Ukupno je arhitektonski snimljena 41 građevina. Po obavljenom arhitektonskom snimanju i održanoj radionici arhitektonskog snimanja izrađeni su tehnički nacrti arhitektonskog snimka u mjerilu 1:100. Uz arhitektonski snimak, za svaku građevinu je prikazana i fotodokumentacija.

Arhitektonski snimak karakterističnog povijesnog sklopa



Arhitektonski snimak tradicijske kuće sa solarom



Osnovna obilježja tradicijske kuće

- skromno graditeljstvo gdje konstrukcijska rješenja proizlaze iz lokalnih znanja,
- gradi se lokalnim materijalima i u skladu s ekonomskim i tehnološkim mogućnostima,
- kuće su pravokutnog tlocrta, omjera stranica otprilike 2:3,
- tradicijska kuća ima jednostavnu geometriju,
- dimenzije kuća su uvjetovane materijalom - drvena građa za krov uvjetovala je i raspon nosivih zidova (rijetko šire od 6 metara),
- kuće se grade nizovima i formiraju sklopove sa zajedničkim dvorištima,
- osnovni građevni materijal je kamen,
- stambene građevine uglavnom su katnice, gospodarske prostorije i kuhinje su najčešće prizemnice (odvod dima),
- gornja etaža povezuje se vanjskim kamenim stubištem (solari),
- kameni zidovi debljine 50-65 cm, vezivno sredstvo vapneni mort,
- pročelja su tradicionalno bila žbukana, tek u 20. stoljeću postaju popularna kamena pročelja,
- unutrašnjost kamenog zida u pravilu je bila nepravilna i žbukana,
- pokrov krovština su tradicionalno bile kamene ploče, danas se većinom pojavljuje crijep koji je lakši,
- na krovština se ne izvode strehe ni prepusti na zabatima,
- međukatne konstrukcije uglavnom su od drva,
- prozori su drveni, pravokutnog formata, vertikalno postavljeni, uokvireni kamenim okvirom,
- prozorsko krilo je drveno, s tankim šprljcima,
- vrata su drvena, jednokrila, s otvaranjem prema unutra,
- kuće nisu ograđene, ograđivali su se samo vrtovi i prostor za stoku,
- dvorišta su uređena za boravak i rad, prožimanje unutrašnjeg i vanjskog prostora,
- seoska arhitektura je racionalna i logična, ukrasa nema, svi detalji imaju logičnu funkciju.

Primjeri dobrih obnova i nove arhitekture u duhu tradicijske arhitekture:



Podčempres (Grad Ploče)

Bebići (Općina Kula Norinska)

Radoši (Grad Ploče)

Konštari (Pelješac)