

PRILOG I.

OBRAZLOŽENJE PLANA

SADRŽAJ:

UVOD.....	5
PLAN PROSTORNOG UREĐENJA.....	18

UVOD

0.1. Zakonske pretpostavke

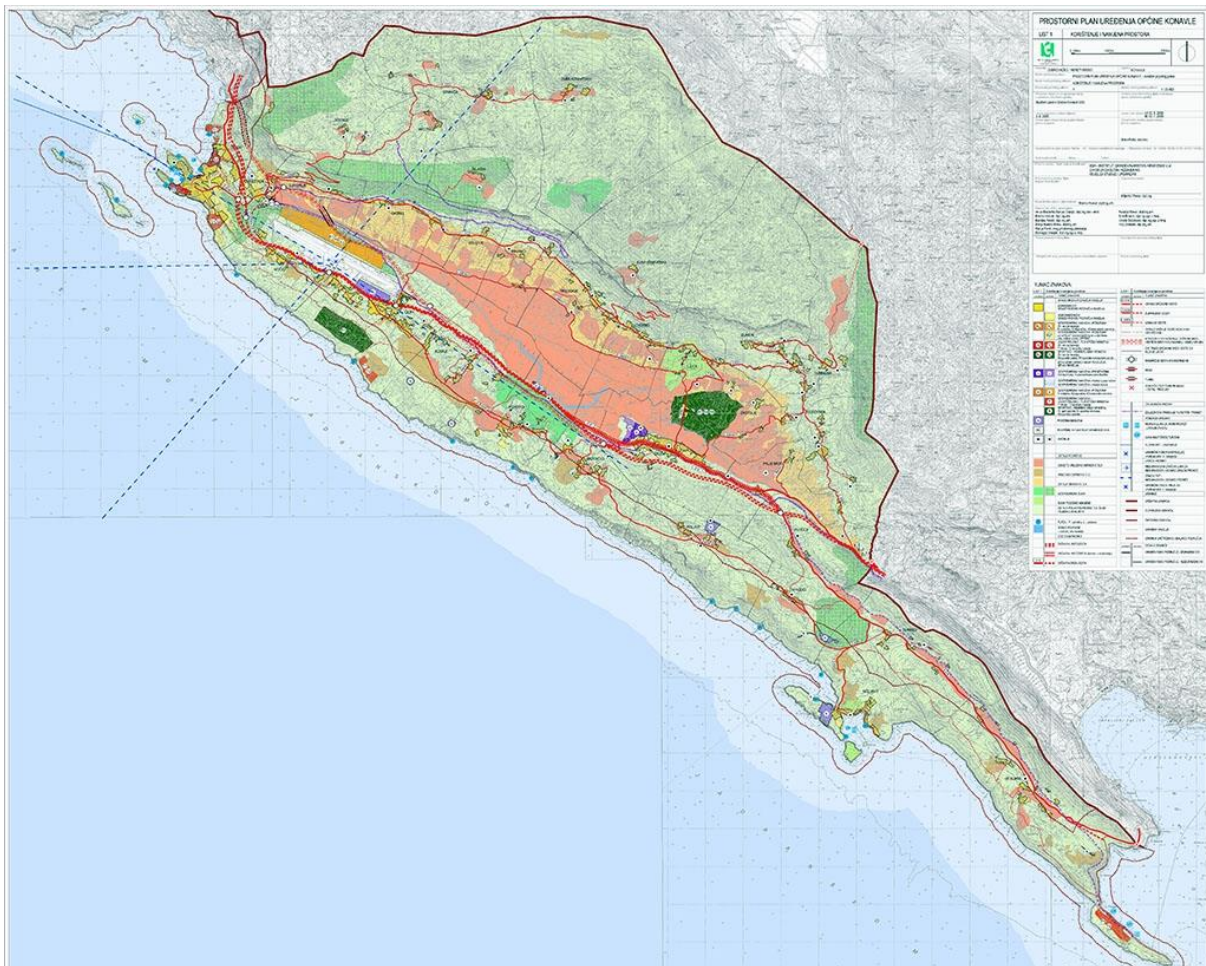
Stupanjem na snagu novog Zakona o prostornom uređenju i gradnji (Narodne novine 76/07, 38/09, 55/11, 90/11, 50/12, 55/12) u listopadu 2007. te Izmjena i dopuna Prostornog plana Dubrovačko-neretvanske županije (Službeni glasnik Dubrovačko-neretvanske županije 06/03, 03/05, 03/06, 07/10, 04/12, 09/13) 17. lipnja 2010. stvorene su pretpostavke za početak postupka izrade i donošenja Izmjena i dopuna Prostornog plana uređenja Općine Konavle.

Postupak izrade i donošenja predmetnog Plana kao prostorno-planskog dokumenta reguliran je sukladno:

- Zakonu o prostornom uređenju i gradnji (Narodne novine 76/07, 38/09, 55/11, 90/11, 50/12, 55/12),
- Pravilniku o sadržaju, mjerilima kartografskih prikaza, obveznim prostornim pokazateljima i standardu elaborata prostornih planova (Narodne novine 106/98, 39/04, 45/04 i 163/04),
- Prostornom planu Dubrovačko-neretvanske županije (Službeni glasnik Dubrovačko-neretvanske županije 06/03, 03/05, 03/06, 07/10, 04/12, 09/13), drugim relevantnim zakonima i propisima.

0.2. Obuhvat Izmjena i dopuna PPU Općine Konavle

Prostorni obuhvat Izmjena i dopuna PPU Općine Konavle jednak je obuhvatu postojećeg PPU Općine Konavle (Službeni glasnik Općine Konavle 9/07, 01/08, 06/08).



Kartogram 1. Korištenje i namjena prostora

IZVOR: PPU Općine Konavle (Službeni glasnik Općine Konavle 9/07, 01/08, 06/08)

OBRAZLOŽENJE

U poglavlju 1. Polazišta, potpoglavlje 1.1.1.1. Geoprometni položaj, stanovništvo i naseljenost, mijenjaju se „Osnovni podaci o Općini Konavle“ i glase:

„OSNOVNI PODACI O OPĆINI KONAVLE

Površina: 209,58 km² (ili 209,73 km²)
Broj stanovnika: 8 577 (Popis 2011.)
Gustoća naseljenosti: 40,92 stan./km²
Broj naselja: 32

Dubrovačko-neretvanska županija je srednje naseljen prostor, s malo manjom prosječnom gustoćom naseljenosti (68,76 stan./km²) od Republike Hrvatske (75,71 stan./km²). Prosječna gustoća naseljenosti Općine Konavle (40,92 stan./km²) znatno je manja od gustoće naseljenosti županije i države. Od gustoće naseljenosti države manje je za skoro dva puta.“

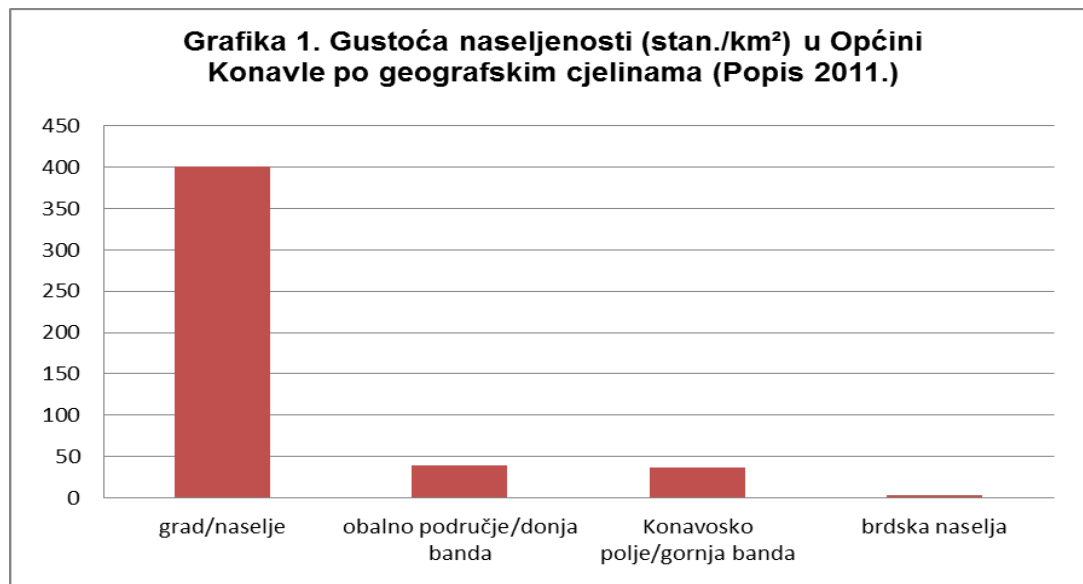
U poglavlju 1. Polazišta, potpoglavlje 1.1.1.2. Naselja i stanovanje, tablica 2. nadopunjuje se sljedećom tablicom (tablica 2a):

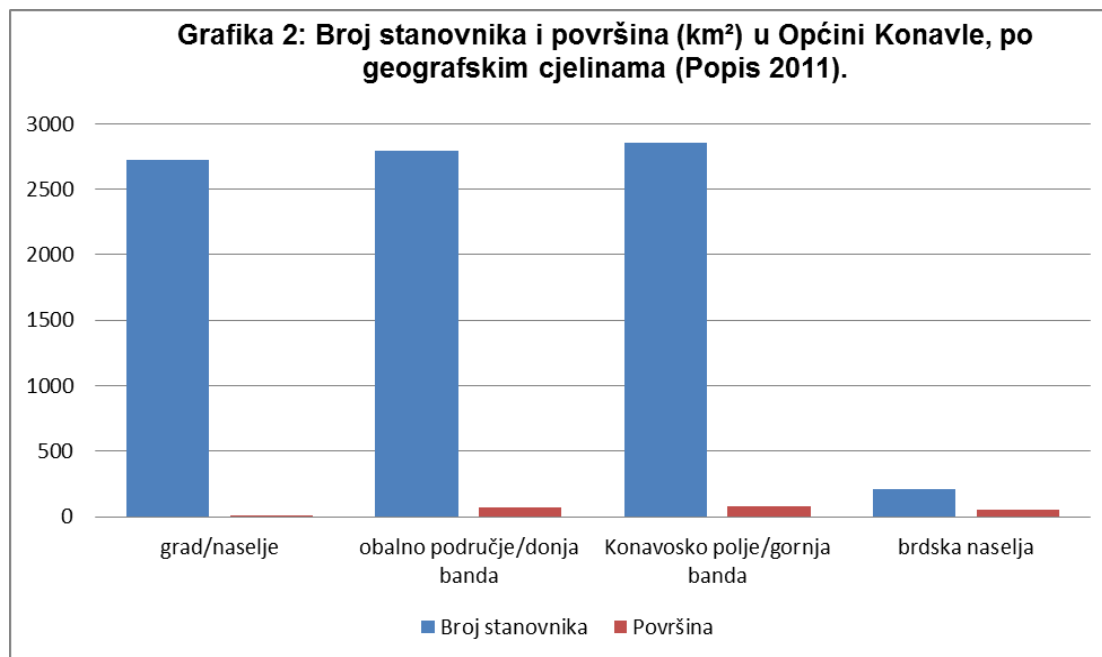
„TABLICA 2a. BROJ STANOVNIKA I GUSTOĆA NASELJENOSTI PO NASELJIMA I ZONAMA OPĆINE KONAVLE 2011. GODINE“

Naselje	Broj stanovnika 2011.	Gustoća naseljenosti 2011.
BROTNICE	31	5,85
CAVTAT	2.153	351,22
ČILIP	933	87,27
DRVENIK	52	23,11
DUBA KONAVOSKA	63	3,41
DUBRAVKA	295	32,03
DUNAVE	155	11,82
ĐURINIĆI	96	15,87
GABRILI	210	47,19
GRUDA	741	98,4
JASENICE	14	2,03
KOMAJI	275	33,78
KUNA KONAVOSKA	17	1,66
LOVORNO	183	45,52
LJUTA	194	51,19
MIHANIĆI	96	24,49
MIKULIĆI	88	19,34
MOČIĆI	447	76,94
MOLUNAT	212	36,17

PALJE BRDO	130	27,03
PLOČICE	83	18,65
POLJICE	70	10,95
POPOVIĆI	236	44,11
PRIDVORJE	236	34,76
RADOVČIĆI	228	41,3
STRAVČA	60	5,22
ŠILJEŠKI	22	7,31
USKOPLJE	136	48,23
VITALJINA	211	17,8
VODOVAĐA	190	31,25
ZASTOLJE	150	36,59
ZVEKOVIKA	570	850,75
GRAD/NASELJE	2.723	400,44
KONAVOSKO POLJE/GORNJA BANDA	2.851	36,86
OBALNO PODRUČJE/DONJA BANDA	2.796	39,82
BRDSKA NASELJA	207	3,73
Σ OPĆINA	8.577	40,92

U poglavlju 1. Polazišta, potpoglavlje 1.1.1.2. Naselja i stanovanje, grafika 1. i grafika 2. mijenja se sljedećom grafikom:





U poglavlju 1. Polazišta, potpoglavlje 1.1.1.3. Stanovanje i stanovi, na kraju potpoglavlja dodaje se tekst:

„Popisom stanovništva 2011. godine u Općini Konavle evidentirano je ukupno 2 690 kućanstava, izuzevši 37 naknadno evidentirana, u kojima živi 8 577 sta novnika. Njihov razmještaj sukladan je razmještaju broja stanovnika (tablica 3a). Najviše domaćinstava (iznad 100) je u najvećim naseljima: Cavtat (iznad 1 000 stanovnika), Čilipi, Gruda, Zvekovica (iznad 500 stanovnika) te Močići (ispod 500 stanovnika). Prosječna veličina kućanstva Općine Konavle 2011. godine iznosi 3,19, što je više od prosjeka za županiju (2,91) i državu (2,79). Razlog je veliki broj ruralnih naselja čija kućanstva imaju još uvijek mnogo članova (Konavosko polje, brdski predio). Najveći prosječni broj članova 2011. godine imaju Gabrili, Uskoplje i Šilješki. Prosječna veličina kućanstva prema geografskim cjelinama u Općini Konavle je sljedeća: grad/naselje (3,02), Konavosko polje/Gornja banda (3,42), obalno područje/Donja banda (3,25) i brdski predio (3,57).

Uočava se smanjenje prosječnog broja članova domaćinstva u odnosu na 2001. godinu. S obzirom na aktualne demografske trendove i promjene u prostoru Općine Konavle, u budućnosti se može očekivati daljnji porast broja domaćinstava i pad prosječnog broja njihovih članova.“

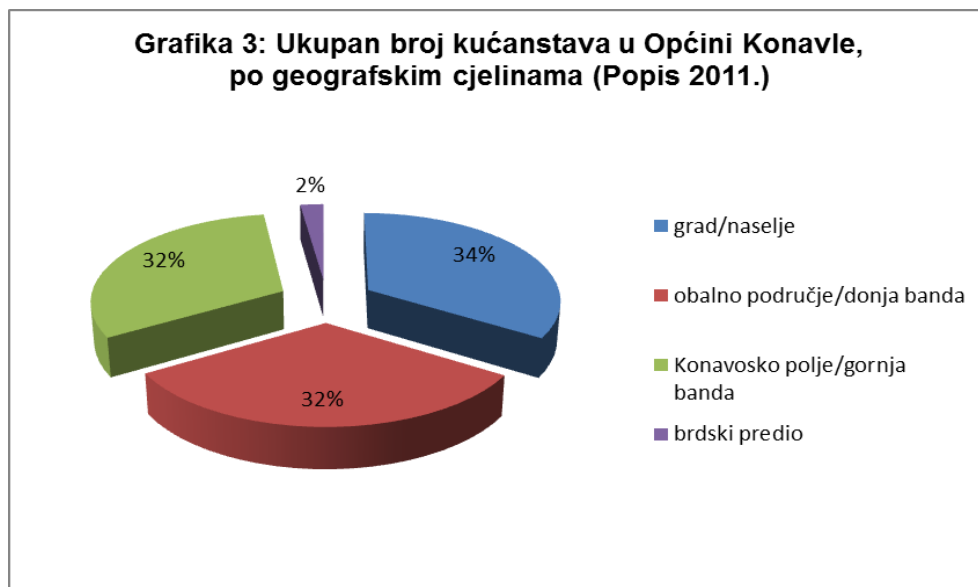
U poglavlju 1. Polazišta, potpoglavlje 1.1.1.3. Stanovanje i stanovi, tablica 3. nadopunjuje se sljedećom tablicom (tablica 3a):

„TABLICA 3a. DOMAĆINSTVA I STANOVNIŠTVO OPĆINE KONAVLE 2011. GODINE“

Naselje/područje	Broj stanovnika 2011.	Broj domaćinstava 2011.	prosječni broj članova domaćinstava 2011.
BROTNIČE	31	8	3,75
CAVTAT	2.153	725	2,96
ČILIPİ	933	298	3,13

DRVENIK	52	16	3,19
DUBA KONAVOSKA	63	17	3,7
DUBRAVKA	295	82	3,61
DUNAVE	155	56	2,73
ĐURINIĆI	96	28	3,21
GABRILI	210	42	4,95
GRUDA	741	229	3,19
JASENICE	14	4	3,5
KOMAJI	275	85	3,21
KUNA KONAVOSKA	17	8	2,12
LOVORNO	183	66	2,79
LJUTA	194	65	3,01
MIHANIĆI	96	30	3,13
MIKULIĆI	88	31	2,81
MOČIĆI	447	117	3,68
MOLUNAT	212	67	3,13
PALJE BRDO	130	32	3,97
PLOČICE	83	31	2,68
POLJICE	70	19	3,68
POPOVIĆI	236	72	3,28
PRIDVORJE	236	67	3,45
RADOVČIĆI	228	68	3,38
STRAVČA	60	16	3,75
ŠILJEŠKI	22	5	4,4
USKOPLJE	136	30	4,57
VITALJINA	211	75	2,89
VODOVAĐA	190	52	3,46
ZASTOLJE	150	36	4,14
ZVEKOVICA	570	176	3,18
GRAD/NASELJE	2.723	901	3,02
KONAVOSKO POLJE/GORNJA BANDA	2.851	834	3,42
OBALNO PODRUČJE/DONJA BANDA	2.796	860	3,25
BRDSKI PREDIO	207	58	3,57
OPĆINA KONAVLE	8.577	2 690	3,19
DNŽ	122.568	42 077	2,91
RH	4.284.889	1 535 635	2,79

U poglavlju 1. Polazišta, potpoglavlje 1.1.1.3. Stanovanje i stanovi, grafika 3. mijenja se sljedećom grafikom:



U poglavlju 1. Polazišta, potpoglavlje 1.1.1.4. Stanovništvo, na kraju potpoglavlja dodaje se tekst:

„Domovinskim ratom su prekinuti pozitivni demografski trendovi, što je dovelo do pada broja stanovnika u međupopisnom razdoblju 1991.-2001. godine. Tada je ujedno ostvaren i najveći pad broja stanovnika u posljednjih 150 godina (-9,1%). Niže stope nataliteta i emigracija stanovništva osnovne su odrednice kretanja broja stanovnika. Nakon 2001. godine ostvaren je porast broja stanovnika Općine (3,96%). Najveći porast imaju Zvekovica (42,5%), Dubravka (11,3%) i Čilipi (11,3%). Za istaknuti je i porast broja stanovnika Cavtata, koji nije prekinut još od 1931. godine. Godine 2011. Cavtat je najveće naselje, u kojem je živjelo 2 153 stanovnika ili $\frac{1}{4}$ ukupnog stanovništva Konavala. Porast broja stanovnika velikim je dijelom posljedica imigracije stanovništva.

Godine 2011. u Općini Konavle zabilježen je pad broja stanovnika u odnosu na 1857. godinu. Porast je ostvaren u svega pet, a pad u čak 25 naselja. Naselja Mikulići i Molunat ovdje se ne ubrajaju jer 1857. godine nisu postojali kao statistička naselja. Najveći porast ostvaren je u Zvekovici i Cavtatu. Najveći pad imaju naselja brdskog predjela (Jasenice, Kuna Konavoska, Stravča).

Društveno-geografski uvjeti i prostorna ograničenost utjecali su na veličinsku strukturu naselja. Prevladavaju mala naselja, raštrkana u čitavom prostoru Općine. Čak 27 naselja (84,3%) ima manje od 300 stanovnika. Prosječna veličina naselja 2011. godine iznosila je svega 268 stanovnika, a gustoća naseljenosti 40,92 st./km².

Najveća koncentracija naseljenosti Općine Konavle 2011. godine je na području Gornje bande (Konavoskog polja), gdje živi 33,24% stanovništva Općine. Slijede Donja banda (obalno područje) sa 32,6%, Cavtat i Zvekovica sa 31,75% te najmanji, brdski predio, sa 2,41%. No najznačajnije područje

čine Cavtat i Zvekovica, koji danas predstavljaju žarište demografskog i gospodarskog razvoja Općine Konavle.

Za očekivati je daljnji porast broja stanovnika, primarno na području Cavtata i Zvekovice, a potom i ostalim naseljima smještenim uzduž i u blizini Jadranske magistrale, koji nisu daleko od najvećih središta rada Općine (Cavtat, Čilipi). Glavni faktor porasta biti će doseljavanje ili imigracija stanovništva. U ostalim naseljima u unutrašnjosti za očekivati je stagnaciju i pad broja stanovnika.“

U poglavlju 1. Polazišta, potpoglavlje 1.1.1.4. Stanovništvo, dodaje se tablica 9a uz prateći tekst:

„TABLICA 9a. DOBNO-SPOLNA STRUKTURA OPĆINE KONAVLE PO NASELJIMA 2011. GODINE

IME NASELJA	Spol	Ukupno	Starost																			
			0-4	5-9	10-14	15-19	20-24	25-29	30-34	35-39	40-44	45-49	50-54	55-59	60-64	65-69	70-74	75-79	80-84	85-89	90-94	95 i više
OPĆINA KONAVLE	sv.	8.577	518	421	476	502	518	618	617	564	561	540	589	655	515	356	388	321	259	124	28	7
	m	4.270	272	218	247	261	258	308	334	306	277	256	304	333	252	179	172	140	107	34	8	4
	ž	4.307	246	203	229	241	260	310	283	258	284	284	285	322	263	177	216	181	152	90	20	3
Brotnice	sv.	31	-	-	1	2	5	4	-	-	1	2	2	6	1	3	3	-	1	-	-	-
	m	17	-	-	1	1	2	2	-	-	-	-	2	3	1	3	1	-	1	-	-	-
	ž	14	-	-	-	1	3	2	-	-	1	2	-	3	-	-	2	-	-	-	-	-
Cavtat	sv.	2.153	143	103	109	122	136	171	179	147	134	116	150	178	173	88	87	51	37	22	5	2
	m	1.059	77	58	53	71	63	86	99	82	61	51	64	84	79	49	41	24	10	5	1	1
	ž	1.094	66	45	56	51	73	85	80	65	73	65	86	94	94	39	46	27	27	17	4	1
Čilipi	sv.	933	46	57	55	58	56	62	54	67	67	60	54	73	45	44	45	39	36	12	3	-
	m	465	29	30	28	30	27	29	29	33	35	30	29	34	25	18	20	18	14	5	2	-
	ž	468	17	27	27	28	29	33	25	34	32	30	25	39	20	26	25	21	22	7	1	-
Drvenik	sv.	52	1	1	3	1	3	5	4	5	3	2	4	2	4	5	3	6	-	-	-	-
	m	24	1	1	2	1	1	1	1	2	2	-	2	2	2	1	-	5	-	-	-	-
	ž	28	-	-	1	-	2	4	3	3	1	2	2	-	2	4	3	1	-	-	-	-
Duba Konavoska	sv.	63	-	4	2	5	3	8	3	3	5	2	4	7	7	2	5	1	2	-	-	-
	m	32	-	1	1	3	1	5	1	3	1	1	2	4	4	-	3	1	1	-	-	-
	ž	31	-	3	1	2	2	3	2	-	4	1	2	3	3	2	2	-	1	-	-	-
Dubravka	sv.	295	33	13	17	15	18	21	20	24	12	16	21	20	6	13	15	10	13	7	1	-
	m	150	18	8	5	9	9	10	11	13	7	8	11	13	1	8	8	3	5	3	-	-
	ž	145	15	5	12	6	9	11	9	11	5	8	10	7	5	5	7	7	8	4	1	-
Dunave	sv.	155	2	4	4	16	9	10	5	5	12	10	21	11	9	1	17	7	11	1	-	-
	m	80	1	-	2	9	6	7	4	4	4	5	11	6	7	1	4	2	6	1	-	-
	ž	75	1	4	2	7	3	3	1	1	8	5	10	5	2	-	13	5	5	-	-	-
Đurinići	sv.	96	3	3	1	3	3	12	3	2	4	8	8	14	5	7	4	4	9	2	1	-

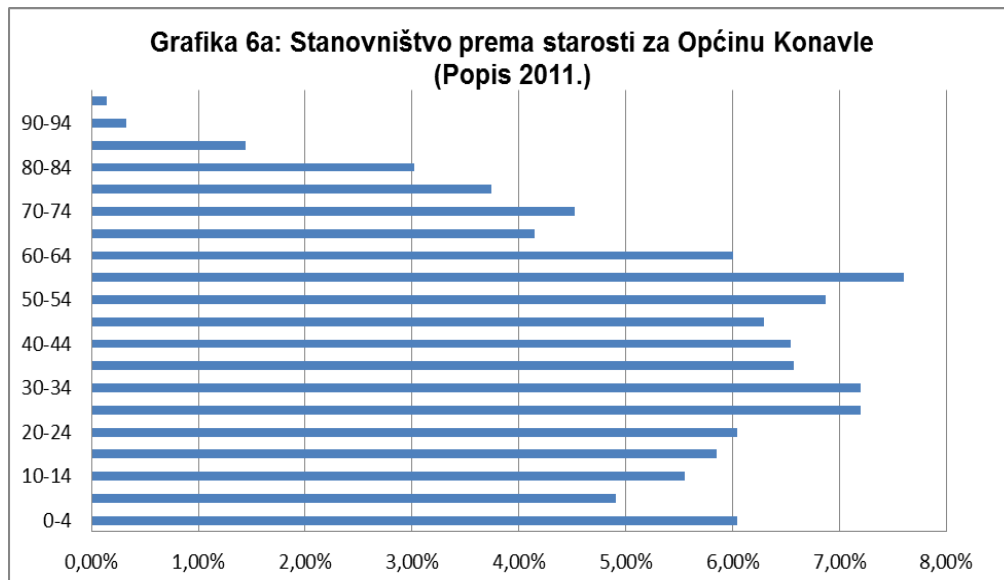
	m	53	2	2	1	1	3	9	2	2	3	1	3	7	2	6	2	2	5	-	-	-
	ž	43	1	1	-	2	-	3	1	-	1	7	5	7	3	1	2	2	4	2	1	-
Gabrili	sv.	210	19	19	10	12	17	20	19	10	14	14	10	15	10	4	4	11	1	1	-	-
	m	111	9	12	7	7	7	13	10	5	7	6	4	10	4	1	2	7	-	-	-	-
	ž	99	10	7	3	5	10	7	9	5	7	8	6	5	6	3	2	4	1	1	-	-
Gruda	sv.	741	45	29	41	49	55	49	57	37	40	45	61	56	41	29	25	35	26	17	3	1
	m	354	21	16	20	21	31	27	26	21	21	22	27	29	22	16	10	11	10	2	-	1
	ž	387	24	13	21	28	24	22	31	16	19	23	34	27	19	13	15	24	16	15	3	-
Jasenice	sv.	14	2	-	-	-	-	1	1	1	2	-	-	-	3	2	-	2	-	-	-	-
	m	9	2	-	-	-	-	1	1	1	1	-	-	-	1	1	-	1	-	-	-	-
	ž	5	-	-	-	-	-	-	-	-	1	-	-	-	2	1	-	1	-	-	-	-
Komaji	sv.	275	17	15	12	15	15	16	21	18	18	25	13	19	16	7	17	10	14	7	-	-
	m	128	6	3	7	9	7	7	11	10	10	12	7	10	8	2	5	5	7	2	-	-
	ž	147	11	12	5	6	8	9	10	8	8	13	6	9	8	5	12	5	7	5	-	-
Kuna Konavoska	sv.	17	-	-	-	-	1	1	-	-	2	4	1	1	1	-	2	-	3	1	-	-
	m	13	-	-	-	-	-	1	-	-	2	4	1	1	1	-	-	-	2	1	-	-
	ž	4	-	-	-	-	1	-	-	-	-	-	-	-	-	-	2	-	1	-	-	-
Lovorno	sv.	183	9	14	13	8	7	9	10	11	22	12	13	15	7	8	6	10	6	3	-	-
	m	92	4	7	8	3	4	5	2	5	14	6	8	11	4	2	3	2	2	2	-	-
	ž	91	5	7	5	5	3	4	8	6	8	6	5	4	3	6	3	8	4	1	-	-
Ljuta	sv.	194	10	7	12	8	14	11	12	9	16	19	12	9	10	10	15	9	5	6	-	-
	m	96	5	2	8	2	7	4	6	7	8	9	11	4	3	3	9	4	-	4	-	-
	ž	98	5	5	4	6	7	7	6	2	8	10	1	5	7	7	6	5	5	2	-	-
Mihanići	sv.	96	10	7	3	3	4	5	10	1	6	5	7	8	8	5	4	5	2	2	-	1
	m	50	6	5	3	2	2	1	8	1	2	1	5	1	5	3	1	2	1	-	-	1
	ž	46	4	2	-	1	2	4	2	-	4	4	2	7	3	2	3	3	1	2	-	-
Mikulići	sv.	88	6	2	4	7	3	4	5	5	3	11	7	3	3	7	9	4	3	1	1	-
	m	43	3	-	1	4	1	1	4	2	-	7	5	2	2	3	4	2	1	-	1	-
	ž	45	3	2	3	3	2	3	1	3	3	4	2	1	1	4	5	2	2	1	-	-
Močići	sv.	447	35	28	30	24	24	29	37	31	32	32	34	28	22	12	15	18	12	4	-	-
	m	217	20	14	18	11	13	5	23	16	18	15	17	10	11	7	8	6	5	-	-	-
	ž	230	15	14	12	13	11	24	14	15	14	17	17	18	11	5	7	12	7	4	-	-
Molunat	sv.	212	10	6	16	12	10	13	12	18	12	8	22	20	10	12	7	11	6	6	1	-
	m	114	5	3	7	9	4	10	2	10	7	6	9	11	6	11	2	7	3	2	-	-
	ž	98	5	3	9	3	6	3	10	8	5	2	13	9	4	1	5	4	3	4	1	-
Palje Brdo	sv.	130	6	4	8	8	12	16	3	5	7	8	14	11	6	6	3	4	7	1	1	-
	m	61	2	3	5	4	5	4	3	2	3	3	8	6	3	2	2	2	4	-	-	-
	ž	69	4	1	3	4	7	12	-	3	4	5	6	5	3	4	1	2	3	1	1	-
Pločice	sv.	83	3	4	2	1	5	4	7	5	7	7	5	7	5	7	3	8	2	-	1	-
	m	39	1	-	1	-	2	3	5	4	4	3	2	3	3	2	-	5	-	-	1	-

	ž	44	2	4	1	1	3	1	2	1	3	4	3	4	2	5	3	3	2	-	-	-
Poljice	sv.	70	1	3	5	4	2	4	4	10	5	5	2	1	5	3	5	2	4	4	1	-
	m	37	-	2	1	4	2	2	2	7	4	2	2	-	2	1	1	-	4	-	1	-
	ž	33	1	1	4	-	-	2	2	3	1	3	-	1	3	2	4	2	-	4	-	-
Popovići	sv.	236	13	14	16	17	12	14	12	14	18	21	16	15	9	8	11	9	8	7	1	1
	m	122	9	8	9	10	8	8	7	4	8	10	12	8	3	4	5	4	3	2	-	-
	ž	114	4	6	7	7	4	6	5	10	10	11	4	7	6	4	6	5	5	5	1	1
Pridvorje	sv.	236	9	10	20	23	10	15	11	15	27	12	12	16	8	7	17	11	7	3	1	2
	m	115	3	6	11	8	6	10	6	8	12	8	6	10	4	-	7	7	2	-	-	1
	ž	121	6	4	9	15	4	5	5	7	15	4	6	6	4	7	10	4	5	3	1	1
Radovčići	sv.	228	14	6	20	15	10	13	15	9	18	19	20	7	15	10	10	10	11	3	3	-
	m	107	7	3	13	4	4	6	8	3	8	10	15	4	7	4	5	3	2	1	-	-
	ž	121	7	3	7	11	6	7	7	6	10	9	5	3	8	6	5	7	9	2	3	-
Stravča	sv.	60	6	3	1	2	2	6	6	3	2	2	2	10	-	3	3	5	4	-	-	-
	m	32	3	-	-	1	1	5	3	3	1	1	2	6	-	2	-	2	2	-	-	-
	ž	28	3	3	1	1	1	1	3	-	1	1	-	4	-	1	3	3	2	-	-	-
Šilješki	sv.	22	-	1	2	1	3	1	-	3	2	2	2	2	-	-	2	1	-	-	-	-
	m	10	-	1	1	-	1	-	-	2	-	2	1	-	-	-	1	1	-	-	-	-
	ž	12	-	-	1	1	2	1	-	1	2	-	1	2	-	-	1	-	-	-	-	-
Uskoplje	sv.	136	10	4	6	8	9	13	13	9	4	9	7	12	10	5	5	6	4	1	1	-
	m	69	6	2	2	4	4	5	8	6	2	3	3	5	8	3	4	2	1	-	1	-
	ž	67	4	2	4	4	5	8	5	3	2	6	4	7	2	2	1	4	3	1	-	-
Vitaljina	sv.	211	3	9	9	8	12	14	10	17	11	15	14	16	19	18	18	9	6	3	-	-
	m	110	1	5	7	3	7	10	3	5	6	7	9	12	4	12	11	4	2	2	-	-
	ž	101	2	4	2	5	5	4	7	12	5	8	5	4	15	6	7	5	4	1	-	-
Vodovađa	sv.	190	11	11	14	12	6	7	14	15	16	9	14	12	14	4	7	11	9	3	1	-
	m	101	4	7	6	7	3	4	8	9	12	1	8	9	4	4	2	4	7	2	-	-
	ž	89	7	4	8	5	3	3	6	6	4	8	6	3	10	-	5	7	2	1	1	-
Zastolje	sv.	150	5	11	14	15	8	4	7	11	11	11	8	8	6	9	7	6	5	3	1	-
	m	74	2	6	7	10	2	2	4	4	5	7	5	4	1	2	6	2	4	-	1	-
	ž	76	3	5	7	5	6	2	3	7	6	4	3	4	5	7	1	4	1	3	-	-
Zvekovica	sv.	570	46	29	26	28	44	56	63	54	28	29	29	53	37	17	14	6	5	4	2	-
	m	286	25	13	12	13	25	25	37	32	9	15	13	24	25	8	5	2	3	-	-	-
	ž	284	21	16	14	15	19	31	26	22	19	14	16	29	12	9	9	4	2	4	2	-

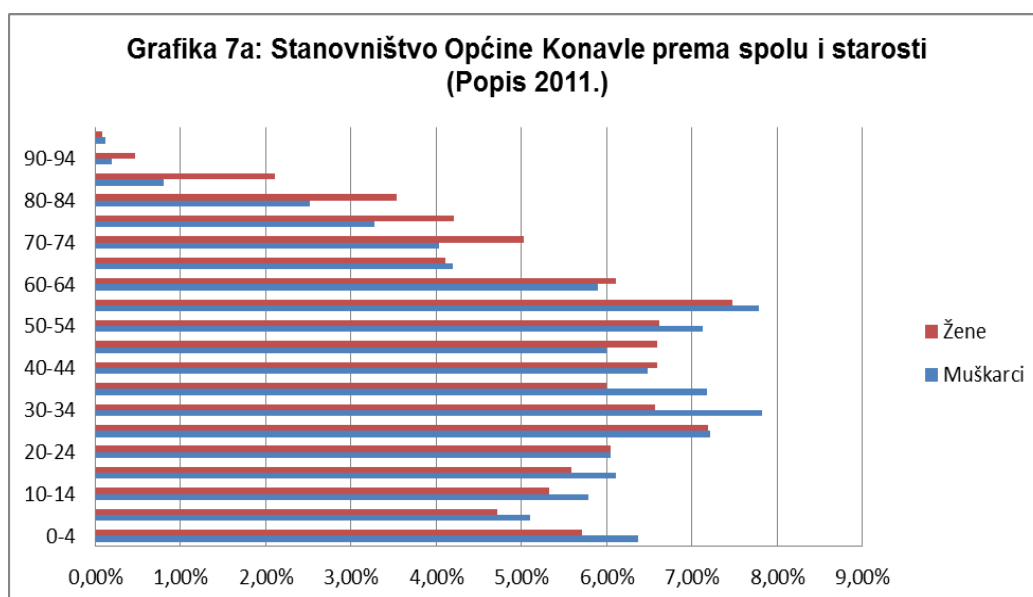
Dobno-spolna struktura naselja Općine i Općine u cjelini nije povoljna. Popisom 2011. godine utvrđena je sljedeća dobna struktura na razini Općine: mlado stanovništvo (0-19) – 22,35%, zrelo stanovništvo (20-59) – 54,35%, staro stanovništvo (60 i iznad) – 23,3%. Ona je izrazito nepovoljna s obzirom na vrlo visok udio starog stanovništva i činjenice da ono premašuje udio mladog stanovništva. U odnosu na 2001. godinu ova je struktura znatno pogoršana. Udio mladog stanovništva je smanjen, dok je udio starog i zrelog povećan. Ovim je Popisom po prvi put

stanovništvo starije od 60 godina brojnije od stanovništva mlađeg od 19 godina. Različite geografske cjeline Konavala odlikuju se različitim demografskim obilježjima, pa tako i dobnom strukturom.“

U poglavlju 1. Polazišta, potpoglavlje 1.1.1.4. Stanovništvo, dodaju se grafika 6a i 7a uz prateći tekst:



„Starosna struktura stanovništva Općine Konavle po petogodišnjim dobnim skupinama ukazuje na najveći udio dobnih skupina od 20 do 59 godina (svaka iznad 6%). Pogoršanje dobne strukture i starenje stanovništva Općine Konavle vidljivo je i po ovom obilježju. U odnosu na 2001. godinu (grafika 6), kada je najbrojnija petogodišnja skupina bila 45-49 godina, 2011. godine to je dobnja skupina 55-59 godina. Slijede dobne skupine 25-29 te 30-34 godine.



Dobno-spolna struktura stanovništva (grafika 7a) 2011. godine ukazuje na dominaciju muškog dijela stanovništva u mladoj i zreloj dobnoj skupini, a dominaciju žena u najstarijoj dobnoj skupini (iznad 60 godina). Najveći udio žena i muškaraca je u zreloj dobnoj skupini (20-59 godina), s dominantnom podskupinom 55-59 godina.“

U poglavlju 1. Polazišta, potpoglavlje 1.1.2.3. točka a mijenja se i glasi :

„Sukladno posebnom propisu i Izmjenama i dopunama Prostornog plana Dubrovačko-neretvanske županije (Službeni glasnik Dubrovačko-neretvanske županije 06/03, 03/05, 03/06, 07/10, 04/12, 09/13) redefinira se kategorizacija cestovnog prometa:

CESTOVNI PROMET

Određene su funkcije pojedinih cestovnih i uličnih dionica, a u skladu s tim su utvrđene slijedeće razine cesta i ulica:

- A - brza cesta,
- B - državna cesta
- C – županijska cesta
- D – lokalna cesta
- E – javne pješačke površine

B/ Državne ceste na području Općine Konavle:

- DC-516: Karasovići (DC-8) – G.P. Konfin (granica Crne Gore) - 14,4 km
- DC-8: granica Općine Župa dubrovačka – G.P. Karasovići (granica Crne Gore) - 22,8 km

C/ Županijske ceste na području Općine Konavle:

- ŽC-6238: Cavtat – Zvekovica (DC-8) - 2,6 km
- ŽC-6239: Zvekovica (DC-8) – Drvenik – ŽC-6241 - 14,3 km
- ŽC-6240: DC-8 – Radovčići – Mikulići – DC-516 - 18,9 km
- ŽC-6241: Dubravka – Gruda (DC-8) - 9,9 km
- ŽC-6242: ŽC-6240 – Molunat - 2,1 km
- ŽC-6266: Zvekovica (ŽC-6239) – Vučje Ždrijelo – Ljuta – ŽC-6241 - 13,7 km

D/ Lokalne ceste na području Općine Konavle:

- LC-69051 Zvekovica (ŽC-6239) – Stravča - Duba Konavoska - 12,6 km
- LC-69052 Kuna - Lovorno (ŽC-6239) - 4,9 km
- LC-69054 Komaji (DC-8) – ŽC-6240 - 1,5 km
- LC-69055 Radovčići (ŽC-6240) – DC-8 - 1,8 km
- LC-69057 ŽC-6241 - Vodovađa – DC-8 - 5,8 km
- LC-69058 Gruda (ŽC-6241) – LC-69057 - 4,4 km
- LC-69059 Palje Brdo – DC-8 - 1,2 km“

U poglavlju 1. Polazišta, potpoglavlje 1.1.2.3., točka e., dodaje se sljedeći tekst:

„S obzirom na sunčevu energiju i mogućnost njenog korištenja za grijanje i rasvjetu objekata, za grijanje postrošne tople vode i vode u bazenima ili za izravnu proizvodnju električne energije, prostor Općine Konavle može se podijeliti na dvije zone različite srednje dnevne ukupne ozračenosti vodoravne plohe, mjerene za mjesec siječanj: prostor Cavtata i Zvekovice, Donje i Gornje bande sa srednjom dnevnom ukupnom ozračenošću vodoravne plohe između 1,6 i 1,7 kWh/m² (3.razred ozračenosti) te prostor brdskog dijela sa ozračenošću između 1,5 i 1,6 kWh/m² (4. razred ozračenosti). Potencijal za pasivno korištenje sunčeve energije je izuzetno velik, ali se praktički uopće ne koristi. Ovo je moguće realizirati putem uređaja, postrojenja i potrebne opreme (fotonaponske ćelije, solarni kolektori) za iskorištavanje energije sunca na objektima (osnovnoj ili pomoćnoj građevini), a u slučaju izdvojenih građevinskih područja izvan naselja, i na površinskim parkiralištima.“

Poglavlje 2. Ciljevi prostornog razvoja i uređenja, potpoglavlje 2.1.1. Razvoj grada i naselja posebnih funkcija i infrastrukturnih sustava, stavak „Elektroenergetika“, dodaje se sljedeći tekst:

„Korištenje sunčeve energije može se realizirati kroz izgradnju sunčanih elektrana velike snage izvan građevinskih područja te manjih fotonaponskih modula i solarnih kolektora na građevinama (osnovnim ili pomoćnim), a u slučaju izdvojenih građevinskih područja izvan naselja, i na površinskim parkiralištima.

Potrebno je razmotriti mogućnost uvođenja solarne energije u mreži javne rasvjete, s naglaskom na suvremena inovativna rješenja, primjerice korištenje baterija u stupovima sa velikim kapacitetom koje će osigurati dovoljno energije i u slučaju oblačnog vremena, smanjivanje potrošnje struje u razdoblju kada noću nema prolaznika i vozila i dr. Solarna javna rasvjeta predstavlja isplativo, ekonomično i trajno rješenje u mnogim situacijama gdje je dovođenje električne mreže preskupo ili je zbog geomorfologije otežano postavljanje kabela i električnih stupova. Sustav je moguće postaviti za potrebe osvjetljavanja prometnica, parkirališta, autobusnih stanica, šetnica, parkova i drugih javnih površina.“

Poglavlje 2. Ciljevi prostornog razvoja i uređenja, potpoglavlje 2.3.5.2. Izmjena i dopuna osnova održivog razvoja Konavala iz postojeće prostorno-planske dokumentacije, stavak „c) Izgradnja izvan građevinskog područja, stavak „D-poljoprivredno obiteljsko imanje“, točka 3. mijenja se i glasi:

„Mogućnost izgradnje izvan građevnog zemljišta stambenih i gospodarskih objekata za vlastite potrebe i potrebe seoskog turizma predviđena je Zakonom.“

U poglavlju 3. Plan prostornog uređenja, potpoglavlje 3.2.1.1. Građevinska područja naselja, u stavku 4 u definiciji neizgrađenog građevinskog područja dodaje se točka:

- „Neizgrađeni dio građevinskog područja mogu činiti i uređene, tj. infrastrukturno opremljene građevinske čestice.“

U poglavlju 3. Plan prostornog uređenja, potpoglavlje 3.2.1.1. Građevinska područja naselja, cjelina „Uvjeti za proširenje postojećeg građevinskog područja pojedinačnog naselja“, na str.171, stavak 2. mijenja se i glasi:

„Unutar građevinskih područja naselja predviđa se gospodarska namjena-poslovna, i to na području Palje brda (KN1, KN2, KN3), Cavtata sa Zvekovicom (KN2 zona na području Oboda) i Čilipa (KN2 zona na lokalitetu „Muškat“).“

U poglavlju 3. Plan prostornog uređenja, potpoglavlje 3.2.1.1. Građevinska područja naselja, cjelina „Uvjeti za proširenje postojećeg građevinskog područja pojedinačnog naselja“, dodaje se sljedeća tablica sa pripadajućim tekstom:

„Gospodarske i sportsko-rekreacijske zone unutar građevinskih područja naselja u Općini Konavle skupno su prikazani tablicom 15/3.:

TABLICA 15/3. PREGLED GRAĐEVINSKIH PODRUČJA GOSPODARSKE I SPORTSKO-REKREACIJSKE NAMJENE UNUTAR NASELJA

Građevinska područja unutar naselja		Oznaka	Izgrađeni dio (ha)	Neizgrađeni dio (ha)	UKUPNO (ha)	Maksimalni kapaciteti Broj ležaja
Gospodarska namjena-ugostiteljsko-turistička		TN	18,38	24,2	42,58	4 374
Cavtat	hoteli „Albatros i Epidaurus“	TN1	8,42	-	8,42	1 224
Cavtat	hotel „Cavtat“	TN1	0,47	-	0,47	176
Cavtat	hotel „Croatia“	TN1	9,49	-	9,49	974
Cavtat	Prahivac	TN1, TN2	-	10,34	10,34	800
Cavtat	Mećajac	TN1, TN2	-	13,86	13,86	1 200
Gospodarska namjena-poslovna		KN	-	9,18	9,18	
Palje brdo	Palje brdo	KN1,KN2,KN3	-	1,95	1,95	
Cavtat	Obod	KN2	-	2,28	2,28	
Čilipi	„Muškat“	KN2	-	4,95	4,95	
Sportsko-rekreacijska namjena		RN	-	12,81	12,81	
Radovčići	Radovčići	RN2	-	1,21	1,21	
Mikulići	Mikulići	RN7	-	1,92	1,92	
Čilipi	Čilipi	RN7	-	7,7	7,7	
Dubravka	Dubravka	RN5	-	1,98	1,98	

N-unutar naselja

TN-gospodarska namjena-ugostiteljsko-turistička, unutar naselja (T1-hotel, T2-turističko naselje)

KN-gospodarska namjena-poslovna, unutar naselja (K1-uslužna, K2-trgovačka, K3-komunalno-servisna)

RN-sportsko-rekreacijska namjena, unutar naselja (R2-jahački centar, R5-sportsko igralište, R7-sportsko-rekreacijski centar)“

U poglavlju 3. Plan prostornog uređenja, potpoglavlje 3.2.1.1. Građevinska područja naselja tablice 16/1 i 16/2 zamjenjuju se slijedećim tabličnim iskazima uz prateći tekst:

„A/ U tabličnim iskazima definirani su uvjeti gradnje građevina stambene namjene unutar specifičnih prostornih zona Općine:

- a) Za općinsko središte Cavtat i naselje Zvekovica:

TABLICA 16/1. UVJETI GRADNJE GRAĐEVINA STAMBENE NAMJENE CAVTAT-ZVEKOVICA

NAČIN IZGRADNJE		UVJETI GRADNJE NA GRAĐEVINSKOJ PARCELI					
		MINIMALNA POVRŠINA GRAĐEVINSKE ČESTICE (m ²)	MINIMALNA POVRŠINA ULIČNE FRONTE GRAĐEVINSKE ČESTICE (m ²)	MAKSIMALNI KOEFICIJENT IZGRAĐENOSTI	MAKSIMALNA KATNOST	MAKSIMALNI KOEFICIJENT ISKORIŠTENOSTI	NAJVIŠA DOPUŠTENA VISINA VIJENCA (m)
IZGRAĐENI DIO GRAĐEVINSKOG PODRUČJA NASELJA							
JEDNO-OBITELJSKI	SAMO-STOJEĆI	300	16	0,30	P+2K	0,90	9
	DVOJNI	250	12	0,35	P+2K	1,05	9
	SKUPNI	120	6	0,40	P+2K	1,20	9
VIŠEOBITE-LJSKI	SAMO-STOJEĆI	300	16	0,30	P+2K+Pk	1,20	10,2
	DVOJNI	250	12	0,35	P+2K+Pk	1,40	10,2
	SKUPNI	120	6	0,40	P+2K+Pk	1,60	10,2
NEIZGRAĐENI DIO GRAĐEVINSKOG PODRUČJA NASELJA							
JEDNO-OBITELJSKI	SAMO-STOJEĆI	600	16	0,20	P+2K	0,60	9
	DVOJNI	400	12	0,30	P+2K	0,90	9
	SKUPNI						
VIŠEOBITE-LJSKI	SAMO-STOJEĆI	600	17	0,20	P+2K+Pk	0,80	10,2
	DVOJNI	400	14	0,30	P+2K+Pk	1,20	10,2
	SKUPNI						

- b) Za sekundarne centre naselja Čilipi, Gruda i Dubravka

TABLICA 16/2. UVJETI GRADNJE GRAĐEVINA STAMBENE NAMJENE ČILIPi, GRUDA, DUBRAVKA

NAČIN IZGRADNJE		UVJETI GRADNJE NA GRAĐEVINSKOJ PARCELI					
		MINIMALNA POVRŠINA GRAĐEVINSKE ČESTICE (m ²)	MINIMALNA POVRŠINA ULIČNE FRONTE GRAĐEVINSKE ČESTICE (m ²)	MAKSIMALNI KOEFICIJENT IZGRAĐENOSTI	MAKSIMALNA KATNOST	MAKSIMALNI KOEFICIJENT ISKORIŠTENOSTI	NAJVIŠA DOPUŠTENA VISINA VIJENCA (m)

IZGRAĐENI DIO GRAĐEVINSKOG PODRUČJA NASELJA							
JEDNO-OBITELJSKI	SAMO-STOJEĆI	300	16	0,30	P+1K+Pk	0,90	7,20
	DVOJNI	250	12	0,35	P+1K+Pk	1,05	7,20
	SKUPNI						
VIŠEOBITE-LJSKI	SAMO-STOJEĆI	300	16	0,30	P+2K	0,90	9
	DVOJNI	250	12	0,35	P+2K	1,40	9
	SKUPNI	NIJE DOPUŠTENO					
NEIZGRAĐENI DIO GRAĐEVINSKOG PODRUČJA NASELJA							
JEDNO-OBITELJSKI	SAMO-STOJEĆI	600	16	0,20	P+1K+Pk	0,60	7,20
	DVOJNI	400	12	0,30	P+1K+Pk	0,90	7,20
	SKUPNI						
VIŠEOBITE-LJSKI	SAMO-STOJEĆI	600	17	0,20	P+2K+Pk	0,80	10,2
	DVOJNI	400	14	0,30	P+2K+Pk	1,20	10,2
	SKUPNI	NIJE DOPUŠTENO					

c) Za sva ostala naselja Općine

TABLICA 16/3. UVJETI GRADNJE GRAĐEVINA STAMBENE NAMJENE OSTALA NASELJA

NAČIN IZGRADNJE	UVJETI GRADNJE NA GRAĐEVINSKOJ PARCELI						
	MINIMALNA POVRŠINA GRAĐEVINSKE ČESTICE (m ²)	MINIMALNA POVRŠINA ULIČNE FRONTE GRAĐEVINSKE ČESTICE (m ²)	MAKSIMALNI KOEFICIENT IZGRAĐENOSTI	MAKSIMALNA KATNOST	MAKSIMALNI KOEFICIENT ISKORIŠTENOSTI	NAJVIŠA DOPUŠTENA VISINA VIJENCA (m)	
IZGRAĐENI DIO GRAĐEVINSKOG PODRUČJA NASELJA							
JEDNO-OBITELJSKI	SAMO-STOJEĆI	300	16	0,30	P+1K+Pk	0,60	7,20
	DVOJNI	250	12	0,35	P+1K+Pk	0,85	7,20
	SKUPNI						
VIŠEOBITE-LJSKI	SAMO-STOJEĆI	300	16	0,30	P+2K	0,90	9
	DVOJNI	250	12	0,35	P+2K	1,40	9
	SKUPNI	NIJE DOPUŠTENO					
NEIZGRAĐENI DIO GRAĐEVINSKOG PODRUČJA NASELJA							
JEDNO-OBITELJSKI	SAMO-STOJEĆI	600	16	0,20	P+1K+Pk	0,60	7,20
	DVOJNI	400	12	0,30	P+1K+Pk	0,90	7,20
	SKUPNI						
VIŠEOBITE-LJSKI	SAMO-STOJEĆI	600	17	0,20	P+2K+Pk	0,80	10,2
	DVOJNI	400	14	0,30	P+2K+Pk	1,20	10,2
	SKUPNI	NIJE DOPUŠTENO					

Sukladno specificiranim uvjetima gradnje u tablicama 1, 2, 3 moguća je gradnja i unutar neizgrađenih dijelova građevinskog područja naselja za koje nije obavezna izrada prostornog plana užeg područja, ali pod uvjetom da se radi o uređenim, tj. infrastrukturno opremljenim građevinskim česticama.

Stambena zgrada namijenjena za individualno stanovanje ne može biti manja od 60m² bruto građevinske površine prizemne etaže.

Za svaki tablično specificirani način gradnje iz stavka 2 (tablice 2, 3, 4) katnost je moguće povećati za etažu podruma (Po). Podrumska etaža namijenjena je za pomoćne i gospodarske funkcije, te u svrhu rješavanja prometa u mirovanju. Podrumska etaža može zauzeti 70 % površine parcele, ali se ne smije graditi na udaljenosti manjoj od 1 m od granica susjedne parcele. Površina podruma ne uračunava se u koeficijent izgrađenosti i iskorištenosti.

U okviru dijelova naselja, koja su *registrirana kao kulturna dobra*, parametri uvjeta gradnje za stambene namjene mogu odstupati od navedenih u tablicama, sukladno posebnim uvjetima nadležne konzervatorske službe.

Kod rekonstrukcije zakonitih postojećih zgrada na parcelama manjim od propisanog minimuma u tabličnom iskazu, može se zadržati postojeća izgrađenost i ako je veća od propisanog maksimuma.

B/ U tabličnim iskazima definirani su uvjeti gradnje građevina mješovite namjene unutar specifičnih prostornih zona općine:

- a) Za općinsko središte Cavtat i naselje Zvekovica:

TABLICA 16/4. UVJETI GRADNJE GRAĐEVINA MJEŠOVITE NAMJENE CAVTAT-ZVEKOVICA

NAČIN IZGRADNJE	UVJETI GRADNJE NA GRAĐEVINSKOJ PARCELI						
	MINIMALNA POVRŠINA GRAĐEVINSKE ČESTICE (m ²)	MINIMALNA POVRŠINA ULIČNE FRONTE GRAĐEVINSKE ČESTICE (m ²)	MAKSIMALNI KOEFICIJENT IZGRAĐENOSTI	MAKSIMALNA KATNOST	MAKSIMALNI KOEFICIJENT ISKORIŠTENOSTI	NAJVIŠA DOPUŠTENA VISINA VIJENCA (m)	
IZGRAĐENI DIO GRAĐEVINSKOG PODRUČJA NASELJA							
MJEŠOVITE GRAĐEVINE	SAMO-STOJEĆI	300	16	0,30	P+2K+Pk	1,2	10,2
	DVOJNI	250	12	0,35	P+2K+Pk	1,4	10,2
	SKUPNI	120	6	0,40	P+2K+Pk	1,6	10,2
NEIZGRAĐENI DIO GRAĐEVINSKOG PODRUČJA NASELJA							
MJEŠOVITE GRAĐEVINE	SAMO-STOJEĆI	600	17	0,20	P+2K+Pk	0,8	10,2
	DVOJNI	400	14	0,30	P+2K+Pk	1,2	10,2
	SKUPNI	NIJE DOPUŠTENO					

b) Za sekundarne centre naselja Čilipi, Gruda i Dubravka

TABLICA 16/5. UVJETI GRADNJE GRAĐEVINA MJEŠOVITE NAMJENE ČILIPi, GRUDA, DUBRAVKA

NAČIN IZGRADNJE		UVJETI GRADNJE NA GRAĐEVINSKOJ PARCELI					
		MINIMALNA POVRŠINA GRAĐEVINSKE ČESTICE (m ²)	MINIMALNA POVRŠINA ULIČNE FRONTE GRAĐEVINSKE ČESTICE (m ²)	MAKSIMALNI KOEFICIENT IZGRAĐENOSTI	MAKSIMALNA KATNOST	MAKSIMALNI KOEFICIENT ISKORIŠTENOSTI	NAJVIŠA DOPUŠTENA VISINA VIJENCA (m)
IZGRAĐENI DIO GRAĐEVINSKOG PODRUČJA NASELJA							
MJEŠOVITE GRAĐEVINE	SAMO-STOJEĆI	300	16	0,30	P+2K+Pk	1,2	10,2
	DVOJNI	250	12	0,35	P+2K+Pk	1,4	10,2
	SKUPNI	NIJE DOPUŠTENO					
NEIZGRAĐENI DIO GRAĐEVINSKOG PODRUČJA NASELJA							
MJEŠOVITE GRAĐEVINE	SAMO-STOJEĆI	600	17	0,20	P+2K+Pk	0,8	10,2
	DVOJNI	400	14	0,30	P+2K+Pk	1,2	10,2
	SKUPNI	NIJE DOPUŠTENO					

c) Za sva ostala naselja Općine

TABLICA 16/6. UVJETI GRADNJE GRAĐEVINA MJEŠOVITE NAMJENE OSTALA NASELJA

NAČIN IZGRADNJE		UVJETI GRADNJE NA GRAĐEVINSKOJ PARCELI					
		MINIMALNA POVRŠINA GRAĐEVINSKE ČESTICE (m ²)	MINIMALNA POVRŠINA ULIČNE FRONTE GRAĐEVINSKE ČESTICE (m ²)	MAKSIMALNI KOEFICIENT IZGRAĐENOSTI	MAKSIMALNA KATNOST	MAKSIMALNI KOEFICIENT ISKORIŠTENOSTI	NAJVIŠA DOPUŠTENA VISINA VIJENCA (m)
IZGRAĐENI DIO GRAĐEVINSKOG PODRUČJA NASELJA							
MJEŠOVITE GRAĐEVINE	SAMO-STOJEĆI	300	16	0,30	P+1K+Pk	0,9	7,2
	DVOJNI	250	12	0,35	P+1K+Pk	1,05	7,2
	SKUPNI	NIJE DOPUŠTENO					
NEIZGRAĐENI DIO GRAĐEVINSKOG PODRUČJA NASELJA							
MJEŠOVITE GRAĐEVINE	SAMO-STOJEĆI	600	17	0,20	P+1K+Pk	0,6	7,2
	DVOJNI	400	14	0,30	P+1K+Pk	0,9	7,2
	SKUPNI	NIJE DOPUŠTENO					

Ako je površina građevinske parcele mješovite namjene veća od 1.000m², tada se primjenjuje odredba o izgrađenosti građevinske parcele kao da je parcela veličine 1.000m².

Sukladno specificiranim uvjetima gradnje u tablicama 4, 5, 6 moguća je gradnja i unutar neizgrađenih dijelova građevinskog područja naselja za koje nije obavezna izrada prostornog plana užeg područja, ali pod uvjetom da se radi o uređenim, tj. infrastrukturno opremljenim građevinskim česticama.

Za svaki tablično specificirani način gradnje iz stavka 1 (tablice 5,6,7) katnost je moguće povećati za etažu podruma (P0). Podrumska etaža namijenjena je za pomoćne i gospodarske funkcije, te u svrhu rješavanja prometa u mirovanju. Podrumska etaža može zauzeti 70 % površine parcele, ali se ne smije graditi na udaljenosti manjoj od 1 m od granica susjedne parcele. Površina podruma ne uračunava se u koeficijent izgrađenosti i iskorištenosti.

U okviru dijelova naselja, koja su *registrirana kao kulturna dobra*, parametri uvjeta gradnje za građevine mješovite namjene mogu odstupati od navedenih u tablicama, sukladno posebnim uvjetima nadležne konzervatorske službe.

Kod rekonstrukcije zakonitih postojećih zgrada na parcelama manjim od propisanog minimuma u tabličnom iskazu, može se zadržati postojeća izgrađenost i ako je veća od propisanog maksimuma.

Kod rekonstrukcije objekata mješovite namjene na ostalim građevinskim parcelama, moguće je odstupiti od zadanih uvjeta gradnje, ali da se ono uklapa u fizičku strukturu prostora u kojem su objekti smješteni.“

U poglavlju 3. Plan prostornog uređenja, potpoglavljje 3.2.1.2. Izdvojena građevinska područja (izvan naselja)- u uvodnom dijelu dodaje se točka:

„- u okviru neizgrađenog dijela građevinskog područja gospodarske namjene I i K najmanja površina građevinske parcele je 1000 m².“

U poglavlju 3. Plan prostornog uređenja, potpoglavljje 3.2.1.2. Izdvojena građevinska područja (izvan naselja), cjelina „Gospodarska namjena – proizvodna: I“, stavak 1., 2., 3. i 4. mijenjaju se i glase:

„Prostornim planom uređenja Općine Konavle utvrđene su površine za kombiniranu gospodarsku-proizvodnu/poslovnu namjenu u naseljima Gruda, Popovići i Zvekovica te površine uzgajališta (akvakultura) uz poluotok Prevlaka. Ukupna površina predviđene gospodarske-proizvodne/poslovne namjene iznosi 30,4 ha (izgrađeno 18,27 ha, neizgrađeno 12,13 ha), dok je površina uzgajališta 172,34 ha.

Površina gospodarske namjene-proizvodne/poslovne u naselju Gruda (I3,K3) obuhvaća prostor na kojem se već nalaze poljoprivredna zadruga i punionica vina, te buduća komunalno-servisna zona u kojoj se mogu planirati građevine za potrebe Javne vatrogasne postrojbe „Konavle“. Riječ je o zgradi postrojbe, vježbalištima, poligonima, heliodromima te zimskoj bazi za održavanje cesta (zimski služba) na lokalitetu Sv.Ivan, na ukupnoj površini od 2,77 ha, od čega je izgrađeno 0,49 ha. Predviđeni vatrogasni dom biti će centralna baza JVP Konavle. Dio zone predviđen je još Urbanističkim planom uređenja *Zona gospodarske-proizvodne namjene „Gruda“*.“

U poglavlju 3. Plan prostornog uređenja, potpoglavlje 3.2.1.2. Izdvojena građevinska područja (izvan naselja), cjelina „Gospodarska namjena – poslovna: K“, stavak 1. i 2. mijenjaju se i glase:

„Prostornim planom uređenja Općine Konavle utvrđene su površine za gospodarsku namjenu – poslovnu (K1-uslužna, K2 – trgovačka, K3 – komunalno-servisna):

- Poslovna zona „Komaji“ (prijašnja namjena proizvodna „Pilana“) – K1: površina 1,01 ha, u cijelosti neizgrađena
- Poslovna zona – „Zračna luka Dubrovnik– sjever“ – K1,K2,K3,I1: površina 107,91 ha, u cijelosti neizgrađena

Ukupna površina poslovne namjene iznosi 108,92 ha, koja je u cijelosti neizgrađena.“

U poglavlju 3. Plan prostornog uređenja, potpoglavlje 3.2.1.2. Izdvojena građevinska područja (izvan naselja), cjelina „Gospodarska namjena – poslovna: K“, iza stavka 4. dodaje se novi stavak 5.:

„U sklopu Poslovne zone „Zračna luka Dubrovnik – sjever“, na lokalitetima „Kokotova glava 1“ i „Kokotova glava 2“, unutar napuštenog eksploatacijskog polja tehničko-građevnog kamena, predviđa se odlagalište građevinskog otpada, reciklažno dvorište građevinskog otpada i odlaganje viška iskopa (zapadna lokacija-„Kokotova glava 1“) te lokacija za reciklažno dvorište građevinskog otpada (istočna lokacija-„Kokotova glava 2“). Ukupna površina zone (I1) iznosi 3,96 ha.“

U poglavlju 3. Plan prostornog uređenja, potpoglavlje 3.2.1.2. –Izdvojena građevinska područja (izvan naselja)– tablični iskaz 18/1 izdvojena građevinska područja dopunjava se tabličnim iskazima 18/1a,18/1b, 18/1c, 18/1d, 18/1e i 18/1f: građevinska područja gospodarske namjene izvan naselja-proizvodne i poslovne, građevinska područja ugostiteljsko –turističke namjene izvan naselja, građevinska područja ugostiteljsko –turističke namjene – luka nautičkog turizma, izdvojena građevinska područja sportsko-rekreacijske namjene, područja posebne namjene i površine infrastrukturnih sustava:

„TABLICA 18/1a. PREGLED IZDVOJENIH GRAĐEVINSKIH PODRUČJA GOSPODARSKE NAMJENE – PROIZVODNE I POSLOVNE IZVAN NASELJA (I,K):

Izdvojena građevinska područja	Oznaka	Izgrađeni dio (ha)	Neizgrađeni dio (ha)	UKU-PNO (ha)	% od površine Općine	Maksimalni kapaciteti	
						broj ležaja	Max BRP (ha)
Gospodarska namjena – proizvodna/poslovna	I, K	18,27	184,47	202,74	0,97%		
Gruda	„Gruda“ I3,K3*	14,31	12,13	26,44	0,13%		9,94
Popovići	„Popovići“ I1,I3,K3	1,82	-	1,82	0,01%		0,76
Zvekovica	„Zvekovi- ca“ I1, K1, K2	2,14	-	2,14	0,01%		0,90
Vitaljina	Prevlaka H2	-	172,34	172,34	0,82%		
Gospodarska namjena - poslovna	K	-	108,92	108,92	0,52%	100	45,15
Čilipi/Močići	„Poslovn a zona- Zračna“ K1,K2, K3, I1	-	107,91	107,91	0,51%	100	44,73

	luka Dubrovnik-sjever"						
Komaji	Poslovna zona "Komaji"	K1	-	1,01	1,01	0,005%	0,42

I – gospodarska namjena – proizvodna (I1 - industrijska, I2 - zanatska, I3 – prehrambeno-prerađivačka)

H – gospodarska namjena – površine uzgajališta (akvakultura) (H2 – kavezni uzgoj riba)

K - gospodarska namjena - poslovna (K1 - uslužna, K2 – trgovačka, K3 – komunalno-servisna)

TABLICA 18/1b. PREGLED IZDOJENIH GRAĐEVINSKIH PODRUČJA UGOSTITELJSKO-TURISTIČKIH NAMJENA IZVAN NASELJA

Izdvojena građevinska područja		Oznaka	Izgrađeni dio (ha)	Neizgrađeni dio (ha)	UKUPNO (ha)	% od površine Općine	Maksimalni kapaciteti	
							broj ležaja	max. BRP (ha)
Ugostiteljsko-turistička namjena		T, R1	-	137,00	137,00	0,64%	2.900	
Zastolje - Ljuta	Gnjile	R1	-	110,00	110,00	0,51%	1.100	
Vitaljina:	Prevlaka	T1,T2, T3		27,00	27,00	0,13%	1.800	

T - Ugostiteljsko-turistička namjena (T1 - hotel, T2 - turističko naselje, T3 – autokamp i kamp, R1 -golf)

TABLICA 18/1c. PREGLED GRAĐEVINSKIH PODRUČJA UGOSTITELJSKO-TURISTIČKIH NAMJENA- LUKE NAUTIČKOG TURIZMA

NASELJE	LOKALITET	KAPACITET (broj vezova)	ZNAČAJ	POST/PLAN
Cavtat	Prahivac	do 200	županijski	plan
Vitaljina	Prevlaka	do 200	županijski	plan
Molunat	Gornji Molunat	do 100	županijski	plan

TABLICA 18/1d. PREGLED IZDOJENIH GRAĐEVINSKIH PODRUČJA IZVAN NASELJA SPORTSKO-REKREACIJSKE NAMJENE

Izdvojena građevinska područja		Oznaka	Izgrađeni dio (ha)	Neizgrađeni dio (ha)	UKUPNO (ha)	% od površine Općine	Maksimalni kapaciteti	
							Broj ležaja	Max. BRP (ha)
Sportsko-rekreacijska namjena		R	-	171,29	171,29	0,82	1 100	
Gruda/Ljuta/Zastolje	„Gnjile“	R1,R4,R5	-	165,29	165,29	0,8	1 100	
Popovići	„Lokvice“	R4,R5	-	6,0	6,0	0,02	-	

R – Športsko-rekreacijska namjena (R1 - golf, R4 – sportska dvorana, R5 – sportska igrališta, R7-sportsko-rekreacijski centar)

TABLICA 18/1e. PREGLED IZDOJENIH GRAĐEVINSKIH PODRUČJA - PODRUČJA POSEBNE NAMJENE

Izdvojena građevinska područja		Oznaka	Izgrađeni dio (ha)	Neizgrađeni dio (ha)	UKUPNO (ha)	% od površine Općine	Maksimalni kapaciteti	
							broj ležaja	max. BRP (ha)
Posebna namjena		N	62,42	-	62,42	0,28%		
Čilipi	Kaponiri	N	22,8	-	22,8	0,1%		
Jasenice	Vojni kompleks „Jasenice“	N	0,2	-	0,2	0,001%		
Komaji	tt 240. Velje brdo	N	3,14	-	3,14	0,015%		
Mikulići	Vojni kompleks „Straža“	N	0,79	-	0,79	0,004%		
Mikulići	Vojni kompleks „Resnica“	N	6,25	-	6,25	0,03%		
Molunat	Vojni kompleks „Molunat“ i maskirni vezovi Molunat	N	16,31	-	16,31	0,08%		
Poljice	tt 561. Ilijin vrh	N	9,32	-	9,32	0,04%		
Popovići	Tt 230. Suvarevina	N	3,14	-	3,14	0,015%		
Vitaljina	OUP „Glavica“	N	0,47	-	0,47	0,002%		
Cavtat	pp MOL Župski zaljev	N						
Kuna Konavoska	Snježnica tt 1234 (Ilijin vrh)	N						

N – Posebna namjena

TABLICA 18/1f. PREGLED IZDOJENIH GRAĐEVINSKIH PODRUČJA – POVRŠINE INFRASTRUKTURNIH SUSTAVA

Izdvojena građevinska područja		Oznaka	Izgrađeni dio (ha)	Neizgrađeni dio (ha)	UKUPNO (ha)	% od površine Općine	Maksimalni kapaciteti	
							broj ležaja	max. BRP (ha)
Površine infrastrukturnih sustava		IS	199,09	-	199,09	0,95%		
Čilipi/Močići	Zračna luka „Dubrovnik“	IS	199,09	-	199,09	0,95%		

IS – površine infrastrukturnih sustava“

Poglavlje 3. Plan prostornog uređenja, potpoglavlje 3.2.1.3. Kriteriji za građenje izvan građevinskog područja, stavak „D-poljoprivredno obiteljsko imanje“, točka 3. mijenja se i glasi:

- „Mogućnost izgradnje izvan građevnog zemljišta stambenih i gospodarskih objekata za vlastite potrebe i potrebe seoskog turizma predviđena je Zakonom.“

Poglavlje 3. Plan prostornog uređenja, potpoglavlje 3.2.1.3. Kriteriji za građenje izvan građevinskog područja, stavak „D-poljoprivredno obiteljsko imanje“, točka 4. zamjenjuje se sljedećim tekstom:

- „Za prostor Općine Konavle, u području ZOP-a do 1 000 m od obalne crte, za prijavljeno obiteljsko poljoprivredno gospodarstvo i pružanje ugostiteljsko-turističkih usluga moguća je gradnja stambene zgrade s pomoćnim građevinama (spremište za alat, strojeve, poljoprivrednu opremu i sl.) na površini od minimalno 3 ha, koja ima prizemlje (P) do 400 m² građevinske (bruto) površine i najveće visine do 5 m (mjereno uz pročelje građevine od najniže točke konačno zaravnatog i uređenog terena do gornjeg ruba krovnog vijenca) i/ili potpuno ukopan podrum (Po) do 1 000 m² građevinske (bruto) površine, na udaljenosti od minimalno 100m od obalne crte. U ostalom području Općine (izvan ZOP-a), za prijavljeno obiteljsko poljoprivredno gospodarstvo i pružanje ugostiteljsko-turističkih usluga moguća je gradnja sukladno posebnom propisu (tablice 21/2 i 21/3). Predmetne građevine (gradnja unutar ZOP-a i gradnja izvan ZOP-a) ne smiju se graditi unutar: radijusa stroge zaštite spomeničkih cjelina, prikazanih na kartografskom prikazu 3b-Uvjeti korištenja, uređenja i zaštite prostora-Graditeljska baština, u mjerilu 1:25 000, zaštićenih prirodnih predjela, prikazanih na kartografskom prikazu 3a-Uvjeti korištenja, uređenja i zaštite prostora-Prirodna baština, u mjerilu 1:25 000 i koridora prometnica prikazanih na kartografskom prikazu 2a-Infrastrukturni sustavi-cestovni, željeznički, pomorski i zračni promet, u mjerilu 1:25 000. Predmetna parcela na kojoj je moguća gradnja može se sastojati od više poljoprivrednih katastarskih čestica koje međusobno moraju neposredno graničiti.“

U poglavlju 3. Plan prostornog uređenja, potpoglavlje 3.2.1.4. Ostale površine, stavak „c) Šumske površine“, dodaju se novi podstavci:

„Šume s posebnom namjenom obuhvaćaju sljedeće šumske površine:

- šume i dijelovi šuma registrirani za proizvodnju šumskog sjemena
- šume unutar zaštićenih područja ili prirodnih vrijednosti zaštićene na temelju propisa o zaštiti prirode
- šume namijenjene znanstvenim istraživanjima, nastavi, potrebama obrane Republike Hrvatske te potrebama utvrđenim posebnim propisima

Unutar šuma posebne namjene mogu se planirati sljedeći zahvati: planinarski domovi, izletišta, rekreacijski sadržaji, arboretumi i zvjerinjaci, farme za uzgoj divljači, znanstveno-istraživačke stanice za praćenje stanja šumskih ekosustava.

Površine planirane za pošumljavanje obuhvaćaju zaštitne šume, koje zauzimaju i najveći dio šumskog resursa. Njihova temeljna namjena je zaštita i sanacija ugroženih područja (uz one opožarene, tu su i površine izložene eroziji), poboljšanje mikroklimatskih osobina prostora, zaštita naselja, gospodarskih i drugih građevina. Unutar zaštitno-gospodarskih šuma mogu se planirati sljedeći zahvati u prostoru:

šumarske postaje (lugarnice), planinarski domovi i lovačke kuće, depoi drvene građe, znanstveno-istraživačke stanice za praćenje stanja šumskih ekosustava, otkupne stanice šumskih plodina.

U izradi planova užeg područja i procesu planiranja potrebno je u skladu sa Programom gospodarenja šumama, koji pokriva planove užeg područja, izraditi šumarsku podlogu koja će poslužiti prilikom određivanja granica navedenih planova i planiranja korištenja i namjene prostora istih i na taj način koliko je moguće osigurati planiranje na šumi i šumskom zemljištu na načelima gospodarske održivosti i ekološke prihvatljivosti.“

U poglavlju 3. Plan prostornog uređenja, potpoglavljje 3.2.1.4. Ostale površine, tablica 20. mijenja se sljedećom tablicom:

„TABLICA 20. ISKAZ PROSTORNIH POKAZATELJA ZA NAMJENU POVRŠINA“

Redni broj	OPĆINA KONAVLE	Oznaka	Ukupno ha	% od površine Općine	st./ha
1.0.	ISKAZ PROSTORNIH POKAZATELJA ZA NAMJENU POVRŠINA				
1.1.	Građevinsko područje naselja - Izgrađeni dio - Neizgrađeni dio	GP	575,99	2,75	14,89
			289,43	1,38	29,66
	UKUPNO 1.1.	GP	865,42	4,13	9,91
1.2.	Izgrađene strukture van građevinskog područja	I ¹	-	-	-
		E	-	-	-
		H	172,34	0,82	49,77
		K ²	139,32	0,66	61,56
		T ³	27	0,13	317,66
		R	171,29	0,82	50,07
	UKUPNO 1.2.		509,95	2,43	16,82
	GRAĐEVINSKO PODRUČJE		1 375,37	6,56	6,24
1.3.	Poljoprivredne površine: - obradive	P1	2 524,66	12,05	3,4
		P2	364,36	1,74	23,54
		P3	970,49	4,63	8,84
	UKUPNO 1.3.	P	3 859,51	18,42	2,22
1.4.	Šumske površine:- gospodarske - zaštitne - posebne namjene	Š1	274,68	1,31	31,22
		Š2	1 321,6	6,31	6,49
		Š3	218,07	1,04	39,33
	UKUPNO 1.4.	Š	1 814,35	8,66	4,73
1.5.	Ostale poljoprivredne i šumske površine	PŠ	13 608,34	64,93	0,63

¹ U gospodarskoj namjeni–produktivnoj (I) prikazane su zone isključivo proizvodne namjene.

² U gospodarskoj namjeni–poslovnoj (K) prikazane su zone isključivo poslovne i zone mješovite namjene–produktivno/poslovne.

³ Ugostiteljsko-turistička namjena na području Gnjila (R1) prikazana je u sklopu sportsko-rekreacijske namjene (R) predmetnog područja.

1.6.	Vodne površine	V	42,5	0,2	201,81
1.7.	Ostale površine	N	44,41	0,21	193,13
		IS	199,09	0,95	43,08
		G	14,11	0,07	607,87
	UKUPNO 1.7.		257,61	1,23	33,3
	OPĆINA KONAVLE		20 957,68	100,0	0,41

Poglavlje 3. Plan prostornog uređenja, potpoglavlje 3.3.1.1. Poljoprivreda, stavak 9., tablica 21/1 i tablica 21/2 zamjenjuju se slijedećim tekstom i tablicama:

„Na području Općine Konavle, planiranje gradnje namijenjene za prijavljeno obiteljsko poljoprivredno gospodarstvo i pružanje ugostiteljskih i turističkih usluga u seljačkom domaćinstvu izvan građevinskog područja, a unutar ZOP-a, moguće je na površini od minimalno 3 ha i minimalne udaljenosti 500 m od obalne crte. Građevinu je moguće izvesti sa prizemljem (P) do 400 m² građevinske (bruto) površine i najveće visine do 5 m i/ili potpuno ukopan podrum (Po) do 1 000 m² građevinske (bruto) površine, na udaljenosti od minimalno 100m od obalne crte.

TABLICA 21/1: PROPISANE STANDARDNE VELIČINE ZA PRIJAVLJENA OBITELJSKA POLJOPRIVREDNA GOSPODARSTVA I PRUŽANJE UGOSTITELJSKO TURISTIČKIH USLUGA U OPĆINI KONAVLE UNUTAR ZONE ZOP-a

VELIČINA POLJOPRIVREDNOG ZEMLJIŠTA (m ²)	NAJVEĆA POVRŠINA GRAĐEVINE (m ²)
	UKUPNO GOSPODARSKI DIO I STAMBENI DIO
30 000 i više	400

TABLICA 21/2: PROPISANE STANDARDNE VELIČINE ZA PRIJAVLJENA OBITELJSKA POLJOPRIVREDNA GOSPODARSTVA I PRUŽANJE UGOSTITELJSKO TURISTIČKIH USLUGA U OPĆINI KONAVLE IZVAN ZONE ZOP-a“

POVRŠINA POLJOPRIVREDNOG ZEMLJIŠTA Od - do (m ²)	NAJVEĆA POVRŠINA GRAĐEVINE PO NAMJENI POLJOPRIVREDNE PROIZVODNJE (m ²)					
	ZA VINOGRADARSTVO		ZA VOĆARSTVO		ZA POVRTLARSTVO	
	GOSPODA- RSKI DIO	STAMBENI DIO	GOSPODARSKI DIO	STAMBENI DIO	GOSPODARSKI DIO	STAMBENI DIO
1.500 - 3.000	100	-	100	-	100	-
3.000 - 5.000	200	100	200	100	200	100
5.000 - 10.000	300	100	300	100	300	100
10.000 i više	400	100	300	100	300	100

Poglavlje 3. Plan prostornog uređenja, potpoglavlje 3.3.1.4. Iskorištavanje mineralnih sirovina zamjenjuje se slijedećim tekstom:

„Sukladno Geološkoj osnovi Općine Konavle, te odredbama PPDNŽ u Općini Konavle nisu predviđena izdvojena građevinska područja izvan naselja namijenjena eksploataciji mineralnih sirovina.

Napuštena eksploatacijska polja u Čilipima i Mikulićima te Poljicama moraju se sanirati i rekultivirati sukladno dokumentaciji za sanaciju, koja mora biti izrađena sukladno posebnim propisima u okviru zaštite okoliša.

Napušteno eksploatacijsko polje tehničkog građevnog kamena „Močići“ sanirati će se i prenamijeniti za građevine za gospodarenje građevinskim otpadom (reciklažno dvorište građevinskog otpada, odlaganje građevinskog otpada, odlaganje viška iskopa).“

U poglavlju 3. Plan prostornog uređenja, potpoglavlje 3.3.2.2. Društvene djelatnosti u 7. stavku redefiniraju se funkcije društvenih djelatnosti , te se popis zamjenjuje sljedećim:

- „1. Upravna
2. Socijalna
3. Zdravstvena
4. Predškolsku
5. Školska
6. Kulturna
7. Vjerska“

U poglavlju 3. Plan prostornog uređenja, potpoglavlje 3.3.2.2. Društvene djelatnosti, brišu se sljedeće točke:

- „g) Sport, rekreacija, zabava i odmor
- k) Promet i usluge
- l) Trgovina i ugostiteljstvo
- m) Obrt i druge usluge“

U poglavlju 3. Plan prostornog uređenja, potpoglavlje 3.4.1.1. Zaštićeni dijelovi prirode i prijedlozi za zaštitu prirodnog i krajobraznog naslijeđa sukladno odredbama Izmjena i dopuna PPDNŽ mijenja se i glasi :

„U smislu odredbi posebnog zakona u Općini su zakonom zaštićeni dijelovi prirode kao:

- a) u kategoriji posebnih rezervata:
 - ornitološki - otoci Mrkan, Bobara i Supetar,
- b) u kategoriji spomenika prirode:
 - geomorfološki - spilja Šipun - Cavtat,
- c) u kategoriji značajan krajobraz:
 - Konavoski dvori,

Za navedena područja u stavku i u njihovoj neposrednoj blizini nisu dopušteni zahvati koji bi ugrožavali njegova obilježja i vrijednost zbog kojih su zaštićeni, kao niti zahvati kojima bi se promijenile ili narušile njegove neizmijenjene vrijednosti.

Uvjeti zaštite prirode za prostore koji se štite temeljem posebnog zakona su slijedeći:

- U posebnom ornitološkom rezervatu (Otoci Mrkan, Bobara i Supetar) nisu dopuštene radnje i djelatnosti koje mogu narušiti svojstva zbog kojih je proglašen rezervatom (uznemiravanje, hvatanje i ubijanje životinja, uvođenje novih bioloških svojti, razni oblici gospodarskog i ostalog korištenja i sl.);
- Zahvati i izgradnja na području vrela Ljute, kao dijela značajnog krajobraza Konavoski dvori , mora biti takva da ne naruši obilježja zbog kojih je zaštićen;
- Na zaštićenim prirodnim vrijednostima i onima predviđenim za zaštitu potrebno je zabraniti sve radnje kojima se umanjuje njihova prirodna vrijednost odnosno narušavaju svojstva zbog kojih su zaštićeni ili ih se želi zaštititi;
- Za planirane zahvate u prirodi, koji sami ili s drugim zahvatima mogu imati bitan utjecaj na ekološki značajno područje ili zaštićenu prirodnu vrijednost, treba ocijeniti sukladno posebnom zakonu, njihovu prihvatljivost za prirodu u odnosu na ciljeve očuvanja tog ekološki značajnog područja ili zaštićene prirodne vrijednosti;
- U što većoj mjeri treba zadržati prirodne kvalitete prostora, odnosno posvetiti pažnju očuvanju cjelokupnog prirodnog pejzaža i okruženja;
- Prirodne krajobraze treba štititi od širenja neplanske izgradnje, a kao posebnu vrijednost treba očuvati šume, prirodne vodotoke i područja uz njih;
- U cilju očuvanja biološke raznolikosti treba očuvati krajobraznu raznolikost;
- Potrebno je osigurati racionalno korištenje prirodnih dobara bez oštećivanja ili ugrožavanja njenih dijelova i uz što manje narušavanje ravnoteže prirodnih faktora;
- Potrebno je spriječiti štetne zahvate i poremećaje u prirodi koji su posljedica tehnološkog razvoja i drugih djelatnosti i osigurati što povoljnije uvjete održavanja i slobodnog razvoja prirode;
- Potrebno je izraditi dokumentaciju na temelju posebnog zakona;
- Potrebno je zabraniti sve radnje kojima se navedenom lokalitetu umanjuje prirodna vrijednost odnosno narušavaju svojstva zbog kojih je zaštićen.

DIJELOVI PRIRODE PREDLOŽENI ZA ZAŠTITU

Također, predlaže se dodatno vrednovati te ovisno o rezultatima eventualno zaštititi potencijalno vrijedna područja:

- geomorfološki-hidrološki - Konavoske stijene, i to proširenje
- poluotok Molunat
- akvatorij otoka Mrkan, Bobara i Supetar
- Prevlaka
- Đurovićeva spilja (Čilipi)

Temeljem Prostornog plana Dubrovačko-neretvanske županije, na prostoru Općine Konavle predlaže se očuvati 2 osobito vrijedna područja kao prirodne krajobraze, te nakon razmatranja mogućnosti kroz stručne studije nadležne službe zaštite prirode u budućnosti pojedine zaštititi u odgovarajućim kategorijama po zakonu. To su akvatorij južnih obala Bobare i Mrkana do uvale Donji Molunat (rt Lokvica) te poluotok Sustjepan kod Cavtata.“

U poglavlju 3. Plan prostornog uređenja, potpoglavlje 3.4.1.1. Zaštićeni dijelovi prirode i prijedlozi za zaštitu prirodnog i krajobraznog naslijeđa sukladno odredbama Izmjena i dopuna PPDNŽ dodaje se točka :

„EKOLOŠKA MREŽA I RIJETKA I UGROŽENA STANIŠTA

Ekološka mreža je sustav funkcionalno povezanih područja važnih za ugrožene vrste i staništa. Funkcionalnost ekološke mreže osigurana je zastupljenošću njezinih sastavnica. Područja ekološke mreže sukladno EU ekološkoj mreži NATURA 2000 podijeljena su na područja važna za ptice te područja važna za divlje svojte osim ptica i stanišne tipove. Unutar ekološke mreže njezini dijelovi povezuju se prirodnim ili umjetnim ekološkim koridorima. Ekološki koridor je ekološka sastavnica ili niz takvih sastavnica koje omogućuju kretanje populacijama živih organizama od jednog lokaliteta do drugog. U Hrvatskoj je ekološka mreža propisana Zakonom o zaštiti prirode, a obuhvaća tzv. ekološki važna područja od međunarodne i nacionalne važnosti koja su međusobno povezana koridorima. Ekološka mreža proglašena je Uredbom Vlade Republike Hrvatske u listopadu 2007. (NN 109/07). Sukladno mehanizmu EU Direktive o staništima, Zakon propisuje da se dijelovi ekološke mreže mogu štiti kao posebno zaštićena područja ili provedbom planova upravljanja, kao i kroz postupak ocjene prihvatljivosti za prirodu svakog ugrožavajućeg zahvata. Negativno ocijenjen zahvat se može odobriti samo u slučajevima prevladavajućeg javnog interesa i uz Zakonom utvrđene kompenzacijske uvjete.

U tablici 22a. prikazana su važna područja za divlje svojte i stanišne tipove na prostoru Općine Konavle. Uz pojedina područja navedena je i njihova površina, dok za ostale taj podatak nije dostupan i potrebno ga je naknadno utvrditi.

Za izradu prostorno-planske dokumentacije potrebno je razmotriti i ostale aspekte ekološke mreže, koji su prisutni na prostoru Općine. Ponajprije ugrožena i rijetka staništa, te je sukladno tome potrebno zatražiti i podatak od nadležnih institucija. Potrebno je i poštivati smjernice za mjere zaštite za područja ekološke mreže, zatim u svrhu očuvanja stanišnih tipova, propisanih Pravilnikom o vrstama stanišnih tipova, karti staništa, ugroženim i rijetkim stanišnim tipovima te o mjerama za očuvanje stanišnih tipova (površinske kopnene vode i močvarna staništa, neobrasle i slabo obrasle kopnene površine, travnjaci, cretovi, visoke zeleni i šikare, šume, more i morska obala te podzemlje).

Temeljem Zakona o zaštiti prirode, za svaki planirani zahvat koji sam ili s drugim zahvatima može imati značajan utjecaj na ciljeve očuvanja i cjelovitost područja ekološke mreže, potrebno je provesti ocjenu prihvatljivosti zahvata za ekološku mrežu. Prije odobravanja lokacija za vjetroelektrane (Konavoska brda), sagledati pojedinačni i zbirni utjecaj na ekološku mrežu i krajobrazne vrijednosti.

Potrebno je osigurati poticaje za aktivnosti u područjima prirodnih vrijednosti koje doprinose očuvanju biološke raznolikosti (tradicionalna poljoprivreda, ekstenzivno stočarstvo, ekološka poljoprivreda i dr.) kroz suradnju nadležnih tijela državne i županijske uprave. Kao posebnu vrijednost treba očuvati područja prekrivena autohtonom vegetacijom, lokve i njihovu neposrednu okolicu, područja prirodnih vodotoka te obalno područje (prirodne plaže i stijene).

Sukladno Zakonu o zaštiti prirode svi prostorni planovi Općina i Gradova koji obuhvaćaju zaštićeno područje i čija provedba može imati značajan utjecaj na ciljeve očuvanja i cjelovitost područja ekološke mreže moraju prije donošenja ishoditi suglasnost središnjeg tijela državne uprave nadležnog za poslove zaštite prirode. Zaštićene biljne i životinjske vrste, kao i vrste kojima opada brojnost,

nestaju staništa i prijeti odumiranje treba štiti unutar zaštićenih predjela i odgovarajućim planskim mjerama u prostornim planovima uređenja Općina/Gradova.

Prilikom provođenja postupaka određenih Zakonom o zaštiti okoliša te Zakonom o zaštiti prirode posebnu pozornost obratiti na sljedeće planirane zahvate uključujući i sagledavanje kumulativnih efekata s ostalim postojećim i planiranim zahvatima koji mogu imati negativan utjecaj na područja ekološke mreže:

- planirane hidroelektrane u Konavoskom polju
- planirane lokacije za vjetroelektrane – prije odabira konačnih lokacija potrebno je sagledati zbirni utjecaj svih predloženih lokacija i utvrditi koliko ih je, koje i pod kojim uvjetima su prihvatljive
- planirane regulacije vodotoka Ljute, Konavočice i Kopačice
- planirane turističke zone u posebno osjetljivom području kao što je Prevlaka
- utvrđivanje sa stanovišta zaštite prirode sporne trase za dionicu brze ceste Osojnik-Debeli brijeg koja prolazi kroz Općinu Konavle

Navedeni zahvati označavaju se kao istražne lokacije koje su sporne sa stanovišta zaštite prirode te ih nije moguće konačno utvrditi bez provedenog postupka ocjene prihvatljivosti zahvata za ekološku mrežu.

TABLICA 22a. VAŽNA PODRUČJA ZA DIVLJE SVOJTE I STANIŠNE TIPOVE NA PROSTORU OPĆINE KONAVLE

Naselje	Oznaka	Naziv	Smjernice
Cavtat	HR2001047	Bobara	29,113,114
	HR2001135	Šipun spilja	6000
Cavtat-Vitaljina	HR3000170	akvatorij uz Konavoske stijene (površina 1 386,5 ha)	25,29,31,32,132,133
Čilipi	HR2000029	Đurovića spilja	6000
Jasenice, Stravča, Duba Konavoska, Kuna Konavoska, Dunave, Brotnice	HR2000946	Snježnica i Konavosko polje	Ostalo: zabrana gradnje izvan naselja
Gruda	HR2000186	Vilina spilja	6000
Komaji, Popovići, Radovčići, Lovorno	HR2000949	Ljuta (površina 65,8ha)	5,100,101,105,106,107
Komaji-Poljice	HR4000016	Konavoske stijene (površina 377,1 ha)	29
Kuna Konavoska	HR2001114	Glogova jama	6000
	HR2000060	Jezero špilja	6000
	HR2000133	Škrabuljica špilja	6000
Molunat	HR2000948	poluotok Molunat (površina 78,3 ha)	29, Ostalo: zabrana gradnje
	HR3000390	Morska špilja kod Molunta 2	11, Ostalo: očuvati povoljne stanišne uvjete

	HR3000389	Morska špilja kod Molunta 1	11, Ostalo: očuvati povoljne stanišne uvjete
--	-----------	-----------------------------	--

Smjernice za mjere zaštite za područja ekološke mreže, stanišnih tipova definirane su u tablici 22b.

TABLICA 22b. SMJERNICE ZA MJERE ZAŠTITE ZA PODRUČJA EKOLOŠKE MREŽE I STANIŠNIH TIPOVA

Smjernice za mjere zaštite za područja ekološke mreže	
R.b.	
1	Osigurati poticaje šaranskim ribnjacima za očuvanje ornitološke vrijednosti
2	U pravilu zadržati razinu vode potrebnu za biološki minimum i očuvati stanište
3	Provoditi mjere očuvanja biološke raznolikosti u šumama (P)
4	Pažljivo provoditi melioraciju
5	Pažljivo provoditi regulaciju vodotoka
6	Revitalizirati vlažna staništa uz rijeke
7	Regulirati lov i sprječavati krivolov
8	Ograničiti širenje područja pod intenzivnim poljodjelstvom
9	Osigurati poticaje za tradicionalno poljodjelstvo i stočarstvo
10	Osigurati pročišćavanje otpadnih voda
11	Pažljivo provoditi turističko rekreativne aktivnosti
12	Restaurirati vlažne travnjake
13	Prilagoditi rad HE zbog ubalažavanja velikih dnevnih kolebanja vodostaja
14	Restaurirati stepске travnjake i reintroducirati stepске vrste
15	Održavati pašnjake
16	Očuvati seoske mozaične krajobrazе
17	Moguće je provoditi šumske zahvate uključujući i sanitarnu sječū uz posebno dopuštenje Ministarstva zaduženog za zaštitu prirode
18	Sprječavati zaraštavanje travnjaka
19	Osigurati poticaje za načine košnje koji ne ugrožavaju kosce (<i>Crex crex</i>)
20	Zabrana penjanja na liticama na kojima se gnijezde značajne vrste
21	Zaštititi područje temeljem Zakona o zaštiti prirode
22	Kontrolirati ili ograničiti gradnju objekata i lučica na muljevitim i pjeskovitim morskim obalama
23	Sprječavati nasipavanje i betonizaciju obala
24	Osigurati poticaje solanama za očuvanje ornitološke vrijednosti
25	Ograničiti sidrenje
26	Svršishodna i opravdana prenamjena zemljišta
27	Pažljivo planirati izgradnju visokih objekata (osobito dalekovoda i vjetroelektrana)
28	Prilagoditi ribolov i sprječavati prelov ribe

29	Odrediti kapacitet posjećivanja područja
30	Osigurati poticaje za očuvanje biološke raznolikosti (POP)
31	Regulirati akvakulturu
32	Regulirati ribolov povlačnim ribolovnim alatima
33	Zaštititi područje u kategoriji posebnog rezervata
Smjernice za mjere zaštite u svrhu očuvanja stanišnih tipova, propisanih Pravilnikom o vrstama stanišnih tipova, karti staništa, ugroženim i rijetkim stanišnim tipovima te o mjerama za očuvanje stanišnih tipova	
1000	A. Površinske kopnene vode i močvarna staništa
100	Očuvati vodena i močvarna staništa u što prirodnijem stanju, a prema potrebi izvršiti revitalizaciju
101	Osigurati povoljnu količinu vode u vodenim i močvarnim staništima koja je nužna za opstanak staništa i njihovih značajnih bioloških vrsta
102	Očuvati povoljna fizikalno-kemijska svojstva vode ili ih poboljšati, ukoliko su nepovoljna za opstanak staništa i njihovih značajnih bioloških vrsta
103	Održavati povoljni režim voda za očuvanje močvarnih staništa
104	Očuvati povoljni sastav mineralnih i hranjivih tvari u vodi i tlu močvarnih staništa
105	Očuvati raznolikost staništa na vodotocima (neutvrđene obale, sprudovi, brzaci, slapovi i dr.) i povoljnu dinamiku voda (meandriranje, prenošenje i odlaganje nanosa, povremeno prirodno poplavljanje rukavaca i dr)
106	Očuvati povezanost vodnoga toka
107	Očuvati biološke vrste značajne za stanišni tip; ne unositi strane (alohtone) vrste i genetski modificirane organizme
108	Sprječavati zaraštavanje preostalih malih močvarnih staništa u priobalju
109	Izbjegavati regulaciju vodotoka i promjene vodnog režima vodenih i močvarnih staništa ukoliko to nije neophodno za zaštitu života ljudi i naselja
110	U zaštiti od štetnog djelovanja voda dati prednost korištenju prirodnih retencija i vodotoka kao prostore za zadržavanje poplavnih voda odnosno njihovu odvodnju
111	Vađenje šljunka provoditi na povišenim terasama ili u neaktivnom poplavnom području a izbjegavati vađenje šljunka u aktivnim riječnim koritima i poplavnim ravnicama
112	Ne iskorištavati sedimente iz riječnih sprudova
2000	B. Neobrasle i slabo obrasle kopnene površine
113	Očuvati povoljnu strukturu i konfiguraciju te dopustiti prirodne procese, uključujući eroziju
114	Očuvati biološke vrste značajne za stanišni tip; ne unositi strane (alohtone) vrste i genetski modificirane organizme
3000	C-D. Travnjaci, cretovi, visoke zeleni i šikare
115	Gospodariti travnjacima putem ispaše i režimom košnje, prilagođenim stanišnom tipu, uz prihvatljivo korištenje sredstava za zaštitu bilja i mineralnih gnojiva

116	Očuvati biološke vrste značajne za stanišni tip; ne unositi strane (alohtone) vrste i genetski modificirane organizme
117	Očuvati povoljni omjer između travnjaka i šikare, uključujući i sprječavanje procesa sukcesije (sprječavanje zaraštavanja travnjaka i cretova i dr.)
118	Očuvati povoljnu nisku razinu vrijednosti mineralnih tvari u tlima suhих i vlažnih travnjaka
119	Očuvati povoljni vodni režim, uključujući visoku razinu podzemne vode na područjima cretova, vlažnih travnjaka i zajednica visokih zeleni
120	Poticati oživljavanje ekstenzivnog stočarstva u brdskim, planinskim, otočnim i primorskim travnjačkim područjima
4000	E. Šume
121	Gospodarenje šumama provoditi sukladno načelima certifikacije šuma
122	Prilikom dovršnoga sijeka većih šumskih površina, gdje god je to moguće i prikladno, ostavljati manje neposječene površine
123	U gospodarenju šumama očuvati u najvećoj mjeri šumske čistine (livade, pašnjaci i dr.) i šumske rubove
124	U gospodarenju šumama osigurati produljenje sječive zrelosti zavičajnih vrsta drveća s obzirom na fiziološki vijek pojedine vrste i zdravstveno stanje šumske zajednice
125	U gospodarenju šumama izbjegavati uporabu kemijskih sredstava za zaštitu bilja i bioloških kontrolnih sredstava ('control agents'); ne koristiti genetski modificirane organizme
126	Očuvati biološke vrste značajne za stanišni tip; ne unositi strane (alohtone) vrste i genetski modificirane organizme
127	U svim šumama osigurati stalan postotak zrelih, starih i suhих (stojećih i oborenih) stabala, osobito stabala s dupljama
128	U gospodarenju šumama osigurati prikladnu brigu za očuvanje ugroženih i rijetkih divljih svojti te sustavno praćenje njihova stanja (monitoring)
129	Pošumljavanje, gdje to dopuštaju uvjeti staništa, obavljati autohtonim vrstama drveća u sastavu koji odražava prirodni sastav, koristeći prirodni metode; pošumljavanje nešumskih površina obavljati samo gdje je opravdano uz uvjet da se ne ugrožavaju ugroženi i rijetki nešumski stanišni tipovi
5000	F.-G. More i morska obala
130	Očuvati povoljna fizikalna i kemijska svojstva morske vode ili ih poboljšati tamo gdje su pogoršana
131	Osigurati pročišćavanje gradskih i industrijskih voda koje se ulijevaju u more
132	Očuvati povoljnu građu i strukturu morskoga dna, obale, priobalnih područja i riječnih ušća
133	Očuvati biološke vrste značajne za stanišni tip; ne unositi strane (alohtone) vrste i genetski modificirane organizme

134	Provoditi prikladan sustav upravljanja i nadzora nad balastnim vodama brodova, radi sprječavanja širenja invazivnih stranih vrsta putem balastnih voda
135	Sanirati oštećene djelove morske obale gdje god je to moguće
136	Ne iskorištavati sedimente iz sprudova u priobalju
6000	H. Podzemlje
137	Očuvati biološke vrste značajne za stanišni tip; ne unositi strane (alohtone) vrste i genetski modificirane organizme
138	Očuvati sigovine, živi svijet speleoloških objekata, fosilne, arheološke i druge nalaze
139	Ne mijenjati stanišne uvjete u speleološkim objektima, njihovom nadzemlju i neposrednoj blizini
140	Sanirati izvore onečišćenja koji ugrožavaju nadzemne i podzemne krške vode
141	Sanirati odlagališta otpada na slivnim područjima speleoloških objekata
142	Očuvati povoljne uvjete (tama, vlažnost, prozračnost) i mir (bez posjeta i drugih ljudskih utjecaja) u speleološkim objektima
143	Očuvati povoljne fizikalne i kemijske uvjete, količinu vode i vodni režim ili ih poboljšati ako su nepovoljni

Na području Dubrovačko-neretvanske županije utvrđena su ugrožena i rijetka staništa specificirana u tablici 22c:

TABLICA 22c. UGROŽENA I RIJETKA STANIŠTA NA PODRUČJU DUBROVAČKO-NERETVANSKE ŽUPANIJE

STANIŠTA	
KOPNENA STANIŠTA	Stenomediterranske čiste vazdazelene šume i makija crnike
	Primorske, termofilne šume i šikare medunca
	Bušici (Razred <i>ERICO-CISTETEA</i> Trinajstić 1985)
	Submediteranski i epimediteranski suhi travnjaci
	Kamenjarski pašnjaci i suhi travnjaci eu- i stenomediterrana
	Mozaici kultiviranih površina
	Javne neproizvodne kultivirane zelene površine
TOČKASTA KOPNENA STANIŠTA	Grebenjača savitljive mrežice
	Makija divlje masline i drvenaste mlječičke
	Makija velike resike i kapinika
	Zajednica drvolike stole
	Zajednica gorostasne šašike i kalabrijske pogačine
MORSKI BENTOS	Cirkalitoralni muljevi
	Infralitoralna čvrsta dna i stijene
	Infralitoralni sitni pijesci s više ili manje mulja
	Naselja posidonije

KOPNE NE VODE	Povremeni vodotoci
PODZEMNA STANIŠTA	Intersticijska vodena staništa
	Kamenice
	Limnokreni izvori/intersticijska vodena staništa

Na području Općine Konavle utvrđena su ugrožena i rijetka staništa submediteranskih i epimediteranskih suhih travnjaka, dračika i kamenjarskih pašnjaka.

Od strane Državnog zavoda za zaštitu prirode u postupku je donošenja stručna podloga „Ekološka mreža Natura 2000“, koja predstavlja jedan od osnovnih mehanizama zaštite prirode u Europskoj uniji sa mrežom područja važnih za očuvanje europski ugroženih vrsta i stanišnih tipova. Prema ovoj stručnoj podlozi, na prostoru Općine Konavle predložena su sljedeća područja, sa pripadajućim ciljnim vrstama i stanišnim tipovima:

- HR2000946 Snježnica i Konavosko polje
- HR4000016 Konavoske stijene
- HR2001248 Izvor Duboka ljuta
- HR2000186 Vilina spilja
- HR3000170 Akvatorij uz Konavoske stijene“

U poglavlju 3. Plan prostornog uređenja, potpoglavlje 3.4.1.2. Zaštita prirodnog i krajobraznog nasljeđa prostornim planom se briše.

U poglavlju 3. Plan prostornog uređenja, potpoglavlje 3.4.2. Kulturna baština sukladno odredbama Izmjena i dopuna PPDNŽ mijenja se i glasi :

„OPĆE ODREDBE I UPRAVNI POSTUPAK PRI ZAŠTITI KULTURNO – POVIJESNE BAŠTINE

Odredbe za uspostavu i provođenje mjera zaštite i obnove kulturne baštine proizlaze iz Zakona i svih propisa koji se odnose na kulturna dobra.

Propisanim mjerama utvrđuju se obvezatni upravni postupci te načini i oblici graditeljskih i drugih zahvata na:

- pojedinačnim spomeničkim građevinama
- građevinskim sklopovima
- arheološkim lokalitetima
- parcelama na kojima se spomeničke građevine nalaze

- predjelima (zonama) zaštite naselja i kultiviranog krajolika, ili drugim predjelima s utvrđenim spomeničkim svojstvima

Posebom konzervatorskom postupku naročito podliježu zahvati na elementima kulturne baštine: popravak i održavanje postojećih građevina, nadogradnje, prigradnje, preoblikovanja i građevinske adaptacije, rušenja i uklanjanja građevina ili njihovih dijelova, novogradnje na zaštićenim parcelama ili unutar zaštićenih predjela, svrhovite prenamjene postojećih građevina, izvođenje radova na arheološkim lokalitetima i sl.

U skladu s važećim zakonima i propisima za sve zahvate na spomeničkoj baštini, na građevinama, sklopovima, predjelima i lokalitetima za koje je ovim Planom utvrđena obveza zaštite potrebno je kod nadležne ustanove za zaštitu spomenika (Ministarstvo kulture, Konzervatorski odjel u Dubrovniku ishoditi:

- posebne uvjete (u postupku izdavanja rješenja o uvjetima gradnje ili lokacijske dozvole)
- prethodno odobrenje (u postupku izdavanja potvrde na glavni projekt)
- nadzor u svim fazama radova (provodi nadležna Uprava za zaštitu kulturne baštine)

Za sve arheološke lokalitete i arheološke zone s utvrđenim ili potencijalnim arheološkim nalazima, bez obzira na status zaštite, prije bilo kakvih radova (osobito se odnosi na lokalitete unutar građevinske zone), potrebno je ishoditi posebne uvjete i suglasnost Konzervatorskog odjela u Dubrovniku, kao nadležnog tijela. Ako se prilikom bilo kakvih radova unutar ili izvan područja arheološke zone, označene arheološke zone ili pojedinačnog lokaliteta, naiđe na arheološko nalazište ili nalaze, sukladno članku 45. Zakona o zaštiti i očuvanju kulturnih dobara, osoba koja izvodi građevinske ili koje druge radove, dužna je iste prekinuti i bez odgađanja obavijestiti nadležno tijelo (Konzervatorski odjel) koje će dalje postupati sukladno zaonskim ovlastima.

U propisanim planovima užeg područja (UPU) u čijem obuhvatu se nalaze pojedina kulturna dobra obavezno je izraditi konzervatorske smjernice i detaljno razraditi mjere zaštite kulturnih dobara.

Lokaliteti kod kojih su utvrđena spomenička svojstva i na koje se obvezatno primjenjuju sve spomeničke odredbe, smatraju se oni koje su u ovom Planu popisane kao:

- registrirani;
- preventivno zaštićeni;

STAVLJANJE POD ZAŠTITU KULTURNO – POVIJESNE BAŠTINE

Pojedinačne građevine, sklopovi, parcele i predjeli zaštite koji se ovim Prostornim planom smatraju zaštićenim pojedinačno su iskazani u tablici 23.

Kulturno-povijesne cjeline na prostoru naselja Cavtat i Zvekovica sadržane su u UPU Cavtat sa Zvekovicom i prikazane na pripadajućim kartografskim prikazima 3.2. UVJETI KORIŠTENJA I ZAŠTITE PROSTORA - GRADITELJSKA I ARHEOLOŠKA BAŠTINA i 3.3 UVJETI KORIŠTENJA I ZAŠTITE PROSTORA - GRADITELJSKA I KULTURNA BAŠTINA.

R - kulturno dobro upisano u Registar nepokretnih kulturnih dobara

PZ - preventivno zaštićeno kulturno dobro

E - evidentirano kulturno dobro

L - kulturno dobro predloženo za lokalnu zaštitu

PP - zaštita PPUO Konavle („Službeni glasnik Općine Konavle“, 09/07., 01/08., 06/08.)

TABLICA 23. PREGLED REGISTRIRANIH KULTURNIH DOBARA TE NOVIH KULTURNIH DOBARA PREDLOŽENIH ZA REGISTRACIJU“

1.	Oznaka kulturnog dobra na karti 3b	Kulturno povijesne cjeline	Postojeći status zaštite	Planirani status zaštite
1.2.		Povijesna naselja i dijelovi naselja		
1.2.1.		Povijesne urbane cjeline		
1.2.2.		Povijesne poluurbane cjeline		
1.2.2.1.	3-2	Poluurbana cjelina Cilipa	PZ	R
1.2.2.2.	10-10	Poluurbana cjelina Gruda	E	L
1.2.2.3.	13-12	Poluurbana cjelina Kuna Konavoska	E	
1.2.3.		Povijesne ruralne cjeline		
1.2.3.1	1-4	Ruralna cjelina Brotnice	E	PP
1.2.3.2.	5-2	Ruralna cjelina Duba	E	PP
1.2.3.3.	4-3	Ruralna cjelina Drvenik	E	PP
1.2.3.4.	9-3	Ruralna cjelina Gabrili	E	PP
1.2.3.5.	10-11	Ruralna cjelina Bačev do / Gruda	E	PP
1.2.3.6.	12-14	Ruralna cjelina Komaji	E	PP
1.2.3.7.	12-15	Ruralna cjelina Vignji / Komaji	E	L
1.2.3.8.	13-11	Ruralna cjelina Kuna	E	L
1.2.3.9.	15-5	Ruralna cjelina Ljuta	E	PP
1.2.3.10.	14-5	Ruralna cjelina Lovorno	E	PP
1.2.3.11.	18-9	Ruralna cjelina Močići	E	PP
1.2.3.12.	21-5	Ruralna cjelina Pločice	E	PP
1.2.3.13.	22-5	Ruralna cjelina Poljice	E	PP
1.2.3.14.	23-8	Ruralna cjelina Popovići	E	PP
1.2.3.15.	24-13	Ruralna cjelina Pridvorje	E	PP
1.2.3.16.	25-7	Ruralna cjelina Radovčići	E	PP
1.2.3.17.	26-21	Ruralna cjelina Stravča	E	PP
1.2.3.18.	26-22	Ruralna cjelina Njivice, Stravča	E	PP
1.2.3.19.	26-23	Ruralna cjelina Kolići-Jagnjilo, Stravča	E	PP
1.2.3.20.	27-2	Ruralna cjelina Silješci	E	PP
1.2.3.21.	28-4	Ruralna cjelina Uskoplje	E	PP
1.2.3.22.	29-5	Ruralna cjelina Vitaljina	E	PP
1.2.3.23.	30-6	Ruralna cjelina Vodovađa	E	PP
1.2.3.24.	31-10	Ruralna cjelina Zastolje	E	PP
1.2.3.25.	11-1	Ruralna cjelina Selaci - Jasenice	PZ	
1.2.3.26.	11-3	Ruralna cjelina Jasenice	E	L
1.2.3.27.	11-4	Ruralna cjelina Velji Dol, Jasenice	E	
1.2.3.28.	7-11	Ruralna cjelina Valjali, Dunave	E	
1.2.3.29.	15-7	Ruralni zaselak na Kapi, Ljuta	E	
1.2.3.30.	26-24	Ruralna cjelina Jagnjilo-Njivice, Stravča	E	
1.2.3.31.	19-20	Ruralna cjelina Molunat, Đurinići	E	

2.		Pojedinačne građevine i kompleksi		
2.2.		Civilne građevine i kompleksi		
2.2.1.		Građevine javne namjene		
2.2.1.1.	24-3	Knežev dvor, Pridvorje	R	
2.2.2.		Stambene građevine ili njihovi dijelovi		
2.2.2.1.	3-1	Sklop nekadašnjeg ljetnikovca Pucić (Nuncijata) s kapelom Navještenja BDM, Čilipi	R	
2.2.2.2.	22-1	Stambeno-gospodarski kompleks Glavić, Poljice	R	
2.2.2.3.	3-4	Kuća Krilanović, Čilipi	PZ	
2.2.2.4.	10-1	Sklop Drašković, Gruda	PZ	
2.2.2.5.	10-2	Stambeno-gospodarski kompleks Čupić, Gruda	PZ	
2.2.2.6.	23-2	Stambeno-gospodarski kompleks Banac, Popovići	PZ	
2.2.2.7.	23-3	Kuća Smišljan, Popovići	PZ	
2.2.2.8.	23-4	Stambeno-gospodarski kompleks Vuičić, Popovići	PZ	R
2.2.2.9.	23-5	Stambeno-gospodarski kompleks Klaići, Popovići	PZ	
2.2.2.10.	25-2	Ladanjsko-gospodarski kompleks Cerva s kapelicom Male Gospe, Radovčići	PZ	R
2.2.2.11.	3-11	Ladanjski kompleks "Diklićeva taraca", Čilipi	E	PZ
2.2.2.12.	12-10	Gospodarsko-ladanjski kompleks Ranjina – Capor, Stranj, Komaji	PZ	
2.2.2.13.	24-9	Ladanjsko-gospodarski kompleks N. Pucić, Pridvorje	E	PZ
2.2.2.14.	24-10	Ladanjsko-gospodarski kompleks Bundić, Pridvorje	E	PP
2.2.2.15.	6-13	Utvrđeni ladanjsko-gospodarski posjed Saraka, Dubravka	E	PP
2.2.2.16.	3-19	Ostaci ladanjsko-gospodarskog kompleksa Arbulić, Čilipi	E	PP
2.2.2.17.	3-20	Ostaci ladanjsko-gospodarskog kompleksa Korić, Čilipi	E	PP
2.2.2.18.	3-21	Ostaci ladanjsko-gospodarskog kompleksa Kabužić, Čilipi	E	PP
2.2.2.19.	3-22	Ladanjsko-gospodarski kompleks Vezilić, Čilipi	E	PP
2.2.2.20.	3-23	Ladanjsko-gospodarski kompleks Bunić, Čilipi	E	PP
2.2.2.21.	3-24	Ostaci ladanjsko-gospodarskog kompleksa "Frančesko", Čilipi	E	PP
2.2.2.22.	3-25	Ostaci ladanjsko-gospodarskog kompleksa Balbi, Čilipi	E	PP
2.2.2.23.	10-9	Ladanjsko-gospodarski kompleks E.Bunić	E	PP
2.2.2.24.	12-13	Ostaci ladanjsko-gospodarskog kompleksa Božidarević, Komaji	E	PP
2.2.2.25.	18-7	Ladanjsko-gospodarski kompleks Natalić, Močići	E	PP
2.2.2.26.	18-8	Ostaci ladanjsko-gospodarskog kompleksa Bundić, Močići	E	PP
2.2.2.27.	21-4	Ostaci ljetnikovca Sorgo, Pločice	E	PP
2.2.2.28.	22-4	Ladanjsko-gospodarski kompleks Zglav, Poljice	E	PP
2.2.2.29.	24-11	Ladanjsko-gospodarski kompleks Obad, Pridvorje	E	PP
2.2.2.30.	24-12	Ladanjsko-gospodarski kompleks M. Pucić, Pridvorje	E	PP

2.2.2.31.	25-6	Ostaci ladanjsko-gospodarskog kompleksa Zamanja Radovčići	E	PP
2.2.2.32.	30-5	Ostaci ladanjsko-gospodarskog kompleksa Svago, Vodovađa	E	PP
2.2.2.33.	31-9	Ladanjsko-gospodarski kompleks Car, Zastolje	E	PP
2.2.2.34.	3-13	Kominata Grbić, Čilipi	PZ	
2.2.2.35.	3-14	Stambeno-gospodarski kompleks Bjelokosić, Čilipi	PZ	
2.2.2.36.	3-15	Kominata kompleksa Kalačić, Čilipi	E	PZ
2.2.2.37.	10-7	Stambeno-gospodarski kompleks Bušković, Bačev do, Gruda	PZ	
2.2.2.38.	12-12	Kominata Capor, Komaji	E	PZ
2.2.2.39.	18-5	Kominata Senjo, Močići	E	L
2.2.2.40.	18-6	Kominata Đurović, Močići	E	L
2.2.2.41.	23-12	Stambeno-gospodarski kompleks Bronzan, Popovići	E	L
2.2.2.42.	23-9	Kominata Cobanović, Popovići	E	L
2.2.2.43.	3-3	Kominata Krilanović, Čilipi	PZ	
2.2.2.44.	7-12	Kompleks, Dunave	PZ	
2.2.2.45.	8-18	Kompleks, Đurinići	PZ	
2.2.2.46.	10-16	Stambeno-gospodarski kompleks Korda, Gruda	PZ	
2.2.2.47.	10-17	Sklop Magud, Gruda	PZ	
2.2.2.48.	10-12	Kuća Kostopeč, Gruda	PZ	
2.2.2.49.	10-13	Kuća Gira (Betica), Gruda	PZ	
2.2.2.50.	10-14	Kuća Brajković, Gruda	PZ	
2.2.2.51.	10-15	Kuća Glavić – Bačev do, Gruda	PZ	
2.2.2.52.	3-30	Kuća Rešetar, Čilipi	PZ	
2.2.2.53.	3-31	Ladanjski kompleks Bakić-Korda, Čilipi	E	
2.2.2.54.	3-32	Kuća Stanković, Čilipi	E	
2.2.2.55.	3-33	Kominata Džuho, Čilipi	E	
2.2.2.56.	3-34	Kuća Perić, Čilipi	E	
2.2.2.57.	3-35	Gospodarska zgrada Miljanović, Čilipi	E	
2.2.2.58.	24-18	Ladanjska kuća Gradi-Gozze, Pridvorje	E	
2.2.2.59.	24-14	Ladanjska kuća Stella, Pridvorje	E	
2.2.2.60.	24-15	Ladanjska kuća Sorgo, Pridvorje	E	
2.2.2.61.	24-16	Ladanjska kuća Giorgi, Pridvorje	E	
2.2.2.62.	24-17	Ladanjska kuća Gozze, Pridvorje	E	
2.2.2.63.	23-10	Ruralni kompleks Drašković-Dalmatin, Popovići	E	
2.2.2.64.	23-11	Stambeno-gospodarski kompleks Radić, Popovići	E	
2.2.2.65.	12-19	Stambeno-gospodarski kompleks Kukuljice, Komaji	E	
2.2.2.66.	12-17	Kuća Hidža, Komaji	E	
2.2.2.67.	18-12	Ladanjski kompleks Sorkočević-Kocelj, Močići	E	
2.2.2.68.	14-6	Ruralni kompleks Grote, Lovorno	E	
2.2.2.69.	30-9	Kaštio, Vodovađa	E	
2.2.2.70.	6-14	Gospodarske zgrade Perović, Dubravka	E	
2.2.2.71.	15-6	Ladanjska kuća Dragić, Ljuta	E	
2.2.2.72.	29-6	Kompleks gumna, Vitaljina	E	
2.2.3.		Zanatske i industrijske gradevine		

2.2.3.1.	15-1	Sklop mlinica, stupa s akveduktom na rijeci Ljutoj, Ljuta	PZ + Z	R
2.2.3.2.	15-2	Stupa Đivanović, Ljuta		
2.2.3.3.		Dionica željezničke pruge kroz Konavle (trasa Donja Glavska - Zelenika)	E	PZ
2.3.		Vojne građevine i kompleksi		
2.3.1.		Fortifikacijski kompleksi i njihovi dijelovi		
2.3.1.1.	19-1	Zidine, Molunat	R	
2.3.2.		Utvrde		
2.3.2.1.	7-1	Tvrđava Sokol, Dunave	R	
2.3.2.2.	29-3	Utvrda Ponta Oštro, Vitaljina	PZ	R
2.4.		Sakralne građevine i kompleksi		
2.4.1.		Građevine posvećene kultu		
2.4.1.1.	9-1	Crkva sv. Dimitrija, Gabrili	R	
2.4.1.2.	1-1	Crkva sv. Luke i nekropola stećaka, Brotnice	R	
2.4.1.3.	24-2	Crkva Presvetog Trojstva, Pridvorje	R	
2.4.1.4.	29-1	Sakralno cemeterialni kompleks sv. Spasa, Vitaljina	R	
2.4.1.5.	29-2	Crkva sv. Nikole, Vitaljina	R	
2.4.1.6.	1-2	Crkva sv. Đurđa, Brotnice	PZ	
2.4.1.7.	4-1	Crkva sv. Martina, Drvenik	PZ	
2.4.1.8.	6-1	Varino brdo, crkva sv. Barbare sa srednjovjekovnom nekropolom, Dubravka	PZ	R
2.4.1.9.	8-1	Crkva Blažene Gospe od Crna (Mala Gospa), Misletići, Đurinići	PZ	
2.4.1.10.	14-1	Crkva sv. Ane s grobljem – Grota, Lovorno	PZ	
2.4.1.11.	21-1	Crkva Gospe Karmelske i župna kuća sa zvonikom, Pločice	PZ	
2.4.1.12.	23-1	Crkva Pohođenja BDM, Popovići	R	
2.4.1.13.	24-4	Župna crkva sv. Srđa i Bakha, Pridvorje	PZ	
2.4.1.14.	25-2	Crkva sv. Luke s grobljem, Radovčići	PZ	
2.4.1.15.	7-5	Crkva Male Gospe, Dunave	E	PZ
2.4.1.16.	3-9	Crkva sv. Ivana sa nekropolom stećaka, Cilipi	E	PZ
2.4.1.17.	3-10	Crkva sv. Frana, Čilipi	E	PZ
2.4.1.18.	14-2	Crkva sv. Ilije sa nekropolom stećaka, Lovorno	E	PZ
2.4.1.19.	14-3	Crkva Velike Gospe (Uznesenja BDM), Lovorno	E	PZ
2.4.1.20.	16-6	Crkva sv. Mihovila s grobljem (stećci), Mihanići	E	PZ
2.4.1.21.	17-2	Crkva sv. Đurđa, Mikulići	E	PZ
2.4.1.22.	18-3	Crkva Male Gospe (dio lad.-gosp. kompleksa Natalić), Močići	E	PZ
2.4.1.23.	20-1	Crkva sv. Pavla sa grobljem, Pavlje Brdo	E	PZ
2.4.1.24.	20-2	Crkva sv. Petra sa nekropolom stećaka, Pavlje Brdo	E	PZ
2.4.1.25.	23-6	Crkva sv. Đurđa, Popovići	E	PZ
2.4.1.26.	24-8	Crkva sv. Lovra, Pridvorje	E	PZ
2.4.1.27.	26-14	Župna crkva sv. Đurđa, Stravča	E	PZ

2.4.1.28.	3-12	Crkva sv. Nedjelje sa grobljem, Čilipi	E	L
2.4.1.29.	5-1	Crkva sv. Stjepana s grobljem	E	L
2.4.1.30.	6-6	Crkva sv. Mihovila, Dubravka	E	L
2.4.1.31.	6-7	Crkva sv. Dimitrija, Dubravka	E	L
2.4.1.32.	6-8	Crkva sv. Križa sa grobljem, Dubravka	E	L
2.4.1.33.	6-9	Crkva sv. Nikole, Dubravka	PZ	
2.4.1.34.	6-10	Crkva sv. Ivana, Dubravka	E	L
2.4.1.35.	8-4	Crkva sv. Križa, Đurinići	E	L
2.4.1.36.	10-3	Crkva Presvetog Trojstva s grobljem, Gruda	PZ	
2.4.1.37.	10-4	Crkva sv. Spasa, Gruda	E	L
2.4.1.38.	10-5	Crkva Navještenja BDM, Gruda	E	L
2.4.1.39.	10-6	Crkva sv. Ivana, u sklopu „Vinarije“, Gruda	PZ	
2.4.1.40.	11-2	Crkva sv. Spasa s grobljem, Jasenice	E	L
2.4.1.41.	12-10	Crkva sv. Luke s grobljem, Komaji	E	L
2.4.1.42.	12-11	Crkva Male Gospe (u sklopu nekadašnjeg lad.-gosp. Božidarević), Komaji	E	L
2.4.1.43.	13-4	Crkva sv. Tome, Kuna	E	L
2.4.1.44.	13-5	Crkva sv. Nikole, Kuna	E	L
2.4.1.45.	13-6	Crkva sv. Ilije, Kuna	E	L
2.4.1.46.	15-3	Crkva sv. Ivana, Ljuta	E	L
2.4.1.47.	16-7	Crkva Male Gospe (u sklopu nekadašnjeg lad.-gosp. kompleksa Aletti), Mihanići	E	L
2.4.1.48.	18-4	Crkva sv. Đurđa, Močići	E	L
2.4.1.49.	20-3	Crkva sv. Ivana, Pavlje Brdo	E	L
2.4.1.50.	21-3	Crkva sv. Roka, Pločice	E	L
2.4.1.51.	22-2	Crkva sv. Ane s grobljem, Poljice	E	L
2.4.1.52.	22-3	Crkva sv. Ilije, Poljice	E	L
2.4.1.53.	23-7	Crkva Gospe od zdravlja, Popovići	E	L
2.4.1.54.	25-3	Crkva sv. Nikole, Radovčići	E	L
2.4.1.55.	25-4	Crkva sv. Tome, Radovčići	E	L
2.4.1.56.	26-15	Crkva sv. Spasa s grobljem, Stravča	E	L
2.4.1.57.	27-1	Crkva sv. Nikole, Silješki	E	L
2.4.1.58.	28-1	Crkva sv. Ilije sa grobljem, Uskoplje	E	L
2.4.1.59.	28-2	Crkva sv. Elizabete, Uskoplje	E	L
2.4.1.60.	30-1	Crkva sv. Vida sa nekropolom stećaka, Vodovađa	E	L
2.4.1.61.	30-2	Crkva sv. Andrije, Vodovada	E	L
2.4.1.62.	31-1	Crkva Velike Gospe (Uznesenja BDM), Zastolje	E	L
2.4.1.63.	31-2	Crkva sv. Roka sa nekropolom stećaka, Zastolje	E	L
2.4.1.64.	31-3	Crkva sv. Nikole, Zastolje	E	L
2.4.1.65.	31-4	Crkva sv. Roka, Zastolje	E	L
2.4.1.66.	31-5	Crkva sv. Tome sa nekropolom stećaka, Zastolje	E	L
2.4.1.67.	21-6	Kompleks župne crkve Sv. Lazara, Pločice	PZ	
2.4.1.68.	3-26	Kapelica u sklopu Ex ljetnikovca Kaboga, Čilipi	E	
2.4.1.69.	3-27	Crkva Sv. Nikole, Čilipi	PZ	
2.4.1.70.	6-15	Crkva sv. Antuna sa grobljem, Dubravka	E	
2.4.1.71.	6-16	Crkva sv. Mihajla sa grobljem, Dubravka	E	

2.4.1.72.	8-9	Crkva Sv.Roka sa nekropolom stećaka, Đurinići	E	
2.4.1.73.	9-5	Crkva sv.Martina – Mratinja crkva, Gabrili	E	
2.4.1.74.	9-6	Crkva, Gabrili	PZ	
2.4.1.75.	10-18	Crkva Sv.Ivana Krstitelja, Gruda	E	
2.4.1.76.	12-18	Crkva Sv.Ivana Krstitelja, Komaji	E	
2.4.1.77.	16-8	Crkva sv.Mihajla sa nekropolom stećaka, Mihanići	E	
2.4.1.78.	27-3	Crkva Sv.Andrije, Šilješki	E	
2.4.1.79	28-6	Crkva sv.Petra, Uskoplje	E	
2.4.1.80.	30-10	Crkva sv.Ivana s nekropolom stećaka, Vodovađa	E	
2.4.1.81.	19-2	Crkva sv. Ivana s grobljem, Molunat	E	L
2.4.2.		Redovnički kompleksi		
2.4.2.1.	24-1	Franjevački samostan sv. Vlaha, Pridvorje	R	
3.		Arheološki lokaliteti i zone		
3.1.		Arheološki lokaliteti		
3.1.1.		Kopneni arheološki lokaliteti		
3.1.1.1.	18-1	Mitrej, Močići	PZ	R
3.1.1.2.		Trasa rimskog vodovoda od Vodovade do Cavtata	E	R
3.1.1.3.	1-3	Lokalitet Voznik, Brotnice	E	PZ
3.1.1.4.	3-5	Strina, Cilipi	E	PZ
3.1.1.5.	3-6	Gomila istočno od Strine, Cilipi	E	PZ
3.1.1.6.	3-7	Gomile, Cilipi	E	PZ
3.1.1.7.	3-8	Đurovića špilja, Cilipi	E	PZ
3.1.1.8.	6-2	Gomila u Prapatnom, Dubravka	E	PZ
3.1.1.9.	6-3	Gomila u Stražinji, Dubravka	E	PZ
3.1.1.10.	6-4	Vise gomila u Katićevom dolu, Dubravka	E	PZ
3.1.1.11.	6-5	Lokalitet Vojska, Dubravka	E	PZ
3.1.1.12.	7-2	Rošnja gomila, Dunave	E	PZ
3.1.1.13.	7-3	Gomila SI od Rošnje gomile, Dunave	E	PZ
3.1.1.14.	7-4	Veja gomila, Dunave	E	PZ
3.1.1.15.	8-2	Gomila kod škole, Đurinići	E	PZ
3.1.1.16.	8-3	Gomila, Đurinići	E	PZ
3.1.1.17.	12-1	Mazilić gomila, Komaji	E	PZ
3.1.1.18.	12-2	Andri'n gomila, Komaji	E	PZ
3.1.1.19.	12-3	Smilović gomila, Komaji	E	PZ
3.1.1.20.	12-4	Gomila s križem na lokalitetu Gomile, Komaji	E	PZ
3.1.1.21.	12-5	Gomila u Dubravi, Komaji	E	PZ
3.1.1.22.	12-6	Gomila u Kraju, Komaji	E	PZ
3.1.1.23.	12-7	2 gomile na području Bogdan, Komaji	E	PZ
3.1.1.24.	12-8	Groblje na lokalitetu sv. Ivan, Vignje, Komaji	E	PZ
3.1.1.25.	12-9	Buganj greb	E	PZ
3.1.1.26.	13-1	Gomila kod crkve sv. Nikole, Kuna	E	PZ
3.1.1.27.	13-2	Gomila u južnom dijelu sela, Kuna	E	PZ
3.1.1.28.	13-3	2 gomile na Gradcu, Kuna	E	PZ
3.1.1.29.	16-1	Gomila na položaju Vratnica, Mihanići	E	PZ

3.1.1.30.	16-2	Gomila u zaseoku Nosanovići, Mihanići	E	PZ	
3.1.1.31.	16-3	Gomila na položaju Vasiljeva, Mihanići	E	PZ	
3.1.1.32.	16-4	Gomila na položaju Kraljeva, Mihanići	E	PZ	
3.1.1.33.	16-5	Gomila na Podkrižu, Mihanići	E	PZ	
3.1.1.34.	17-1	Velika gomila, Mikulići	E	PZ	
3.1.1.35.	18-2	3 gomile sjeverno od aerodroma, Močići	E	PZ	
3.1.1.36.	21-2	Skupina od 5 gomila, Pločice	E	PZ	
3.1.1.37.	24-5	Gomila i Glavica na položaju Zagaj, Pridvorje	E	PZ	
3.1.1.38.	24-6	Rošnja gomila, Pridvorje	E	PZ	
3.1.1.39.	24-7	Gomila ispod škole, Pridvorje	E	PZ	
3.1.1.40.	26-1	Gomila - Crnoglavlje, Stravča	E	PZ	
3.1.1.41.	26-2	Gomila na Kuli maloj, Stravča	E	PZ	
3.1.1.42.	26-3	Gomila na Brežicama, Stravča	E	PZ	
3.1.1.43.	26-4	Velika gomila, Stravča	E	PZ	
3.1.1.44.	26-5	Gomila na Brežini, Stravča	E	PZ	
3.1.1.45.	26-6	Gomila na Prijevoru, Stravča	E	PZ	
3.1.1.46.	26-7	2 gomile na položaju Baba, Stravča	E	PZ	
3.1.1.47.	26-8	Gomila na Kneginjinom brijegu, Stravča	E	PZ	
3.1.1.48.	26-9	Gomila u Siljevištima, Stravča	E	PZ	
3.1.1.49.	26-10	Gomila u Vardi, Stravča	E	PZ	
3.1.1.50	26-11	Gomila na brežuljku Ivankrst, Stravča	E	PZ	
3.1.1.51.	26-12	Gomila na Maloj gradini, Stravča	E	PZ	
3.1.1.52.	26-13	Groblje iznad zaseoka Kolići, Stravča	E	PZ	
3.1.1.53.	29-4	Gomila iznad Bezboga, Vitaljina	E	PZ	
3.1.1.54.	4-2	Gradina-Gradac, Drvenik	E	PP	
3.1.1.55.	6-11	Lokalitet Gradac, Dubravka	E	PP	
3.1.1.56.	6-12	Lokalitet Gradina, Dubravka	E	PP	
3.1.	1.57.	7-6	Lokalitet Gradac, Dunave	E	PP
3.1.	1.58.	13-7	Gradina "Osorgrad", Kuna	E	PP
3.1.	1.59.	13-8	Lokalitet Lončine na brdu Kišnik, Kuna	E	PP
3.1.	1.60.	13-9	Lokalitet Gradac, Kuna	E	PP
3.1.	1.61.	13-10	Lokalitet Gradina, Kuna	E	PP
3.1.1.62.	14-4	Lokalitet Kopilgrad, Lovomo	E	PP	
3.1.1.63.	24-10	Lokalitet Gradac, Pridvorje	E	PP	
3.1.1.64.	25-5	Lokalitet Gradac, Radovčići	E	PP	
3.1.1.65.	26-16	Gradina "Kula mala", Stravča	E	PP	
3.1.	1.66.	26-17	Lokalitet Kula velika, Stravča	E	PP
3.1.	1.67.	26-18	Lokalitet Gradac I, Stravča	E	PP
3.1.	1.68.	26-19	Lokalitet Gradac II, Stravča	E	PP
3.1.	1.69.	26-20	Lokalitet Gradina, Stravča	E	PP
3.1.	1.70.	28-3	Lokalitet Velika gradina, Uskoplje	E	PP
3.1.	1.71.	30-3	Lokalitet Gradac, Vodovađa	E	PP
3.1.	1.72.	30-4	Lokalitet Mali gradac, Vodovađa	E	PP
3.	1.73.	31-6	Gradina Stol, Zastolje	E	
3.1.	1.74.	31-7	Gradina Gradac, Zastolje	E	
3.	1.75.	3-16	Lokalitet Mirine, Čilipi	E	

3.1.	1.76.	3-17	Lokalitet Međica, Čilipi	E	
3.1.	1.77.	3-18	Lokalitet Tatašnica, Čilipi	E	
3.1.1.78.		7-7	Lokalitet Sokoline, Dunave	E	
3.1.1.79.		9-2	Lokalitet Mirine, Gabrile	E	
3.1.1.80.		10-8	Lokalitet Jarić grad, Gruda	E	
3.1.1.81.		15-4	Potencijalna arheološka zona Gnjile, Ljuta	E	
3.1.1.82.		31-8	Lokalitet Mirine, Zastolje	E	
3.1.1.83.		32-3	Lokalitet Mirišće, Zvekovića	E	
3.1.1.84.		18-9	Lokalitet Mala greda, Močići	E	
3.1.1.85.		18-10	Lokalitet Mirine - Bačenovo, Močići	E	
3.1.1.86.		12-16	Lokalitet Resova glavica, Komaji	E	PP
3.1.1.87.		23-13	Arheološko nalazište „Polača“ kod crkve sv. Đurđa, Popovići	E	
3.1.1.88.		23-14	Antička komunikacija, Popovići	E	
3.1.1.89.		1-5	Gomile – Vukasova, Vandišta, Brotnice	E	
3.1.1.90.		1-6	Gradina, Velika Gradina, Mala Gradina, Gradinja, Brotnice	E	
3.1.1.91.		3-28	Potencijalne arheološke zone, Čilipi	E	
3.1.1.92.		3-29	Gradina, Čilipi	E	
3.1.1.93.		4-5	Miri, Drvenik	E	
3.1.1.94.		4-4	Gomila, Drvenik	E	
3.1.1.95.		6-17	Gradine, Dubravka	E	
3.1.1.96.		6-18	Gomile, Dubravka	E	
3.1.1.97.		7-8	Gradine, Dunave	E	
3.1.1.98.		7-9	Gomile, Dunave	E	
3.1.1.99.		7-10	Potencijalna arheološka zona, Dunave	E	
3.1.1.100.		8-10	Arheološki lokalitet, Đurinići	E	
3.1.1.101.		8-11	Villa Rustica, Đurinići	E	
3.1.1.102.		8-5	Gomile, Đurinići	E	
3.1.1.103.		8-6	Arheološki lokalitet Crkvine, Đurinići	E	
3.1.1.104.		8-7	Ostaci rimskog зида, Đurinići	E	
3.1.1.105.		9-7	Gomila, Gabrili	E	
3.1.1.106.		9-4	Potencijalna arheološka zona – Mirište, Gabrili	E	
3.1.1.107.		10-19	Gradine, Gruda	E	
3.1.1.108.		10-20	Gomile, Gomilice, Močića Gomila, Gruda	E	
3.1.1.109.		11-5	Gradina Stražišće, Jasenice	E	
3.1.1.110.		11-6	Lukova gomila, Jasenice	E	
3.1.1.111.		11-7	Gomile na Petrovoj stopi, Jasenice	E	
3.1.1.112.		11-8	Gradina, Jasenice	E	
3.1.1.113.		14-7	Gradina, Lovorno	E	
3.1.1.114.		14-8	Gomila, Lovorno	E	
3.1.1.115.		15-8	Lokalitet uz rijeku Ljutu, Ljuta	E	
3.1.1.116.		15-9	Gradina, Ljuta	E	
3.1.1.117.		18-11	Gomila – Nikšićka gomila, Močići	E	
3.1.1.118.		20-4	Gomila – Kobila, Pavlje brdo	E	
3.1.1.119.		22-6	Mirine – potencijalna arheološka zona, Poljice	E	

3.1.1.120.	22-7	Gomile, Poljice	E	
3.1.1.121.	22-8	Gradina, Poljice	E	
3.1.1.122.	23-15	Gradina, Popovići	E	
3.1.1.123.	23-16	Gomile, Popovići	E	
3.1.1.124.	24-19	Gomile, Pridvorje	E	
3.1.1.125.	24-20	Gradina, Pridvorje	E	
3.1.1.126.	25-8	Gomila, Radovčići	E	
3.1.1.127.	25-9	Gradina, Radovčići	E	
3.1.1.128.	26-25	Gomile, Stravča	E	
3.1.1.129.	26-26	Gradine, Stravča	E	
3.1.1.130.	26-27	Lokalitet Ivanji križ, Stravča	E	
3.1.1.131.	26-28	Staro srednjovjekovno groblje, Stravča	E	
3.1.1.132.	27-4	Gomile, Šilješki	E	
3.1.1.133.	27-5	Gradina, Šilješki	E	
3.1.1.134.	28-7	Gradina, Uskoplje	E	
3.1.1.135.	28-5	Arheološka zona – ostaci vodovoda, Uskoplje	E	
3.1.1.136.	29-7	Gradina, Vitaljina	E	
3.1.1.137.	29-8	Gomile, Vitaljina	E	
3.1.1.138.	30-11	Gradine, Vodovađa	E	
3.1.1.139.	30-12	Gomile, Vodovađa	E	
3.1.1.140.	30-7	Potencijalni arheološki lokalitet, Vodovađa	E	
3.1.1.141.	30-8	Potencijalna arheološka zona, Vodovađa	E	
3.1.1.142.	31-11	Gradina, Zastolje	E	
3.1.1.143.	19-11	Gradinsko naselje na poluotoku Crna Gora, Molunat		
3.1.1.144.	19-12	Ostaci rimske arhitekture u blizini uvale Velikog Molunta, Molunat		
3.1.1.145.	19-13	Otočić Molunat		
3.1.2.		Podmorski arheološki lokaliteti		
3.1.2.1.	19-3	Supetrić, Molunat	E	PP
3.1.2.2.	19-4	Uvala Veliki Molunat, Molunat	E	PP
3.1.2.3.	19-5	Lučica, Molunat	E	PP
3.1.2.4.	19-6	Gomji Molunat, Molunat	E	PP
3.1.2.5.	19-7	Uvala Veliki Molunat - Podmetale, Molunat	E	PP
3.1.2.6.	19-8	Uvala Veliki Molunat - između uvale Podmetale i uvale Godanj, Molunat	E	PP
3.1.2.7.	19-9	Uvala Veliki Molunat – uvala Godanj, Molunat	E	PP
3.1.2.8.	19-10	Uvala Veliki Molunat – sredina vane, Molunat	E	PP
3.2.		Arheološke zone		
3.2.1.		Kopnene arheološke zone		
3.2.1.1.	19-14	Arheološka zona Metale, Gornji Molunat, Molunat	E	
3.2.1.2.	19-15	Rimske cisterne, Metale, Gornji Molunat, Molunat	E	
3.2.1.3.	19-16	Ostaci rimske villa rustice, Metale, Gornji Molunat, Molunat	E	
3.2.1.4.	19-17	Crkvina, Mirine – iznad luke Mali Molunat, Molunat	E	

3.2.2.		Podmorske arheološke zone		
3.2.2.1.	19-18	Podmorsko arheološko nalazište 1 - Uvala Gornji Molunat, Molunat	E	
3.2.2.2.	19-19	Podmorsko arheološko nalazište 2 - Uvala Gornji Molunat, Molunat	E	

U poglavlju 3. Plan prostornog uređenja, potpoglavlje 3.4.3. Iskaz površina za posebno vrijedna i/ili osjetljiva područja i prostorne cjeline, točka 3.4.3.1. Prijedlog za zaštitu prirodnog i krajobraznog naslijeđa se briše.

U poglavlju 3. Plan prostornog uređenja potpoglavlje 3.5. Razvoj infrastrukturnih sustava, 3.5.1.1. Cestovni, zračni i željeznički i pomorski promet, u stavku cestovni promet, pasus 2., dodaje se sljedeći tekst:

„Iza naselja Čilipi koridor vodi postojećom trasom Jadranske turističke ceste, s tim da na području naselja Gruda postoje dvije varijante prolaska. Po prvoj varijanti planira se obilaznica naselja južno od istog, dok se po drugoj koridor poklapa s postojećim koridorom DC-8 i podvožnjakom (tzv. zatrpani tunel) se provodi kroz naselje.

Na predviđenoj brznoj cesti, na području Općine Konavle, planiraju se sljedeći čvorovi:

- čvor Cavtat – spoj za zračnu luku i područje zapadnog dijela Konavala
- čvor Čilipi – spoj za zračnu luku i prometnu mrežu nižeg reda područja naselja Čilipi
- čvor Gruda – spoj na prometnu mrežu nižeg reda za središnji dio Konavala
- čvor Karasovići – spoj na prometnu mrežu nižeg reda za istočni dio Konavala“

U poglavlju 3. Plan prostornog uređenja potpoglavlje 3.5. Razvoj infrastrukturnih sustava, 3.5.1.1. Cestovni, zračni i željeznički i pomorski promet, u stavku cestovni promet, pasus 3., dodaje se sljedeći tekst:

„Rekonstrukcija je obavljena na dijelu DC-8 od Zračne luke do Debelog brijega, a isto se predviđa i na ostalim državnim, županijskim i lokalnim cestama. Na županijskoj cesti ŽC-6238 Cavtat-Zvekovića (DC-8) planira se izgradnja novog ulaza u Cavtat. Na DC-8 kroz središte naselja Čilipi planira se spuštanje nivelete ceste izgradnjom podvožnjaka (tzv. zatrpani tunel).“

U poglavlju 3. Plan prostornog uređenja potpoglavlje 3.5. Razvoj infrastrukturnih sustava, 3.5.1.1. Cestovni, zračni i željeznički i pomorski promet, u stavku cestovni promet se na kraju dodaje klasifikacija cesta usklađena sa posebnim propisom i izmjenama i dopunama PPDNŽ:

„Položaj cesta i cestovnih koridora (pojaseva) određen je na kartografskim prikazima, a način njihove gradnje i uređenja propisan je zakonskim propisima, pravilnicima i normama.

Određene su funkcije pojedinih cestovnih i uličnih dionica, a u skladu s tim su utvrđene sljedeće razine cesta i ulica:

- A - brza cesta,
- B - državna cesta
- C – županijska cesta

- D – lokalna cesta
- E – javne pješačke površine

A/ Brze ceste na području Općine Konavle:

- Brza cesta Dubrovnik (Osojnik)-Čilipi – Debeli brijeg

B/ Državne ceste na području Općine Konavle:

- DC-516: Karasovići (DC-8) – G.P. Konfin (granica Crne Gore) - 14,4 km
- DC-8: granica Općine Župa dubrovačka – granični prijelaz Karasovići - 22,8 km

C/ Županijske ceste na području Općine Konavle:

- ŽC-6238: Cavtat – Zvekovica (DC-8) - 2,6 km
- ŽC-6239: Zvekovica (DC-8) – Drvenik – ŽC-6241 - 14,3 km
- ŽC-6240: DC-8 – Radovčići – Mikulići – DC-516 - 18,9 km
- ŽC-6241: Dubravka – Gruda (DC-8) - 9,9 km
- ŽC-6242: ŽC-6240 – Molunat - 2,1 km
- ŽC-6266: Zvekovica (ŽC-6239) – Vučje Ždrijelo – Ljuta – ŽC-6241 - 13,7 km

D/ Lokalne ceste na području Općine Konavle:

- LC-69051 Zvekovica (ŽC-6239) – Stravča - Duba Konavoska - 12,6 km
- LC-69052 Kuna - Lovorno (ŽC-6239) - 4,9 km
- LC-69054 Komaji (DC-8) – ŽC-6240 - 1,5 km
- LC-69055 Radovčići (ŽC-6240) – DC-8 - 1,8 km
- LC-69057 ŽC-6241 - Vodovađa – DC-8 - 5,8 km
- LC-69058 Gruda (ŽC-6241) – LC-69057 - 4,4 km
- LC-69059 Palje Brdo – DC-8 - 1,2 km

Na području Općine Konavle planirana je izgradnja brze ceste Dubrovnik (Osojnik)-Čilipi-Debeli brijeg, za koju je izrađeno idejno rješenje i sudbina o utjecaju na okoliš. Rješenje o prihvatljivosti zahvata za okoliš dobiveno je za dionicu brze ceste od čvora Plat fo čvora Čilipi. Za dionicu čvor Plat-čvor Čilipi izrađeni su idejni projekti i ishođena je lokacijska dozvola te je u tijeku izrada glavnih projekata.

U grafičkom dijelu Plana, za dionicu brze ceste Dubrovnik (Osojnik)-Čilipi-Debeli brijeg, poddionicu čvor Plat-čvor Čilipi, naznačen je dio brze ceste koji je u istraživanju, prema projektu Hrvatskih cesta d.o.o.“

U poglavlju 3. Plan prostornog uređenja potpoglavlje 3.5. Razvoj infrastrukturnih sustava, 3.5.1.1. Cestovni, zračni, željeznički i pomorski promet, u stavku željeznički promet, sukladno odredbama PPDNŽ, dodaje se sljedeći tekst:

„Koridor dužjadranske željeznice u istraživanju plansko-usmjeravajućeg je značenja i sukladno Strategiji prostornog uređenja RH, odnosno projektnoj dokumentaciji Projektnog biroa Hrvatskih željeznica prolazi područjem županije, do graničnog prijelaza Debeli brijeg. Dionicu od Osojnika do granice sa Crnom Gorom na Debelom brijegu je potrebno istražiti.“

U poglavlju 3. Plan prostornog uređenja, potpoglavljje 3.5. Razvoj infrastrukturnih sustava, 3.5.1.1. Cestovni, zračni, željeznički i pomorski promet, stavak pomorski promet sukladno odredbama PPDNŽ mijenja se i glasi:

„POMORSKI PROMET

Položaj morskih luka određen je na kartografskim prikazima, a način njihove gradnje i uređenja propisan je posebnim zakonskim propisima, pravilnicima i normama.

U okviru Općine ovim Planom predviđene su lokacije za morske luke prikazane u tablicama 24. i 25

TABLICA 24. POPIS RAZVRSTANIH MORSKIH LUKA LOKALNOG ZNAČAJA

NASELJE / LOKACIJA	MORSKE LUKE OTVORENE ZA JAVNI PROMET
	PUTNIČKA LUKA
CAVTAT (STARA LUKA CAVTAT / UVALA TIHA)	Morska luka za javni promet
VITALJINA / PREVLAKA	Morska luka za javni promet
MOLUNAT / MOLUNAT	Morska luka za javni promet

Za morsku luku u uvali Tiha u Cavtatu i na Prevlaci predviđeno je proširenje.

TABLICA 25. POPIS PLANIRANIH LUKA NAUTIČKOG TURIZMA ŽUPANIJSKOG ZNAČAJA

NASELJE / LOKACIJA	MORSKE LUKE POSEBNE NAMJENE
	LUKA NAUTIČKOG TURIZMA
CAVTAT/PRAHIVAC	Luka nautičkog turizma do 200 vezova
VITALJINA / PREVLAKA	Luka nautičkog turizma do 200 vezova
MOLUNAT / GORNJI MOLUNAT	Luka nautičkog turizma do 100 vezova

Luka Cavtat je prva pogranična luka Republike Hrvatske na Južnom Jadranu, i to u kategoriji sezonskog međunarodnog graničnog prijelaza druge kategorije. Obveznom izradom planova niže razine precizno će se odrediti prostorno rješenje planiranih funkcija svake pojedine morske luke.

Izgradnja, rekonstrukcija ili uređenje priveza domicilnog stanovništva, te uređenje obalne šetnice naselja u pomorskom javnom dobru i izvan njega vršit će se ili u okviru prostornih planova niže razine (UPU) ili nakon njih, detaljnije, u okviru detaljnih planova uređenja (DPU) za *“obalnu šetnicu naselja”*.

Na pomorskom dobru u okviru građevinskog područja naselja planira se uređenje i sanacija postojećih komunalnih priveza domicilnog stanovništva, ali i izgradnja novih ako se za to ukažu potrebe.“

U poglavlju 3. Plan prostornog uređenja, potpoglavlje 3.5. Razvoj infrastrukturnih sustava, 3.5.1.2. Pošta, telekomunikacija i RTV, stavak RTV, pasus 3. i 4. mijenjaju se i glase:

„POSTOJEĆI RTV ODAŠILJAČI I PRETVARAČI

Lokacija	NV (m)	Visina stupa (m)	Tip
CAVTAT	80	15	C-zat
GRUDA II (SV.ILIJA)	560	20	R
MOLUNAT II	120	20	R
PLOČICE	285	19	C-zat
VITALJINA	149	6	C-k

Planirani TV pretvarač je na lokaciji Vitaljine na koju bi eventualno bilo moguće preseljenje sa sadašnje neprimjerene lokacije izgradnjom rešetkastog stup visine 39m.

Radijski koridori mikrovalnih veza

Naziv objekta 1

Srđ
Sveti Ilija (Gruda)
Sveti Ilija (Gruda)
Srđ

Naziv objekta 2

Sveti Ilija (Gruda)
Lovćen (CG)
Čilipi, Zračna luka Dubrovnik
Čilipi, Zračna luka Dubrovnik (planirano)

Napomena: mikrovalna veza ostvaruje se između objekta 1 i objekta 2 (jedan redak = jedan koridor).

Radio relejna veza Srđ-Čilipi,Zračna luka Dubrovnik planirana je za potrebe pričuvnog komunikacijskog voda glavnom svjetlovodnom vodu čime bi se povećala pouzdanost telekomunikacijskog sustava. Smještaj antenskog sustava radio linka predviđen je na krovu putničke zgrade "A" Zračne luke Dubrovnik sa spojem na glavno čvorište u zgradi "A".

Po potrebi razvijat će se i sustav kablanske televizijske mreže.“

U poglavlju 3. Plan prostornog uređenja potpoglavlje 3.5. Razvoj infrastrukturnih sustava, 3.5.2.1. Proizvodnja i cijevni transport plina, mijenja se i glasi:

„Prema Prostornom planu Dubrovačko-neretvanske županije (Službeni glasnik Dubrovačko-neretvanske županije, 06/02., 06/03., 03/05., 03/06., 02/08., 05/10., 04/12., 09/13.) definirana je planirana plinoopskrba na području Dubrovačko-neretvanske županije. Utvrđene su magistralne plinoopskrbne građevine, koje dijelom prolaze kroz teritorij Općine Konavle. U širem pogledu, riječ je

o Jadransko-jonskom plinovodu, koji povezuje Italiju sa Albanijom i Grčkom. Na ovu trasu, preko albanskog grada Fieri, nadovezuje se planirani plinovod do Ploča u Hrvatskoj, gdje se ostvaruje veza sa hrvatskim plinovodnim sustavom.

Općinom Konavle planiran je prolazak međunarodnog plinovoda Dubrovnik-Prevlaka-Dobreč (Crna gora), kao dionice predviđenog plinovoda od Ploča do Fieri-a. Ukupna duljina spomenute dionice iznosi 46 040 m. Riječ je o magistralnom plinovodu, nazivnog promjera DN 1000 mm i maksimalnog operativnog tlaka 75 bar. Cijev plinovoda će biti ukopana u tlo, na minimalnu dubinu od 110 cm, ovisno o namjeni zemljišta.

Sustav magistralnog plinovoda se izvodi kao zatvorena tehnološka cjelina, sastavljena od cjevovoda sa potrebnom ugrađenom opremom i tehnološkim objektima, te služi za transport plina pod visokim tlakom. Plinovod će biti uključen u sustav nadzora i daljinskog upravljanja, a uz njega će čitavom duljinom biti položen optički kabel.

Na trasi plinovoda, na teritoriju Općine, predviđene su dvije blokadne stanice (BS Uskoplje i BS Palje brdo) i jedna otpremno-prihvatna čistačka stanica (OPČS Prevlaka). Blokadna stanica (BS) predstavlja nadzemni objekt plinovodnog sustava koji omogućuje zatvaranje pojedine cijevne dionice plinovoda. Prilikom oštećenja cijevi plinovoda gdje dolazi do nepredviđenog ispuštanja plina, blokadni uređaj ima svrhu automatskog zatvaranja oštećene dionice.

Otpremno-prihvatna čistačka stanica (OPČS) je nadzemni objekt na plinovodu koji se sastoji od blokadnog uređaja i sustava za manipulaciju čistačem/ispitivačem radne cijevi plinovoda. Svrha blokadnog uređaja je ista kao kod blokadne stanice: zaustavljanje protoka plinovoda na određenoj dionici. Sustav za manipulaciju čistačem/ispitivačem omogućuje prihvata i slanje čistača/ispitivača iz jedne u drugu dionicu plinovoda te se na taj način čisti i ispituje stanje plinovoda.

Međunarodni plinovod čitavom trasom je usklađen sa trasom planiranog magistralnog plinovoda DN 1000/75 iz grafičkog dijela Prostornog plana Dubrovačko-neretvanske županije. Odstupanja su prisutna u četiri segmenta, ukupne duljine 4 750 m, radi potrebnog izbjegavanja neizgrađenog područja izvan naselja (lokacija groblja), vrijednog obradivog poljoprivrednog zemljišta, šumskog zemljišta te višestrukog presijecanja vodotoka.

Nakon početne otpremno-prihvatne čistačke stanice (PČ/MRS) Dubrovnik kod naselja Brgat Gornji (zaseok Bratitovo) i prolaskom kroz podmorje Župskog zaljeva te područja između Cavtata i otoka Bobara i Mrkan, na stacionaži 12+265, između Rta Zarubača i Rta otar, cjevovod izlazi na kopno Općine. Trasa dalje prolazi zapadno od naselja Močići, presijecajući koridor planirane brze ceste i obilazeći Zračnu luku „Dubrovnik“. Južno od naselja Zvekovica trasa presijeca državnu cestu DC-8 (stacionaža 14+200), a nakon BS Uskoplje cjevovod presijeca vodotoke Zvekovica (15+150) i Kopačica (15+384). Uz maksimalno izbjegavanje poljoprivrednih površina trasa presijeca pritoke Kopačice: Planima (16+780), Repce (17+280, 17+590), Klimor (18+270), Kamena (19+177), Studence (19+670, 19+900, 20+180, 20+465, 20+920), Grušić (21+110, 21+277), Kočićić (21+865) te kanal Triploče-Kopačica (24+030). U ovom dijelu plinovod se udaljava od vodotoka Kopačica te nastavlja pravolinijski sredinom Konavoskog polja, maksimalno izbjegavajući presijecanje vodotoka i melioracijskih kanala. Na stacionaži 25+030 cjevovod presijeca vodotok Ljuta, nakon čega presijeca melioracijski kanal (25+210) i dva manja vodotoka (25+690, 25+890). Plinovod prolazi 50 m južno od rijeke Konavočice, od koje se udaljava te presijeca asfaltiranu prometnicu koja povezuje naselje Gruda i državnu cestu DC-8 sa naseljima sjeverno od Konavoskog polja (27+388, 28+280). Nakon blokadne stanice Palje brdo plinovod izlazi iz poljoprivrednog područja te se polaže ispod državne ceste DC-8 (30+345). U nastavku, trasa s istočne strane prati državnu cestu DC-516 te prolazi istočno

od naselja Pločice, gdje presijeca vodotok (31+850). Prateći DC-516, ovdje je trasa plinovoda definirana najpovoljnijom konfiguracijom terena. Nakon toga cjevovod se polaže u poljoprivredno zemljište (Popovo i Račevo polje), prolazeći 100 m istočno od naselja Đurinići Donji te 40 m udaljenosti od naselja Đurinići Gornji, presijecajući lokalne ceste. Cjevovod potom prolazi rubom Višnjičkog polja, 90 m od postojeće izgradnje, između naselja Višnjići i Vlahušići (36+795, 37+190). Na stacionaži 38+535 cjevovod se polaže ispod prometnice te prolazi kroz naselje Misletići te Županovići (38+860). Cjevovod dalje prolazi 40 m od postojeće izgradnje naselja Perović, naselje Tripković (90 m udaljeno), nakon čega presijeca državnu cestu DC-516 i prolazi 70 m sjeverno od naselja Vitaljina (41+550). Presijecajući pristupne prometnice na DC-516, trasa izlazi iz polja i dolazi do OPČS Prevlaka (42+671). Nakon OPČS Prevlaka cjevovod prati povremeni tok vodotoka te u uvali Cipavica ulazi u more (43+782). Zadnja stacionaža trase plinovoda je na državnoj granici (46+040).

Za planirani međunarodni plinovod izrađena je Studija utjecaja na okoliš i ista je prihvaćena od strane Ministarstva zaštite okoliša i prirode rješenjem iz veljače 2012. godine. Za namjeravani zahvat Ministarstvo je posebnim rješenjem propisalo Mjere zaštite okoliša (mjere zaštite okoliša tijekom, pripreme i korištenja; mjere zaštite za izbjegavanje akcidenta; mjere zaštite nakon prestanka korištenja plinovoda) i Program praćenja stanja okoliša, koje uključuje biološku raznolikost (Flora, fauna i ekološka mreža).“

U poglavlju 3. Plan prostornog uređenja potpoglavlje 3.5. Razvoj infrastrukturnih sustava, 3.5.2.2. Elektroenergetika, odlomak „Analiza planiranih elektroenergetskih kapaciteta“, pasus 10. mijenja se i glasi:

„U planirane zone turističke izgradnje ovim prostornim planom je predviđena izgradnja turističkih kapaciteta „Prahivac“ i „Mećajac“ (ugostiteljsko-turistička namjena unutar građevinskog područja naselja) kod Cavtata sa po 800, odnosno 1 200 ležajeva.“

U poglavlju 3. Plan prostornog uređenja potpoglavlje 3.5. Razvoj infrastrukturnih sustava, 3.5.2.2. Elektroenergetika, dodaje se novi pasus:

„ISKORIŠTAVANJE SUNČEVE ENERGIJE

Sunčeva energija predstavlja značajan i potencijalni obnovljivi izvor energije, koji je svugdje dostupan, a osobito u priobalnim područjima Republike Hrvatske. Sunčevo zračenje može se izravno koristiti za grijanje i rasvjetu objekata, za grijanje potrošne tople vode i vode u bazenima ili za izravnu proizvodnju električne energije. Karakteristika sunčeve energije je nizak energetska tok pa korištenje sunčeve energije mora uključivati primjenu mjera energetske učinkovitosti. Gradnjom kuća i zgrada po jednostavnim principima pasivne sunčane arhitekture mogu se maksimalno iskoristiti niske zimske razine zračenja uz spriječavanje nepotrebnih gubitaka topline. S druge strane, ljeti je potrebno smanjiti visoke toplinske doprinose sunčevog zračenja. Korištenjem sunčeve energije smanjuje se potreba za fosilnim gorivima, kao i onečišćenje okoliša prouzročeno njihovim izgaranjem.

Za pretvaranje sunčeve energije u električnu koriste se u osnovi dvije tehnologije:

- Sunčani fotonaponski sustavi (FN): dijele se na samostalne sustave (fotonaponski sustavi koji nisu priključeni na mrežu) i fotonaponske sustave priključene na javnu elektroenergetsku mrežu
- Koncentrirana sunčana snaga (CPS): dijele se na parabolične kolektore, sunčane tornjeve, sunčane tanjure, Fresnel reflektore i sunčane uzgonske elektrane

Sunčani fotonaponski sustavi su uređaji koji Sunčevu energiju izravno pretvaraju u električni, dok koncentriranu sunčanu snagu čine uređaji koji sunčevu energiju prvo pretvaraju u toplinsku, a tek potom u električnu.

Prema studiji „Smjernice energetskog razvitka Dubrovačko-neretvanske županije“, prirodni potencijal sunčeve energije Dubrovačko-neretvanske županije s prosječno 2 500 sunčanih sati godišnje je visok i iznosi 3,4 PWth/god. Prema podacima Državnog hidrometeorološkog zavoda i Energetskog instituta „Hrvoje Požar“ prostor Općine Konavle može se podijeliti na dvije zone različite srednje dnevne ukupne ozračenosti vodoravne plohe, mjerene za mjesec siječanj: prostor Cavtata i Zvekovice, Donje i Gornje bande sa srednjom dnevnom ukupnom ozračenosti vodoravne plohe između 1,6 i 1,7 kWh/m² (3.razred ozračenosti) te prostor brdskog dijela sa ozračenosti između 1,5 i 1,6 kWh/m² (4. razred ozračenosti). Potencijal za pasivno korištenje sunčeve energije je izuzetno velik, ali se praktički uopće ne koristi. Obnovom i rekonstrukcijom standardnih zgrada s ciljem povećanja energetske učinkovitosti moguće je postići uštede od čak 70% u odnosu na sadašnje stanje, a jednako tako uštede u hlađenju mogu biti barem 50%. Nešto drukčijom prostornom orijentacijom novih naselja i objekata u naselju, drukčijim oblikom objekta, vrstom i orijentacijom krova, te vrstom i kakvoćom prozora i vrata, kao i drugim izborom izolacijskih materijala, uz obvezno osiguranje prirodne ventilacije, ne bi se poskupila izgradnja, a potrošnja energije bi se smanjila za 50-70%.

Za Općinu Konavle, dozvoljena je izgradnja uređaja, postrojenja i potrebne opreme za iskorištavanje energije sunca, i to:

- a) u građevinskim područjima naselja
- b) u izdvojenim građevinskim područjima izvan naselja
- c) izvan građevinskih područja.

Sunčane fotonaponske elektrane najprimjerenija su vrsta solarnih elektrana za smještaj na većim površinama izvan građevinskih područja na prostoru Općine Konavle. Postoji nekoliko razloga za spomenuto: intenzivan razvoj tehnologije sunčanih fotonaponskih ćelija koje postižu sve veću učinkovitost u izravnoj pretvorbi sunčeve u električnu energiju, što (uz sve niže troškove proizvodnje), omogućuje instalaciju i korištenje ovih uređaja i u područjima manjeg sunčevog potencijala. S druge strane, tehnologija koncentriranja sunčeve snage može se primijeniti samo na područjima sa najvećim sunčanim potencijalom, uz veći negativan utjecaj na okoliš i smanjenje vizualnih kvaliteta prostora. Smještaju se izvan građevinskih područja, kao sustavi većih snaga, koji se u potpunosti izvode kao samostojeći objekti čiji se elementi postavljaju na otvorenom zemljištu.

Sunčane fotonaponske elektrane pripadaju fotonaponskim sustavima većih snaga izravno priključenim na javnu elektroenergetsku mrežu. S obzirom na instaliranu snagu dijele se na tri skupine:

- 0,5 MW-10 MW
- 10 MW-30 MW
- iznad 30 MW

U planiranju ugradnje sunčanih elektrana u prostor potrebno je voditi računa o smjernicama i uvjetima njihovog lociranja i gradnje propisane odgovarajućim odredbama.

Minimalna površina za solarnu elektranu snage od 0,5 MW treba iznositi približno 2,5 ha, za solarnu elektranu snage od 1 MW približno 5 ha, od 10 MW približno 50 ha, a od 30 MW približno 150 ha.

Smjernice za određivanje lokacija solarnih elektrana su sljedeće:

- izvan građevinskih područja
- izvan infrastrukturnih koridora
- izvan zaštićenog obalnog pojasa
- izvan poljoprivrednog zemljišta I. i II. bonitetne klase
- izvan zaštićenih i za zaštitu predloženih dijelova prirode i područja graditeljske baštine
- izvan vizura osobito vrijednog krajobraza i zaštićenih kulturno-povijesnih cjelina

Također, potrebno je:

- veličinu i smještaj postrojenja odrediti sukladno analizi vizualnog utjecaja
- uskladiti smještaj elektrana sa elektroničkom komunikacijskom mrežom radi izbjegavanja elektromagnetskih smetnji
- udaljenost solarnih postrojenja od granica građevinskog područja naselja i turističkih zona minimalno 500m zračne udaljenosti
- nakon isteka roka amortizacije zamijeniti ili ukloniti postrojenja, te zemljište privesti prijašnjoj namjeni

Predlaže se i istražiti mogućnost smještaja solarnih elektrana na lokacijama koje su utvrđene kao potencijalne lokacije za smještaj vjetroelektrana, kako bi se koristila zajednička infrastruktura.

Za područje Općine Konavle određene su potencijalne lokacije, odnosno zone za smještaj solarnih elektrana izvan građevinskih područja, a sukladno navedenim smjernicama, potencijalu sunčevog zračenja i reljefnim obilježjima prostora Općine.

Glavnina stanovništva, gospodarstva i infrastrukture Općine Konavle nalazi se na području Gornje i Donje Bande te Cavtata sa Zvekovicom, što ograničava mogućnost lociranja solarnih elektrana na ovom području. Konavle predstavljaju prostor različitog potencijala sunčevog zračenja, uz nešto veći potencijal područja Gornje i Donje Bande te Cavtata sa Zvekovicom. Za smještaj solarnih elektrana reljefno su najpovoljniji tereni nagiba između 0° i 5°, jer se time smanjuju troškovi izgradnje i omogućava optimalna orijentacija i nagib fotonaponskih panela, a u višim predjelima ta su područja manjeg vizualnog utjecaja. Za zone koje su prostorno blizu, ukoliko su razdvojene infrastrukturnim koridorima, moguće je provesti povezivanje u jednu cjelinu radi povećanja MW solarnih elektrana koje će se instalirati na tim područjima.

Dobivene potencijalne zone prikazane su u tablici 25.a, sukladno kartografskom prikazu 1. Korištenje i namjena površina.

TABLICA 25.a Potencijalne zone za smještaj solarnih elektrana u Općini Konavle

Zona	Površina (ha)
1	10,8
2	4,21

3	10,12
4	10,94
5	1,93
6	2,61
7	0,5
8	1,15
9	17,09
10	2,76
11	3,75
12	2,45
13	6,16
14	1,7
15	1,44
16	6,21
17	1,95
18	39,9
19	3,93
20	4,23
21	21,07
22	3,87
23	1,05
24	3,71

Kod planiranja smještaja solarnih elektrana, pored spomenutih uvjeta i smjernica, potrebno je uzeti u obzir sljedeće varijable te pripadajuće parametre i pokazatelje⁴:

- postojeća namjena i korištenje prostora
 - najprivlačnije: prirodni travnjaci, sklerofilna vegetacija, ogoljele površine, područja s oskudnom vegetacijom
- imovinsko-pravni odnosi
 - najprivlačnije: državno zemljište
- udaljenost od površinskih tokova
 - rijeka i jezero: najprivlačnije na udaljenosti većoj od 2 km
 - povremeni tok i potok: najprivlačnije na udaljenosti većoj od 1,5 km

⁴ Prema Studiji mogućnosti korištenja prostora za izgradnju sunčanih elektrana na području Primorsko-goranske županije (Oikon d.o.o. – Institut za primijenjenu ekologiju, prosinac 2010.).

- prometna povezanost
 - najprivlačnije: udaljenost između 100 i 500 m od državne, županijske i lokalne ceste
- udaljenost od industrijskih i poslovnih prostora
 - najprivlačnije: do 200 m udaljenosti od najbližih industrijskih ili poslovnih prostora
- udaljenost od energetske infrastrukture-dalekovoda
 - najprivlačnije: udaljenost između 100 i 500 m od SN srednjenaponske mreže (10-35kV)
- udaljenost od energetske infrastrukture-trafostanica i rasklopnih postrojenja
 - najprivlačnije: udaljenost između 100 i 500 m od trafostanica i rasklopnih postrojenja
- prirodna baština:
 - zaštićena područja (Nacionalni park, Park prirode, Park šuma, Posebni rezervat, Strogi rezervat, Značajni krajobraz)
 - najmanji utjecaj: udaljenost od zaštićenog područja veća od 2 km
 - zaštićena područja (spomenik prirode, spomenik parkovne arhitekture)
 - najmanji utjecaj: udaljenost od zaštićenog područja veća od 500 m
- ekološka mreža
 - najmanji utjecaj: udaljenost od područja ekološke mreža veća od 500 m
- vodozaštitne zone
 - najmanji utjecaj: područja IV. zone zaštite
- kulturna baština:
 - registrirana područja (arheološka zona ili lokalitet, etno zona, gradska naselja, memorijalno područje, seoska naselja)
 - najmanji utjecaj: udaljenost od registriranog područja veća od 2 km
 - registrirana područja (arheološka zona ili spomenik, etno zona i/ili spomenik, gradska naselja, memorijalno područje, povijesna građevina, seoska naselja)
 - najmanji utjecaj: udaljenost od registriranog područja veća od 500 m“

U poglavlju 3. Plan prostornog uređenja potpoglavlje 3.5.3. Vodnogospodarski sustav, 3.5.3.1. Vodoopskrba, između stavka 5. i 6. dodaje se novi stavak:

„Planirani radovi na vodoopskrbnim sustavima Konavle-zapad vezani su uglavnom za uređenje izvorišta Duboka ljuta, rekonstrukciju vodocrpilišta, uvođenje automatike i daljinskog upravljanja. Predviđeno je i izmještanje trase vodoopskrbnog cjevovoda južno od Zračne luke „Dubrovnik“, a u skladu sa Idejnim projektom rekonstrukcije Zračne luke.“

U poglavlju 3. Plan prostornog uređenja potpoglavlje 3.5. Razvoj infrastrukturnih sustava, 3.5.3.2. Odvodnja otpadnih voda, na kraju potpoglavlja dodaje se slijedeći tekst:

„Kanalizacija se, u pravilu postavlja u prometnu površinu, usklađeno s rasporedom ostalih komunalnih instalacija. Cijevi odvodnje u pravilu se polažu na uzbrdnu stranu ulice ili ceste. Na istoj su strani i električni kabeli, dok je nizbrdna strana ostavljena za vodovod i TK-kabele. Pri rekonstrukciji odvodnje ili rekonstrukcije ceste, ukoliko je potrebno, izvršiti rekonstrukciju ili gradnju ostalih komunalnih instalacija u profilu ceste.

Ukoliko gradnja ili rekonstrukcija ceste ili druge komunalne instalacije (DTK, elektroenergetska instalacija i sl.) zadire u kanalizacijsku mrežu troškove rekonstrukcije kanalizacijske mreže snosi investitor rekonstrukcije ili gradnje ceste odnosno druge komunalne instalacije (DTK, elektroenergetska instalacija i sl.).

Priključni se spojevi građevina mogu polagati u pristupne putove.

Priključni vod od priključka do kanalizacijske mreže smatra se cjevovod dužine maksimalno 50 m te se kao takav izvodi u sklopu postupka za priključenja na komunalne instalacije fekalne odvodnje.

Sve građevine na kanalizacijskoj mreži izvode se u skladu s posebnim propisima. Ukoliko postoji tehničko rješenje, nije dopušteno projektirati i graditi kolektore i ostale građevine u sustavu odvodnje otpadnih voda tako da se nepotrebno ulazi u prostore drugih građevinskih čestica, i to radi sprječavanja eventualnih naknadnih izmještanja uvjetovanih gradnjom ili rekonstrukcijom tih građevina.

Moguća su odstupanja od predviđenih trasa kanalizacijskih cjevovoda i lokacija vodnih građevina (u krugu do 200 m) nastala s preciznim geodetskim izmjerama, usvojenim tehničkim rješenjima te izmjenama na temelju detaljne prostorno planske dokumentacije uz uvjet da odstupanja ne mijenjaju koncept sustava fekalne odvodnje i ako se tehničkom razradom dokaže racionalnije i prihvatljivije rješenje.

Sukladno odredbama Zakona o prostornom uređenju i gradnji, Zakona o vodama, a vezano za pribavljanje posebnih uvjeta nadležnih tijela (isporučitelj vodne usluge), ukoliko je istim uvjetima navedena potreba izgradnja dijela infrastrukture fekalne odvodnje, ugovornim preuzimanjem obaveze projektiranja i financiranja izgradnje iste od strane investitora buduće građevine smatra se da buduća građevina ima osiguran priključak na fekalnu odvodnju

Ukoliko su vlasnici građevina na odgovarajući način na područjima gdje je izgrađen sustav odvodnje otpadnih voda pojedinačno riješili fekalnu odvodnju voda u skladu s odredbama Zakona o vodama, vodopravnim i sanitarnim uvjetima smatra se da buduća građevina ima osiguranu fekalnu odvodnju. i mogu biti izuzeti od obveze priključenja na komunalne vodne građevine

Prilikom gradnje sabirne jame potrebno je:

- izvesti jamu kao višedijelnu i nepropusnu
- smjestiti jamu izvan zaštitnog pojasa prometnice i javnog pomorskog dobra
- udaljiti jamu najmanje 3,0 m od granice susjedne građevinske čestice
- udaljiti je od vodovodnog cjevovoda najmanje 3,0 m
- omogućiti do jame kolni pristup radi njezina čišćenja“

U poglavlju 3. Plan prostornog uređenja potpoglavlje 3.5. Razvoj infrastrukturnih sustava, 3.5.3.3. Korištenje voda, uređenje vodotoka i voda i melioracijska odvodnja, na kraju potpoglavlja dodaje se novi pasus:

„MELIORACIJSKA ODVODNJA

Za potrebe sustava melioracijske odvodnje, u Konavoskom polju se predviđa izgradnja osnovne i detaljne kanalske mreže, drenažne mreže i drugih pripadajućih objekata, uz zadržavanje postojećih kanala. Kanali prikupljaju površinske vode s poljoprivrednih parcela i kanala višeg reda, koje sprovode prikupljene vode u recipijente Konavočicu, Kopačicu i Ljutu. Kanali su dimenzionirani da mogu prihvatiti 25-godišnje velike vode. Podzemna drenažna mreža e se realizirati na najnižim kotama polja gdje su tla sa slabom propusnošću. Površine pod podzemnom drenažom iznositi će oko 320 ha.“

U poglavlju 3. Plan prostornog uređenja potpoglavlje 3.6. Postupanje s otpadom sukladno odredbama Izmjena i dopuna PPDNŽ mijenja se i glasi:

„Sukladno sa Prostornim planom Dubrovačko-neretvanske županije utvrđen je cjelovit sustav gospodarenja otpadom (izdvojeno skupljanje otpada, recikliranje otpada, kompostiranje organskog otpada, termička obrada ostatnog organskog otpada iz procesa predobrade i sortiranja otpada, odlaganje ostatka nakon obrade) sa županijskim centrom za gospodarenje s otpadom, pretovarnim stanicama, reciklažnim dvorištima, zelenim otocima, pogonima za obradu građevinskog otpada i dr..

Prostornim planom Dubrovačko-neretvanske županije realizacija cjelovitog sustava gospodarenja otpadom planira se do 2015. godine. Do tada će se otpad zbrinjavati na odlagalištu Grada Dubrovnika “Grabovica“.

Općina je, sukladno zakonskoj regulativi iz područja gospodarenja otpadom, dužna na svojem području postaviti odgovarajuće spremnike i osigurati gradnju reciklažnog dvorišta za odvojeno prikupljanje otpada u gospodarenju komunalnim otpadom, te osigurati gradnju najmanje jednog reciklažnog dvorišta za građevinski otpad. Planiranje i gradnja pojedinačnih ili više građevina namijenjenih za skladištenje, obradu i odlaganje otpada ne dopušta se unutar ZOP-a, osim ako to zahtijevaju prirodni uvjeti i konfiguracija terena.

U tablici 26. specificirana su specijalizirana odlagališta otpada u Općini Konavle, definirana Prostornim planom Dubrovačko-neretvanske županije: građevina za gospodarenje građevinskim otpadom (reciklažno dvorište g.o., odlagalište g.o.), reciklažno dvorište komunalnog otpada i pretovarna stanica te lokacija za odlaganje viška iskopa.

TABLICA 26. SPECIJALIZIRANA ODLAGALIŠTA OTPADA U OPĆINI KONAVLE

NASELJE	LOKALITET	VRSTA	POST/PLAN	ZOP
MOČIĆI	NAPUŠTENI KAMENOLOM KOKOTOVA GLAVA 1	GRAĐEVINA ZA GOSPODARENJE GRAĐEVINSKIM OTPADOM (RECIKLAŽNO DVORIŠTE G.O., ODLAGALIŠTE G.O.), ODLAGANJE VIŠKA ISKOPA	PLANIRANO	NE
	KOKOTOVA GLAVA 2	RECIKLAŽNO DVORIŠTE GRAĐEVINSKOG OTPADA	PLANIRANO	NE
POPOVIĆI	INDUSTRIJSKA ZONA POPOVIĆI	RECIKLAŽNO DVORIŠTE PRETOVARNA STANICA	PLANIRANO	NE

ODLAGANJE GRAĐEVINSKOG OTPADA

Građevinski otpad je otpad nastao prilikom gradnje građevina, rekonstrukcije, uklanjanja i održavanja postojećih građevina, te otpad nastao od iskopanog materijala, koji se ne može bez prethodne uporabe koristiti za građenje građevine zbog kojeg građenje je nastao.

Gospodarenje građevinskim otpadom podrazumijeva skup aktivnosti i mjera koje obuhvaćaju odvojeno skupljanje, uporabu i/ili zbrinjavanje građevinskog otpada. Sukladno Planu gospodarenja otpadom RH 2007.-2015. godine, građevinski otpad je do 2015. godine potrebno u potpunosti ili u najvećoj mogućoj mjeri oporabiti, odnosno reciklirati, bez njegovog trajnog odlaganja u prirodni okoliš. Građevinski proizvod nastao materijalnom uporabom građevnog otpada može se ponovno uporabiti u građevne svrhe ukoliko udovoljava normama i uvjetima propisanim posebnim propisom. Odlaganje građevinskog otpada može se obavljati u slučajevima kada ga nije moguće materijalno i/ili energetski oporabiti i ponovno uporabiti, kao i u slučaju kad građevni otpad nastaje uklanjanjem bespravno izgrađenih građevina ili njihovih djelova u provedbi inspekcijskog rješenja. Građevinski otpad predviđen za odlaganje predaje se ovlaštenim osobama koje upravljaju odlagalištima otpada sukladno uvjetima propisanim posebnim propisom. Ne smije se odložiti na mjestu nastanka, kao niti na lokacijama koje nisu za to predviđene.

Gospodarenje građevinskim otpadom ostvaruje se kroz tri tipa građevina: pretovarna (transfer) stanica, reciklažno dvorište građevinskog otpada i odlagalište građevinskog otpada. Reciklažno dvorište za građevinski otpad je građevina namijenjena razvrstavanju, mehaničkoj obradi i privremenom skladištenju građevinskog otpada. Pritom se koriste različiti samostalni uređaji ili sklopovi međusobno povezanih uređaja koji mogu biti mobilni ili stacionarni, a kojima je moguće gospodariti građevinskim otpadom na mjestu nastanka (na gradilištu) i/ili u reciklažnom dvorištu za građevinski otpad odnosno u građevini za gospodarenje otpadom.

Smjernice za gospodarenje građevinskim otpadom i otpadom od rušenja navode se u Planu gospodarenja otpadom RH 2007.-2015. godine. Neke od njih su:

- svaka ili više JLS mora odrediti lokaciju za privremeno odlaganje građevinskog otpada (reciklažno dvorište građevinskog otpada i/ili pretovarna stanica), iz kojeg će prethodno biti izdvojeno sve što se može iskoristiti
- lokacije trebaju pokrivati radijuse od 30 do 50 km
- do formiranja Centra za gospodarenje otpadom koristiti postojeća odlagališta sa ciljem korištenja dijela oporabljenog materijala iz građevinskog otpada
- uporaba prikupljenog materijala vršiti će se mobilnim postrojenjima za reciklažu građevinskog otpada

Planom gospodarenja otpadom Dubrovačko-neretvanske županije predviđaju se potencijalne lokacije za skupljanje, uporabu i/ili zbrinjavanje građevinskog otpada te sljedeće: odvoz građevinskog otpada iz mini reciklažnih dvorišta u najbliža reciklažna dvorišta građevinskog otpada na recikliranje te postavljanje mobilnih postrojenja za reciklažu građevinskog otpada uz lokacije najvećih proizvođača takvog otpada u Županiji, Centra i pretovarnih stanica.

Na prostoru Općine Konavle predviđena građevina za gospodarenje građevnim otpadom nalazi se na lokaciji napuštenog eksploatacijskog polja tehničko-građevnog kamena "Močići" (lokaliteti Kokotova glava 1 i Kokotova glava 2), a obuhvaća odlagalište građevinskog otpada⁵ i reciklažno dvorište građevinskog otpada. Nekadašnje eksploatacijsko polje potrebno je sanirati i prenamijeniti u građevinu za gospodarenje građevinskim otpadom, za što je izrađena Studija utjecaja na okoliš. Tehnološki proces sanacije i prenamjene prostora, te odlaganje građevinskog otpada na predmetnoj lokaciji, predviđen je u nekoliko faza. Prihvat i obrada građevinskog otpada započeti će već tijekom prve faze rada, korištenjem postojećeg postrojenja za sitnjenje i klastiranje. Tehnologija rada svodi se na razdvajanje i/ili predobradu osnovnih iskoristivih komponenti radi daljnjih postupaka ili zbrinjavanja.

Temeljne operacije recikliranja građevinskog otpada su drobljenje i sijanje. Usporedno se provodi izdvajanje svih ostalih sastojaka od mineralne sastavnice koja čini najveći dio građevinskog otpada i uporabiva je kao sirovina za kasniju ponovnu uporabu u građevinske svrhe. Recikliranjem građevinskog otpada dobiva se 70% od ukupnog volumena iskoristivih komponenti. Ostali, neiskoristivi dio, se odlaže. Na lokaciji se odlaže i građevinski otpad koji nije pogodan za obradu na postrojenju. Iskoristive komponente privremeno će se odlagati na jednoj etaži, a za potrebe odlaganja ostatka obrade formirati će se dvije nove etaže, odnosno tri terase, na površini od 1,95 ha, gdje bi se moglo odložiti oko 245 000 m³ rastresitog materijala.

Na lokalitetu Kokotova glava 2, površine 1,51 ha, predviđena je gradnja reciklažnog dvorišta građevinskog otpada.

Na lokalitetu „Kokotova glava 1“, sukladno *Uredbi o postupanju s viškom iskopa koji predstavlja mineralnu sirovinu kod izvođenja građevinskih radova*, predviđeno je i odlaganje viška iskopa. Prema spomenutoj Uredbi, riječ je o materijalu iz iskopa nastalom prilikom građenja građevina sukladno propisima o gradnji i prema projektnoj dokumentaciji, a koji se ne ugrađuje u obuhvatu te građevine i koji u skladu sa Zakonom o rudarstvu, predstavlja mineralnu sirovinu.

⁵ U grafičkom prikazu Plana odlagalište građevinskog otpada prikazano je kao odlagalište inertnog otpada, sukladno Zakonu o otpadu.

RECIKLAŽNO DVORIŠTE

Reciklažno dvorište je građevina namijenjena razvrstavanju i privremenom skladištenju posebnih vrsta otpada. Koristi se za različite vrste otpada, među kojima i za ono iz domaćinstava (komunalni otpad).

U okviru reciklažnog dvorišta moguće je izdvojeno skladištiti manji ili veći broj različitih otpadnih materijala, kao i korisnih od opasnih otpadnih materijala. Sadrži kontejnere ili posude odgovarajućeg volumena za različite otpadne materijale: papir i karton, valovita ljepenka, drvo, ambalažno staklo, limenke, bezbojno ravno staklo, crni metali, obojeni metali, PET ambalaža, zeleni otpad (trava, lišće, granje i sl.). U reciklažnim dvorištima za posebne kategorije otpada, koji su pod koncesijom, moguće je odlagati otpadne električne aparate, dijelove autokaroserija, PVC ambalažu, ambalažu onečišćenu opasnim tvarima te opasni otpad u količinama koje nastaju u kućanstvima i dr. Izgradnja reciklažnog dvorišta osigurava se na oko 1 000 do 3 000 m² tlocrtno površine. Lokacije reciklažnih dvorišta mogu se odrediti i unutar poslovnih zona.

Reciklažno dvorište mora se koristiti na način da se njegovim korištenjem ne ugrožava ili onemogućava korištenje susjednih građevinskih čestica.

Reciklažno dvorište mora udovoljavati osnovnim tehničko-tehnološkim uvjetima:

- mora biti ograđeno
- otvoreni spremnik mora biti u posebno ograđenom natkrivenom prostoru u koji je onemogućen dotok oborinskih voda
- otpad se mora skladištiti odvojeno po svojstvu, vrsti i agregatnom stanju
- podna površina mora biti nepropusna i otporna na djelovanje uskladištenog otpada
- mora biti opremljeno tako da se spriječi rasipanje ili prolijevanje otpada, širenje prašine buke, mirisa i drugih emisija
- mora biti opremljeno uređajima, opremom i sredstvima za dojavu, gašenje i sprečavanje širenja požara te drugom sigurnosnom opremom sukladno posebnim propisima
- stacionirana posuda, spremnik i druga ambalaža moraju biti izrađeni tako da je moguće sigurno punjenje, pražnjenje, odzračivanje, uzimanje uzoraka te nepropusno zatvaranje i pečaćenje, a nenatkriveni spremnici moraju biti s dvostrukom stijenkom ili atestirani za skladištenje tvari koje su sastavni dio otpada
- na uočljivom mjestu mora biti istaknut "plan djelovanja u slučaju izvanrednoga događaja" koji sadrži sljedeće podatke: o vrstama otpada koji se skladišti; o mogućim izvanrednim događajima; ime, prezime i telefonske brojeve odgovornih osoba i njihova ovlaštenja telefonski broj policije; telefonski broj vatrogasaca i telefonski broj hitne pomoći
- mora biti označeno natpisom »Reciklažno dvorište« s podacima o vrsti otpada koji se skladišti, ključnom broju iz kataloga otpada sukladno posebnom propisu te nazivu pravne ili fizičke osobe i o radnom vremenu

U reciklažnom dvorištu u kojem se skladišti i opasni otpad, ovisno o vrsti i agregatnom stanju opasnog otpada, mora biti osigurano:

- postavljanje rasvjete s umjetnim izvorima svjetla za sigurno rukovanje opasnim otpadom
- udovoljavanje posebnim propisima za aparate i drugu sigurnosnu opremu za skladištenje i rukovanje opasnim tvarima koje su sastojci opasnog otpada

- izvedba energetske, plinske, vodovodne, ventilacijske i ostalih instalacija prema posebnim propisima koji uređuju skladištenje i rukovanje opasnim tvarima koje su sastojci opasnog otpada

Planom gospodarenja otpadom i Prostornim planom Dubrovačko-neretvanske županije, na području Općine Konavle predviđena je gradnja reciklažnog dvorišta za komunalni otpad na području Industrijske zone Popovići.

PRETOVARNA STANICA

Pretovarna (transfer) stanica je građevina za privremeno skladištenje, pripremu i pretovar otpada namijenjenog transportu prema centru za gospodarenje otpadom. To su objekti gdje relativno mala vozila dovoze komunalni otpad, gdje se on pretovaruje u veće kontejnere ili na veća vozila i vozi se do Županijskog centra za gospodarenje otpadom. Pretovarne stanice mogu biti vrlo jednostavne, s nekoliko pres-kontejnera, do izrazito sofisticiranih kontejnera s uređajima za baliranje i sl.

Lokacija za pretovarnu stanicu trebala bi zadovoljavati nekoliko uvjeta, prije svega smještaj na području bez izravnih susjeda (stambene četvrti, škole, bolnice). Najpovoljniji položaj je na području predviđenom za laka industrijska postrojenja, a važna je i blizina glavne prometnice ili autoceste kako bi se smanjio promet teških kamiona kroz naseljena područja i uske ulice. Pretovarnu stanicu je također poželjno smjestiti što bliže gravitacijskom središtu za prikupljanje otpada i u smjeru centra za gospodarenje otpadom, kako bi se izbjegli nepotrebni obilasci.

Tehničko-tehnološki uvjeti kojima moraju udovoljavati planirane pretovarne stanice jednake su tehničko-tehnološkim uvjetima za reciklažna dvorišta. Za rad pretovarne stanice potrebno je imati dozvolu za obavljanje djelatnosti gospodarenja neopasnim otpadom od strane nadležnog županijskog upravnog odjela i dozvolu za obavljanje djelatnosti gospodarenja opasnim otpadom od strane Ministarstva zaštite okolišta i prirode.

Prostornim planom Dubrovačko-neretvanske županije planirana lokacija pretovarne stanice za Općinu Konavle je na području Industrijske zone Popovići, uz spomenuto reciklažno dvorište.

Mjerama je potrebno poticati i organizirati sakupljanje i odvoz bio-otpada biljnoga podrijetla, koji će se prerađivati za kompost. U cilju smanjenja krupnoga neiskoristivoga otpada, poticati građane da u svojim vrtovima uređuju malena kompostišta za potrebe domaćinstva.

Skupljanje opasnog otpada, do otpreme i zbrinjavanja na državnoj razini, potrebno je organizirati na mjestu nastanka otpada i to:

- u skladištu proizvođača za gospodarstvo
- u skladištu ovlaštenog sakupljača za domaćinstva“

U poglavlju 3. Plan prostornog uređenja potpoglavlje 3.7. Sprečavanje nepovoljnog utjecaja na okolinu, mijenja se i glasi:

„Sprečavanje nepovoljnog utjecaja na okoliš ogledava se kroz prizmu zaštite voda, mora i priobalja, tla, zraka, zaštite od buke te ocjene prihvatljivosti zahvata za ekološku mrežu.

ZAŠTITA VODA

Prostor Općine Konavle opskrbljuje se vodom sa dva izvorišta: Duboka Ljuta (Općina Župa dubrovačka) i Ljuta (Općina Konavle). Riječ je o izvorima (tokovima) čije se slijevno područje rasprostire u zaleđe prema hercegovačkom krškom području s krškim poljima (Popovo polje, Ljubomirsko polje i dr.). Površinski tokovi tog prostora (Trebišnjica i dr.) poniru na rubovima polja, dok istovremeno u susjednom vapnenačko-dolomitnom terenu dolazi do akumulacije velike količine atmosfertske vode. Intenzivno tektonski poremećeni i okršeni vapnenačko-dolomitni kompleks s poprečnim i dijagonalnim rasjedima uvjetovao je razvoj putova podzemnih voda prema moru. Izvori vode formirali su se na kontaktu vodopropusne (vapnenačke) i vodonepropusne podloge (dolomitne, flišne) u obalnoj zoni.

S obzirom na hidrogeološku građu krškog zaleđa, podzemne vode su posebice osjetljive na izvore onečišćenja. Bilo kakvo onečišćenje podzemnih voda u slijevnom području predstavlja opasnost za kakvoću vode na izvorima.

Redovitim ispitivanjima vode na izvorima i u javnoj vodovodnoj mreži na dubrovačkom području koja čine osnovne pretrage čiji su parametri temperatura, mutnoća, pH, amonijak, nitriti, nitrati, kloridi, boja, miris, okus, ukupni broj bakterija, ukupni koliformi, fekalni koliformi, streptokoki, te proširene pretrage u koje spadaju tvrdoća, alkalitet, mineralna ulja, teški metali i pesticidi pokazuju zdravstvenu ispravnost vode. Odstupanja koja se javljaju na ova dva izvora vezana su uz bakteriološko onečišćenje.

Potencijalnu opasnost predstavljaju gospodarske aktivnosti i urbana središta (Gacko, Trebinje) u njihovom slijevnom području, koja odvodnjom, odlaganjem otpada i ostalim radnjama mogu ugroziti kvalitetu vode na izvoristima. Također, potrebno je voditi računa o sprečavanju mogućih lokalnih onečišćenja.

Za izvorište Ljuta izrađen je hidrogeološki elaborat sa zonama sanitarne zaštite. Na nivou županije potrebno je donijeti Odluke o zaštitnim zonama ovog izvorišta. Za ostala izvorišta koja se koriste u vodoopskrbi potrebno je provesti sanitarnu zaštitu.

Kako bi se zaštitili ostali, mali izvori pitke vode koji nisu u sustavu vodoopskrbe, zabranjuju se građevinski zahvati neposredno iznad izvora radi zaštite kaptaža.

ZAŠTITA MORA I PRIOBALJA

Akvatorij Općine Konavle odlikuje se visokom očuvanošću. Međutim, postoji određeno onečišćenje, i to na sljedećim lokalitetima: uvala Smrdeća, sjeverna obala rta Oštro, južna uvala Prevlaka, uvala Gornji Molunat, odvod Konavoskog polja te kanalizacijski ispušt hotelu Croatia. Obale u uvalama Tiha i Cavtat su posebno zagađene, s obzirom da je u obje uvale prisutno dosta krutog komunalnog otpada (staklo, nerazgrađena plastika, kućanski aparati i dr.). Također, pjeskovita obalna podloga i mulj u uvali Tiha postali dobili su obilježje anoksičnosti. Na postaji D-8 ispred Cavtata, koja je bakteriološka postaja krstarenja istraživačkoga programa Vir-Konavle, u toplije doba godine povećane su vrijednosti ukupnih koliforma i fekalnih streptokoka, što ukazuje na utjecaj kanalizacije na taj ekosustav.

Potrebno je uspostaviti program praćenja stanja zagađenja mora i osigurati sredstva za njegovo provođenje, osobito na sadašnjim i planiranim podvodnim kanalizacijskim ispustima (odvodnja

Konavoskog polja, kanalizacijski sustav Cavtata). Također, organizirati program istraživanja područja koja su dosada nedovoljno istražena i za koja se očekuje da su ekološki vrijedna, a koja bi mogla biti ugrožena planiranim aktivnostima, te osigurati potrebna sredstva za provedbu, i to osnovnih kemijskih parametara, biološke raznolikosti i bogatstva podmorja, s posebnim naglaskom na specifičnosti pojedinih područja (uvala Donji Molunat i akvatorij poluotoka Molunat, Konavoske stijene (dodatno kartiranje biljnih i životinjskih vrsta te geološka istraživanja), otoci Mrkan, Bobara i Supetar, špilja Šipun (dodatna istraživanja faune) i dr.).

Dovršetkom izgradnje kanalizacijskih sustava s odgovarajućim uređajima za pročišćavanje i dugačkim podmorskim ispuštima potrebno je spriječiti nekontrolirano ispuštanje gradskih i industrijskih otpadnih voda u obalno more i poluzatvorene zaljeve (Molunat, zračna luka Dubrovnik, Cavtat).

Prije dodjele koncesija za izgradnju budućih marina, osim ekonomske opravdanosti, primarno bi se moralo uzeti u obzir značaj odabranog lokaliteta, zaštite područja, važnosti za život lokalnog stanovništva, moguće nepoželjne posljedice izgradnje i kapaciteta marine na šire područje kopna i mora. Također, poduzeti mjere zaštite područja koja su značajna za mrijest i zadržavanje mlađi gospodarski značajnih vrsta organizama.

Potrebno je dosljedno provoditi postupak procjene utjecaja na okoliš prilikom izdavanja dozvola za realizaciju za sve razvojne projekte čija se realizacija planira u obalnom području.

ZAŠTITA TLA

Funkcije tla potrebno je dugoročno kvalitativno i kvantitativno osigurati i održavati mjerama koje su usmjerene na korištenje tla primjereno staništu, smanjenje uporabe površina, izbjegavanje erozije i nepovoljne promjene strukture tla kao i smanjenje unošenja tvari.

Smanjivanje trošenja površina tla potrebno je osigurati usmjeravanjem razvoja naselja, prioritarno na postojeće dijelove (zgušnjavanje postojeće naseljenosti koje uključuje poboljšanje stambenog okruženja, očuvanje sadržaja unutar općina, obnova zgrada i objekata, prenamjena površina korištenih za industriju, obrt i vojne svrhe) i ograničavanjem rasta naselja na novim površinama.

Radi zaštite tla i ekološki usmjerenog korištenja tla potrebno je poticati jačanje ekološkog, odnosno biološkog poljodjelstva, koje uzima u obzir ograničenje upotrebe umjetnih gnojiva i kemijskih sredstava za zaštitu bilja. Površine koje se više ne koriste potrebno je rekultivirati.

U cilju utvrđivanja stanja onečišćenja tla i provođenja mjera zaštite potrebno je organizirati monitoring tla na poljodjelskim površinama u Konavoskom polju za teške metale: Pb, Cd, As, Ni, Cr, Cu, Zn, Fe, pesticide i herbicide.

Moguća prirodna razaranja tla potrebno je zaštititi održavanjem, odnosno obnavljanjem zaštitnih šuma. U području Zvekovića-Mihanići nalaze se površine izložene eroziji, na kojima je potrebno provesti pošumljavanje. Održavanje i korištenje šuma treba prilagoditi uvjetima stanja tla. Potrebno je izraditi planove (karte) rasprostiranja osjetljivih i ugroženih područja, koje će obuhvatiti i područja s geološkim, hidrogeološkim i seizmološkim rizicima. Potrebno je ograničiti upotrebu umjetnih gnojiva i kemijskih sredstava za zaštitu bilja, kao i uvesti motrenje, obilaženje, čišćenje šuma, gradnju šumskih putova i prosjeka zbog zaštite od požara.

ZAŠTITA ZRAKA

Onečišćenje zraka na prostoru Općine Konavle osobito je prisutno u većim naseljima (Cavtat) i uz Jadransku cestu u turističkoj sezoni, primarno u vidu emisija štetnih plinova iz prometa. Za onečišćenje od prometa je nepovoljno što na određenim lokalitetima, naseljima i najvrjednijim prirodnim, kulturnim i spomeničkim zonama, dolazi do sučeljavanja najvećih emisija i najvećeg mogućeg broja potencijalno ugroženih osoba (Cavtat). Duž Jadranske magistrale danas se odvija veliki međunarodni tranzitni promet, koji bi izgradnjom Jadranske autoceste trebao zaobići ovaj prostor. Onečišćenje se može smanjiti u naseljima ubrzanjem protoka vozila koje zahtijeva unapređenje gradske mreže prometnica, bolju regulaciju prometa i izgradnju obilaznica naselja. Na onečišćenje zraka utječe i odvijanje zračnog prometa u Zračnoj luci „Dubrovnik“, i to uzlijetanje i slijetanje zrakoplova.

U svrhu zaštite i poboljšanja kakvoće zraka potrebno je uspostaviti katastar emisija onečišćujućih tvari u zrak i praćenje kakvoće zraka, koji bi se realizirao u okviru državne mreže za praćenje kakvoće zraka, ali i u okviru jedinica lokalne samouprave (područna mreža) za praćenje kakvoće zraka u naseljenim i industrijskim područjima, te posebne namjene radi praćenja utjecaja na okoliš nekog izvora emisije.

Općina će donijeti programe zaštite i poboljšanja kakvoće zraka s ciljem da gospodarski razvitak ne utječe na prekoračenje utvrđene kategorije kakvoće zraka određenog područja, odnosno da sanacijske mjere omoguće veću kategoriju kakvoće zraka.

ZAŠTITA OD BUKE

Ugroženost bukom najizraženija je u većim naseljima (Cavtat) te uz Jadransku magistralu, koja se odlikuje visokom koncentracijom vozila, osobito u ljetnom dijelu godine. Osim cestovnog prometa, prostor Općine osobito je ugrožen bukom od zračnog prometa. Mjerenja iz 60-ih godina 20. stoljeća pokazala su da je najveći utjecaj buke na samoj zračnoj luci i neposrednoj okolini (stupnja 40 NNI i više), koja pokriva 1500 ha te u široj okolici, koja obuhvaća sjeverozapadnu polovicu Konavala i Župski zaljev (stupnja 25-40 NNI), na ukupnoj površini od 4 000 ha.

Područje ugroženo bukom određeno je na kartografskom prikazu. Potrebno je izraditi novu kartu buke, s obzirom da podaci iz 60-ih godina nisu relevantni za utvrđivanje stvarnog stanja u prostoru i planiranje novih rješenja. Sukladno Zakonu, jedinice lokalne samouprave dužne su i izraditi akcijske planove.

Utjecaj buke moguće je smanjiti uvođenjem novih procedura slijetanja i polijetanja u smislu korekcije putanje leta i namjenom prostora oko zračne luke. S obzirom da je utjecaj buke od zračnog prometa najveći na području naselja Cavtat, slijetanje iz smjera istoka bi značajno smanjilo njen intenzitet. Jedna od opcija je i utvrđivanje namjena u zoni utjecaja zračne luke, koje su manje osjetljive na buku. Primjer su slobodna carinska zona, skladišta i parkirališta, veliki prodajni centri, poljodjelske površine i dr.

OCJENA PRIHVATLJIVOSTI ZAHVATA ZA EKOLOŠKU MREŽU

Na prostoru Općine Konavle planiraju se određeni zahvati za koje je, sukladno Zakonu o zaštiti prirode, potrebno provesti postupak ocjene prihvatljivosti zahvata za ekološku mrežu. Takvi zahvati

moгу imati značajan utjecaj na ciljeve očuvanja i cjelovitost područja ekološke mreže. Odnose se na sljedeće:

- izdvojena građevinska područja (izvan naselja) ugostiteljsko-turističke namjene: Prevlaka (T1,T2,T3)
- golf igralište (R1): Gnjile (Zastolje/Ljuta)
- brza cesta Dubrovnik (Osojnik) – Debeli brijeg
- MAHE Konavle
- vjetroelektrane
- regulacija vodotoka Ljute, Konavočice i Kopačice na području NEM Konavle“